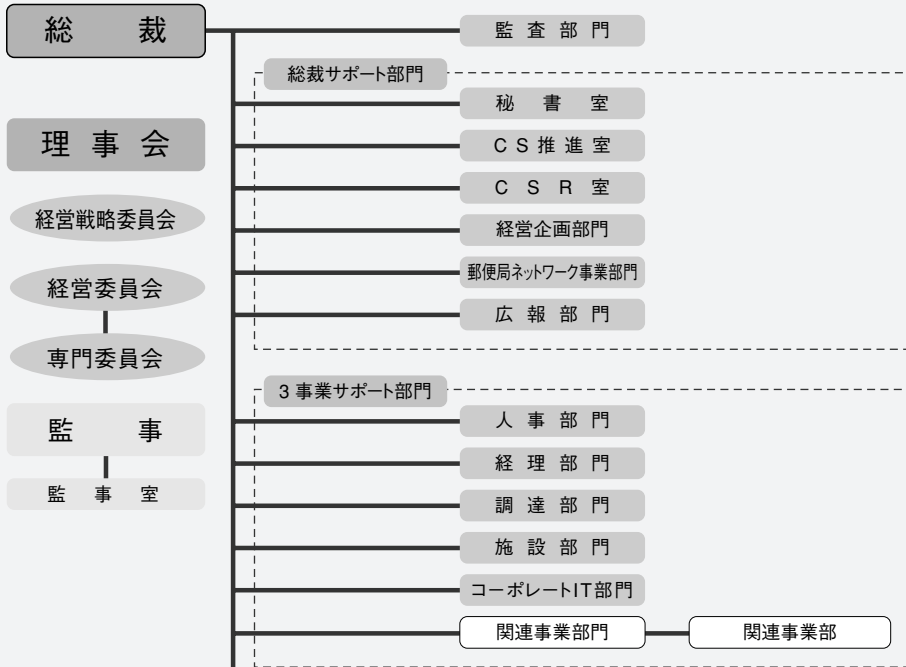


1 郵便貯金業務概要

1. 組織の概要、役員の名・役職

■平成19年9月30日現在の組織

本社組織



役員

総裁執行役員	西川 善文
副総裁執行役員	高木 祥吉
副総裁執行役員	團 宏明
総裁代理執行役員	山下 泉
専務執行役員	佐々木 英治
専務執行役員	西村 清司
専務執行役員	岡田 克行
専務執行役員	斎尾 親徳
専務執行役員	元女 久光
専務執行役員	伊藤 高夫
専務執行役員	森 隆政
専務執行役員	南方 敏尚
専務執行役員	池田 修一
専務執行役員	藤本 栄助
専務執行役員	間瀬 朝久
専務執行役員	吉本 和彦
専務執行役員	塚田 為康
専務執行役員	青木 幸治
専務執行役員	白川 均
専務執行役員	白金 郁夫
専務執行役員	伊東 敏朗
専務執行役員	高橋 亨
専務執行役員	篠田 政利
執行役員	勝野 成治
執行役員	壺井 俊博
執行役員	湯澤 芳雄
執行役員	寺崎 由起
執行役員	松本 正春
執行役員	御代田 雅敬
執行役員	中澤 欣三
執行役員	清水 初己
執行役員	伊藤 聖

郵便事業総本部

郵便貯金事業総本部

・ファミリーバンク
推進委員会

郵便貯金業務関係役員

副総裁執行役員	高木 祥吉
専務執行役員	佐々木 英治
専務執行役員	斎尾 親徳
専務執行役員	間瀬 朝久
専務執行役員	高橋 亨
執行役員	御代田 雅敬

簡易保険事業総本部

簡易生命保険審査委員会

その他の組織

- ・監査室 (50箇所)
- ・サービス相談センター (1箇所)
- ・郵政総合研究所 (1箇所)
- ・郵政資料館 (1箇所)
- ・福利厚生センター (7箇所)
- ・健康管理事務センター (1箇所)
- ・災害補償事務センター (1箇所)
- ・物流センター (4箇所)
- ・ネットワークセンター (7箇所)
- ・加入者福祉施設統括センター (7箇所)
- ・法人営業推進本部 (郵便) (2箇所)
- ・国際郵便決済センター (1箇所)
- ・郵便輸送センター (2箇所)
- ・貯金事務センター (11箇所)
- ・貯金事務計算センター (2箇所)
- ・簡易保険事務センター (5箇所)
- ・かんぽコールセンター (1箇所)
- ・海外事務所 (1箇所)

地方組織

支社 (13箇所)

- ・北海道支社
- ・東北支社
- ・関東支社
- ・東京支社
- ・南関東支社
- ・信越支社
- ・北陸支社
- ・東海支社
- ・近畿支社
- ・中国支社
- ・四国支社
- ・九州支社
- ・沖縄支社

- ・郵便貯金地域センター (49箇所)

郵便局 (24,523局)

郵便局 (20,224局)

■参考
簡易郵便局
(4,299局)

附属施設

- ・簡易保険加入者福祉施設 (71箇所)
- ・通信病院 (14箇所)
- ・郵政健康管理センター (35箇所)
- ・健康管理室 (13箇所)
- ・職員訓練所 (11箇所)

※ □ は郵便貯金業務

資料編

郵政公社

郵便

郵便貯金

簡易保険

財務データ

2. 業務の内容

平成19年9月30日現在において、日本郵政公社法（平成14年法律第97号）第19条等の規定に基づき、公社が行っていた郵便貯金、郵便為替、郵便振替等の業務は以下のとおりです。

- (1) 郵便貯金法の規定に基づく郵便貯金の業務
- (2) 郵便為替法の規定に基づく郵便為替の業務
- (3) 郵便振替法の規定に基づく郵便振替の業務
- (4) 国の委託を受けて行う恩給その他の国庫金の支払の業務
- (5) 郵便貯金周知宣伝施設の設置及び運営
- (6) 国債等の募集の取扱い等
- (7) 国際ボランティア貯金の寄附金の処理
- (8) 外国通貨の両替及び旅行小切手の売買
- (9) 災害ボランティア口座の寄附金の処理
- (10) 確定拠出年金運営管理業（個人型年金に係るものに限る。）
- (11) 日本銀行からの委託を受けて行う国庫金の取扱いの事務
- (12) 国家公務員共済組合連合会が支給する年金及び一時金の支払に関する事務
- (13) 当せん金付証票の売りさばき及び当せん金品の支払又は交付に関する事務
- (14) 国民生活金融公庫、沖縄振興開発金融公庫からの委託を受けて行う小口の教育資金の貸付けの申込みの受理及び貸付金の交付に関する業務
- (15) 郵便貯金及び預金等の受払事務の委託及び受託に関する法律に規定する金融機関預金受払事務
- (16) 国民年金基金連合会の委託を受けて行う個人型年金加入の申出の受理等確定拠出年金法第61条第1項に規定する事務
- (17) 地方公共団体の特定の事務の郵便局における取扱いに関する法律の規定に基づき取り扱う地方公共団体の事務その他地方公共団体からの委託を受けた事務
- (18) 証券投資信託の受益証券の募集の取扱い

資料編

郵政公社

郵便

郵便貯金

簡易保険

財務データ

3. 都道府県別郵便局数（郵便貯金）

■平成19年9月30日現在

(単位：局、室)

都道府県	普通郵便局		特定郵便局		簡易郵便局	計	分室 (別掲)
	集配局	無集配局	集配局	無集配局			
北海道	72	2	213	928	295	1,510	
青森	11		55	201	87	354	
岩手	15		75	218	111	419	
宮城	17	3	67	276	84	447	
秋田	10		68	195	128	401	
山形	13		55	221	102	391	
福島	22		103	307	103	535	
茨城	37		49	379	55	520	
栃木	21		48	242	45	356	
群馬	20		39	243	31	333	
埼玉	52	1	17	553	16	639	
千葉	48		47	597	32	724	
神奈川	57	2	6	687	15	767	
山梨	15		10	176	51	252	
東京都	86	27	12	1,382	8	1,515	3
新潟	32		70	433	129	664	1
長野	28	1	76	339	199	643	
富山	20		18	174	69	281	
石川	10		34	209	68	321	1
福井	10		32	168	29	239	
岐阜	24		76	255	78	433	1
静岡県	37		63	383	59	542	
愛知県	65		41	729	77	912	5
三重	16		55	301	67	439	
滋賀	14	2	28	185	30	259	
京都	28		21	393	32	474	2
大阪	68	7	5	1,012	23	1,115	5
兵庫県	51		62	727	117	957	1
奈良	16		35	190	80	321	
和歌山	14		36	213	53	316	
鳥取	4		22	121	89	236	
島根	9		66	182	114	371	
岡山	23		69	327	100	519	3
広島	29	2	77	476	105	689	1
山口	20		54	280	48	402	2
徳島	10		48	145	29	232	
香川	15		17	157	19	208	
愛媛	18		42	257	53	370	
高知	14	1	30	184	89	318	
福岡	54		39	621	93	807	
佐賀	13		28	125	37	203	
長崎	16		83	212	136	447	
熊本	18		76	297	174	565	
大分	16		58	234	93	401	
宮崎	11		54	131	114	310	
鹿児島	22		105	309	272	708	2
沖縄	13	1	21	145	20	200	1
合計	1,234	49	2,405	16,519	3,858	24,065	28

注：局数には一時閉鎖局を含んでいます。

資料編

郵政公社

郵便

郵便貯金

簡易保険

財務データ

2 業績主要データ

業務の状況

1. 業務の状況を示す指標

(1) 主要業務の状況

(単位:百万円)

区 分	平成15年度	平成16年度	平成17年度	平成18年度	平成19年度
経常収益	5,871,450	4,098,979	4,531,512	3,058,909	1,771,539
経常利益	2,270,784	1,223,555	2,331,732	977,378	817,080
当期純利益	2,275,515	1,209,556	1,930,437	940,693	372,677
郵便貯金業務の区分に係る貸借対照表の内訳中資本の部において記載された設立時資産・負債差額の金額	1,804,415	1,804,415	1,804,415	1,804,415	1,804,415
純資産額	3,666,311	5,272,194	6,978,669	8,414,482	7,585,884
総資産額	280,553,007	264,864,987	247,749,777	231,628,239	222,515,789
郵便貯金残高(億円) ^(注1)	2,273,820	2,141,490	2,000,023	1,869,692	1,809,099
郵便振替預り金残高 ^(注1・2)	4,339,508	5,195,725	5,807,257	6,138,771	8,616,620
貸付金残高	2,786,193	3,708,422	4,126,964	4,376,059	4,561,627
有価証券残高	109,160,507	132,546,189	152,241,530	165,016,502	170,509,254
日本郵政公社法第36条第1項又は第2項の規定による整理を行った後の積立金の額 ^(注3)	2,301,841	3,539,735	5,472,853	6,415,420	5,010,841
うち郵便貯金業務に係る積立金の額 ^(注3)	2,275,515	3,485,071	5,415,509	6,356,202	5,766,303
日本郵政公社法第37条に規定する公社の経営の健全性を確保するため必要な額として政令で定めるところにより計算した額(基準額) ^(注4)	5,702,652	5,305,662	4,881,261	4,490,266	4,308,489
うち郵便貯金業務に係る基準額 ^(注5)	5,017,044	4,620,054	4,195,653	3,804,658	3,622,881

注1: 郵便貯金残高及び郵便振替預り金残高を除き、百万円未満を切り捨てて表示しています。

注2: 郵便振替口座は、資金決済を目的とした利子の付されない口座です。また、公社で収納・支払事務に使用している郵便振替口座の残高を含みます。

注3: 積立金は、利益剰余金の額を計上しています。

注4: 基準額は、国庫納付金を算出するに当たり、日本郵政公社法第37条及び同法施行令第2条に基づき、中期経営計画の最後の事業年度(第2期中期経営計画においては19年9月末)の郵便貯金預り金残高等により算出するものですが、期末の郵便貯金預り金残高等により試算した場合の計数を計上しています。算出式は、「1,500億円+郵便貯金預り金残高(郵便貯金の利子を含みます。)×3%-資本金」です。

注5: 郵便貯金業務に係る基準額は、日本郵政公社法及び同法施行令上、算出に係る根拠はありませんが、「郵便貯金預り金残高(郵便貯金の利子を含みます。)×3%-郵便貯金業務の設立時資産・負債差額」により試算した計数を計上しています。

(2) 職員の状況

区 分	平成16年度	平成17年度	平成18年度	平成19年度
職員数	56,316人 ^(注1)	55,410人 ^(注2)	55,415人 ^(注3)	55,373人 ^(注4)

注1: 平成17年3月31日現在の職員数です。

注2: 平成18年3月31日現在の職員数です。

注3: 平成19年3月31日現在の職員数です。

注4: 平成19年9月30日現在の職員数です。

(3) 郵便貯金残高の内訳

(単位:億円、%)

区分	平成15年度		平成16年度		平成17年度		平成18年度		平成19年度	
	年度末残高	構成比	年度末残高	構成比	年度末残高	構成比	年度末残高	構成比	年度末残高	構成比
流動性貯金	537,507	23.64	557,056	26.01	563,554	28.18	561,084	30.01	544,201	30.08
通常貯金	537,507	23.64	557,056	26.01	563,554	28.18	561,084	30.01	544,201	30.08
定期性貯金	1,736,314	76.36	1,584,434	73.99	1,436,469	71.82	1,308,608	69.99	1,264,898	69.92
積立貯金	4,050	0.18	3,340	0.16	2,829	0.14	2,279	0.12	2,042	0.11
住宅積立貯金	20	0.00	15	0.00	11	0.00	6	0.00	4	0.00
教育積立貯金	77	0.00	76	0.00	70	0.00	59	0.00	55	0.00
定額貯金	1,593,895	70.10	1,456,496	68.01	1,346,155	67.31	1,202,535	64.32	1,140,472	63.04
財形定額貯金	8,004	0.35	7,905	0.37	7,775	0.39	7,412	0.40	6,330	0.35
定期貯金	130,269	5.73	116,601	5.44	79,629	3.98	96,317	5.15	115,995	6.41
合計	2,273,820	100.00	2,141,490	100.00	2,000,023	100.00	1,869,692	100.00	1,809,099	100.00

注1: 年度末残高は、未払郵便貯金利息を含んでいます。

注2: 通常貯金は、睡眠貯金を含んでいます。

(4) 業務粗利益及び業務粗利益率

(単位:百万円、%)

区分	平成18年度	平成19年度
業務粗利益	1,896,017	1,295,314
業務粗利益率	0.81	1.16

注1: 業務粗利益=資金収支+役員取引等収支+その他業務収支(金銭の信託運用益(平成18年度:55,988百万円、平成19年度:29,190百万円)を除きます。)

注2: 業務粗利益率=業務粗利益/資金運用勘定平均残高×100(平成18年度)
業務粗利益率=業務粗利益/資金運用勘定平均残高×100×365日÷183日(平成19年度)

(5) 資金収支、役員取引等収支及びその他業務収支

(単位:百万円)

区分	平成18年度	平成19年度
資金収支	1,909,407	890,995
資金運用収益	2,816,772	1,311,040
資金調達費用	907,364	420,045
役員取引等収支	101,809	51,644
役員取引等収益	120,005	61,154
役員取引等費用	18,195	9,510
その他業務収支	▲59,210	381,865
その他業務収益	98,274	385,903
その他業務費用	157,485	4,037

(6) 資金運用勘定及び資金調達勘定の平均残高等

(単位:百万円、%)

区分	平成18年度				平成19年度			
	平均残高	利息	利回り	資金利ざや	平均残高	利息	利回り	資金利ざや
資金運用勘定	235,427,856	2,816,772	1.20	0.79	223,550,581	1,311,040	1.17	0.77
資金調達勘定	224,262,400	907,364	0.41		210,396,885	420,045	0.40	

注: 利回り=利息÷平均残高×100(平成18年度)

利回り=利息÷平均残高×100×365日÷183日(平成19年度)

(7) 郵便貯金利率及び借入金利率

(単位:%)

区分	平成18年度	平成19年度
郵便貯金利率	0.15	0.19
借入金利率	2.01	1.85

注1: 郵便貯金利率=郵便貯金利息÷郵便貯金平均残高×100(平成18年度)

郵便貯金利率=郵便貯金利息÷郵便貯金平均残高×100×365日÷183日(平成19年度)

注2: 借入金利率=借入金利息÷借入金平均残高×100(平成18年度)

借入金利率=借入金利息÷借入金平均残高×100×365日÷183日(平成19年度)

(8) 受取利息及び支払利息の増減

(単位:百万円)

区 分	平成18年度			平成19年度		
	残高による増減	利率による増減	純増減	残高による増減	利率による増減	純増減
受取利息(資金運用収益)	▲191,845	▲125,485	▲317,331	▲93,198	▲25,007	▲118,206
支払利息(資金調達費用)	▲78,729	▲165,676	▲244,406	▲37,329	▲8,735	▲46,065
うち郵便貯金利息	▲20,901	▲57,845	▲78,747	▲8,986	46,003	37,016
うち借入金利息	▲107,748	▲57,910	▲165,658	▲55,299	▲27,781	▲83,081

注:平成19年度の増減額は、平成18年度中間期と平成19年度の比較です。

(9) 総資産経常利益率及び資本経常利益率

(単位:%)

区 分	平成18年度	平成19年度
総資産経常利益率	0.41	0.72
資本経常利益率	12.70	20.37

注1:総資産経常利益率=経常利益/[(期首総資産+期末総資産) / 2] × 100 (平成18年度)

総資産経常利益率=経常利益/[(期首総資産+期末総資産) / 2] × 100 × 365日 ÷ 183日 (平成19年度)

注2:資本経常利益率=経常利益/[(期首資本+期末資本) / 2] × 100 (平成18年度)

資本経常利益率=経常利益/[(期首資本+期末資本) / 2] × 100 × 365日 ÷ 183日 (平成19年度)

(10) 総資産当期純利益率及び資本当期純利益率

(単位:%)

区 分	平成18年度	平成19年度
総資産当期純利益率	0.39	0.33
資本当期純利益率	12.22	9.29

注1:総資産当期純利益率=当期純利益/[(期首総資産+期末総資産) / 2] × 100 (平成18年度)

総資産当期純利益率=当期純利益/[(期首総資産+期末総資産) / 2] × 100 × 365日 ÷ 183日 (平成19年度)

注2:資本当期純利益率=当期純利益/[(期首資本+期末資本) / 2] × 100 (平成18年度)

資本当期純利益率=当期純利益/[(期首資本+期末資本) / 2] × 100 × 365日 ÷ 183日 (平成19年度)

2. 郵便貯金に関する指標

(1) 郵便貯金、郵便振替の平均残高

■郵便貯金

(単位:億円、%)

区 分	平成15年度		平成16年度		平成17年度		平成18年度		平成19年度	
	平均残高	構成比	平均残高	構成比	平均残高	構成比	平均残高	構成比	平均残高	構成比
流動性貯金	528,447	22.93	554,307	25.01	563,983	27.27	568,512	29.38	556,626	30.25
通常貯金	528,447	22.93	554,307	25.01	563,983	27.27	568,512	29.38	556,626	30.25
定期性貯金	1,776,475	77.07	1,662,126	74.99	1,504,271	72.73	1,366,607	70.62	1,283,336	69.75
積立貯金	4,415	0.19	3,643	0.16	3,068	0.15	2,539	0.13	2,088	0.11
住宅積立貯金	22	0.00	17	0.00	13	0.00	8	0.00	5	0.00
教育積立貯金	79	0.00	79	0.00	75	0.00	67	0.00	56	0.00
定額貯金	1,629,927	70.72	1,524,339	68.77	1,401,363	67.76	1,274,836	65.88	1,163,017	63.21
財形定額貯金	8,072	0.35	7,982	0.36	7,859	0.38	7,638	0.39	6,704	0.36
定期貯金	133,961	5.81	126,065	5.69	91,894	4.44	81,520	4.21	111,467	6.06
合 計	2,304,922	100.00	2,216,434	100.00	2,068,254	100.00	1,935,119	100.00	1,839,963	100.00

注1:平均残高は、未払郵便貯金利息を含んでおり、月末貯金残高の平均値です。

注2:通常貯金は、睡眠貯金を含んでいます。

■郵便振替

(単位:億円)

区 分	平成15年度	平成16年度	平成17年度	平成18年度	平成19年度
郵便振替	42,221	48,362	56,877	61,241	68,317

注1:郵便振替口座は、資金決済を目的とした利子の付されない口座です。

注2:公社で収納・支払事務に使用している郵便振替口座の残高を含みます。

注3:平均残高は、月末振替残高の平均値です。

(2) 定期貯金の残存期間別の残高

(単位:億円)

区 分	平成15年度末	平成16年度末	平成17年度末	平成18年度末	平成19年度末
3 月 未 満	89,689	78,921	46,010	37,138	37,791
3 月 以 上 6 月 未 満	10,888	10,145	8,951	12,532	21,131
6 月 以 上 1 年 未 満	24,194	22,749	19,608	35,379	40,136
1 年 以 上 2 年 未 満	3,162	2,524	2,061	3,697	5,026
2 年 以 上 3 年 未 満	1,847	1,795	2,643	6,701	10,157
3 年 以 上	489	467	356	870	1,754
合 計	130,269	116,601	79,629	96,317	115,995

(3) 定期性貯金の預入期間別の残高

(単位:千億円)

区 分	平成15年度末	平成16年度末	平成17年度末	平成18年度末	平成19年度末
1 年 未 満	282	276	204	291	367
1 年 以 上 3 年 未 満	472	295	265	197	192
3 年 以 上 5 年 未 満	391	561	387	196	153
5 年 以 上 7 年 未 満	157	136	342	429	337
7 年 以 上	430	313	236	193	214
合 計	1,732	1,581	1,434	1,306	1,263

注1: 預入期間別残高は、定期性貯金が預入されてから年度末時点(平成19年度は9月末時点)までの経過期間によって区分しています。

注2: 定期性貯金残高は、定額貯金、財形定額貯金、定期貯金の合計残高です。

(4) 借入金の残存期間別残高

(単位:百万円)

区 分	1年以内	1年超 3年以内	3年超 5年以内	5年超 7年以内	7年超 10年以内	10年超	合 計
平成18年度末	7,500,000	18,700,000	2,000,000	—	—	—	28,200,000
平成19年度末	9,720,000	14,650,000	440,000	—	—	—	24,810,000

注: 借入金は、運用の財源として財政融資資金から預託金見合いで借り入れた借入金を計上しています。

(5) 都道府県別郵便貯金種別別現在高（平成19年度末）

（単位：億円）

区 分	流動性貯金		定期性貯金					合 計
	通常貯金	積立貯金	住宅積立貯金	教育積立貯金	定額貯金	財形定額貯金	定期貯金	
北海道	22,404	78	0	1	44,078	236	5,016	71,814
青森	4,425	21	0	0	8,523	35	834	13,839
岩手	5,010	20	0	0	9,382	46	972	15,432
宮城	9,022	34	0	2	14,975	102	1,772	25,907
秋田	4,015	19	0	0	7,620	30	796	12,480
山形	4,240	16	0	0	8,561	45	846	13,709
福島	7,934	29	0	1	15,579	92	1,411	25,046
茨城	13,321	42	0	1	28,394	135	2,761	44,655
栃木	8,751	30	0	1	18,843	86	1,714	29,424
群馬	8,278	30	0	1	18,603	85	1,658	28,655
埼玉	29,104	85	0	3	60,059	283	6,560	96,094
千葉	25,286	66	0	4	50,062	199	6,211	81,828
神奈川県	37,308	98	0	4	67,998	345	9,619	115,372
山梨	3,668	16	0	0	8,576	46	802	13,108
東京都	64,739	146	1	7	110,952	1,428	14,003	191,276
新潟	9,497	29	0	0	21,552	100	2,362	33,539
長野	8,577	23	0	1	21,794	111	1,700	32,207
富山	4,188	16	0	0	11,035	52	1,331	16,623
石川	4,451	22	0	0	11,401	72	1,260	17,206
福井	3,214	20	0	0	9,777	54	802	13,868
岐阜	7,884	37	0	1	21,050	107	1,753	30,831
静岡	14,216	47	0	1	33,299	133	3,006	50,704
愛知	33,812	103	0	3	73,253	580	6,750	114,501
三重	7,482	32	0	1	20,217	103	1,723	29,558
滋賀	4,989	27	0	1	13,235	40	1,057	19,348
京都	12,455	64	0	1	26,296	89	2,305	41,211
大阪	43,636	160	0	4	83,671	305	8,232	136,008
兵庫	25,214	122	0	3	56,818	255	4,705	87,117
奈良	6,367	34	0	1	16,427	49	1,222	24,101
和歌山	4,773	32	0	0	13,656	36	1,054	19,551
鳥取	2,169	8	0	0	5,381	13	463	8,034
島根	2,976	15	0	0	6,798	42	487	10,318
岡山	8,677	37	0	1	21,549	107	1,856	32,226
広島	13,316	60	0	2	29,841	169	3,660	47,047
山口	7,200	30	0	0	15,692	92	1,294	24,309
徳島	3,622	13	0	1	9,764	42	867	14,309
香川	4,302	20	0	0	12,380	49	987	17,738
愛媛	5,528	22	0	0	13,747	39	1,188	20,526
高知	2,839	14	0	0	7,057	20	619	10,549
福岡	20,109	107	0	3	41,654	155	3,538	65,567
佐賀	3,312	25	0	0	7,510	39	642	11,528
長崎	5,927	45	0	0	11,562	50	1,542	19,126
熊本	7,549	44	0	0	14,935	93	1,153	23,775
大分	4,912	29	0	0	11,098	29	822	16,890
宮崎	3,830	21	0	0	7,788	28	604	12,270
鹿児島	6,795	50	0	0	14,315	55	1,054	22,269
沖縄	2,834	3	0	0	3,711	26	982	7,556
その他	47	0	0	0	3	0	0	50
合 計	544,201	2,042	4	55	1,140,472	6,330	115,995	1,809,099

注：その他は、都道府県別の区分がないもの（旧外地貯金・震災貯金等）です。

資料編

郵政公社

郵便

郵便貯金

簡易保険

財務データ

(6) 郵便貯金の種類別預払状況

(単位:億円)

区分	平成14年度			平成15年度			平成16年度		
	預け入れ		払戻し	預け入れ		払戻し	預け入れ		払戻し
	新規預入	元加利子		新規預入	元加利子		新規預入	元加利子	
通常貯金	1,896,047	78	1,865,857	1,628,073	70	1,601,276	1,727,135	88	1,707,674
積立貯金	6,207	5	6,757	5,430	2	6,146	4,473	1	5,184
住宅積立貯金	10	0	15	8	0	13	6	0	11
教育積立貯金	29	1	26	28	0	27	26	0	27
定額貯金	225,784	18,836	324,541	173,131	12,902	262,463	177,609	8,681	323,688
財形定額貯金	1,168	93	1,676	1,141	60	1,493	1,150	42	1,290
定期貯金	43,210	1,845	55,392	33,897	1,066	43,036	29,793	1,004	44,465
合計	2,172,456	20,857	2,254,265	1,841,708	14,102	1,914,455	1,940,192	9,816	2,082,339

区分	平成17年度			平成18年度			平成19年度		
	預け入れ		払戻し	預け入れ		払戻し	預け入れ		払戻し
	新規預入	元加利子		新規預入	元加利子		新規預入	元加利子	
通常貯金	1,856,168	28	1,849,697	1,950,228	465	1,953,163	1,063,461	517	1,080,861
積立貯金	3,778	1	4,291	3,096	1	3,646	1,278	1	1,516
住宅積立貯金	3	0	8	1	0	6	0	0	2
教育積立貯金	23	0	29	18	0	30	7	0	11
定額貯金	138,754	4,250	253,345	216,295	2,413	362,329	153,743	989	216,796
財形定額貯金	1,167	27	1,324	1,070	20	1,454	639	9	1,730
定期貯金	25,307	112	62,392	56,813	81	40,206	44,339	74	24,734
合計	2,025,200	4,419	2,171,085	2,227,522	2,981	2,360,834	1,263,623	1,591	1,325,650

注1:元加利子は、預け入れに含まれている利子を別掲したものです。

注2:定期貯金の新規預入と払戻しには、自動継続分を含みません。

(7) 郵便貯金の権利消滅高

(単位:億円)

区分	平成15年度	平成16年度	平成17年度	平成18年度	平成19年度
権利消滅高	—	—	95	57	33

注:一定期間ご利用のない郵便貯金(睡眠貯金)をお持ちのお客さまに、郵便貯金の権利が消滅する旨の「お知らせ」を送り、その後2か月を経過しても払戻しのご請求がない場合には、郵便貯金の権利は消滅します。

平成7年4月の郵便貯金法改正により、郵便貯金のご利用がなくなってから権利消滅までの一定期間が10年から20年に延長されたため、平成7年度から平成16年度までは、権利消滅となるものは発生していません。

(8) 郵便貯金の預金者別(個人・法人)残高

(単位:億円、%)

区分	個人		法人		合計	
平成19年度	1,800,012	99.6	8,102	0.4	1,808,114	100.0

注:速報値です。

(9) 郵便貯金の口座数等

(単位:千口座、千枚)

区分	平成15年度	平成16年度	平成17年度	平成18年度	平成19年度
通常貯金	117,889	117,964	115,943	114,362	113,262
積立貯金	2,940	2,392	1,958	1,537	1,324
住宅積立貯金	6	5	3	1	1
教育積立貯金	11	10	9	7	8
定額貯金	351,029	320,508	291,732	239,885	210,752
財形定額貯金	48,701	47,837	46,776	44,333	37,552
定期貯金	43,195	33,507	15,499	14,653	14,844
合計	563,771	522,223	471,920	414,778	377,754

注1:通常貯金の口座数は、通常貯蓄貯金及び国際ボランティア貯金の利用に係る口座数を含み、睡眠貯金等(預入、一部払戻し等の機能を有しないもの)を含みません。

注2:定額貯金、定期貯金及び積立貯金については、証書等は新規預入の都度発行されるものであり、郵便貯金の預入限度額の範囲内で、何枚でも持つことができます。

(10) 郵便振替の口座数

(単位:千口座)

区分	平成15年度	平成16年度	平成17年度	平成18年度	平成19年度
郵便振替	1,432	1,407	1,393	1,345	1,185

注: 総合口座は含みません。

資料編

郵政公社

郵便

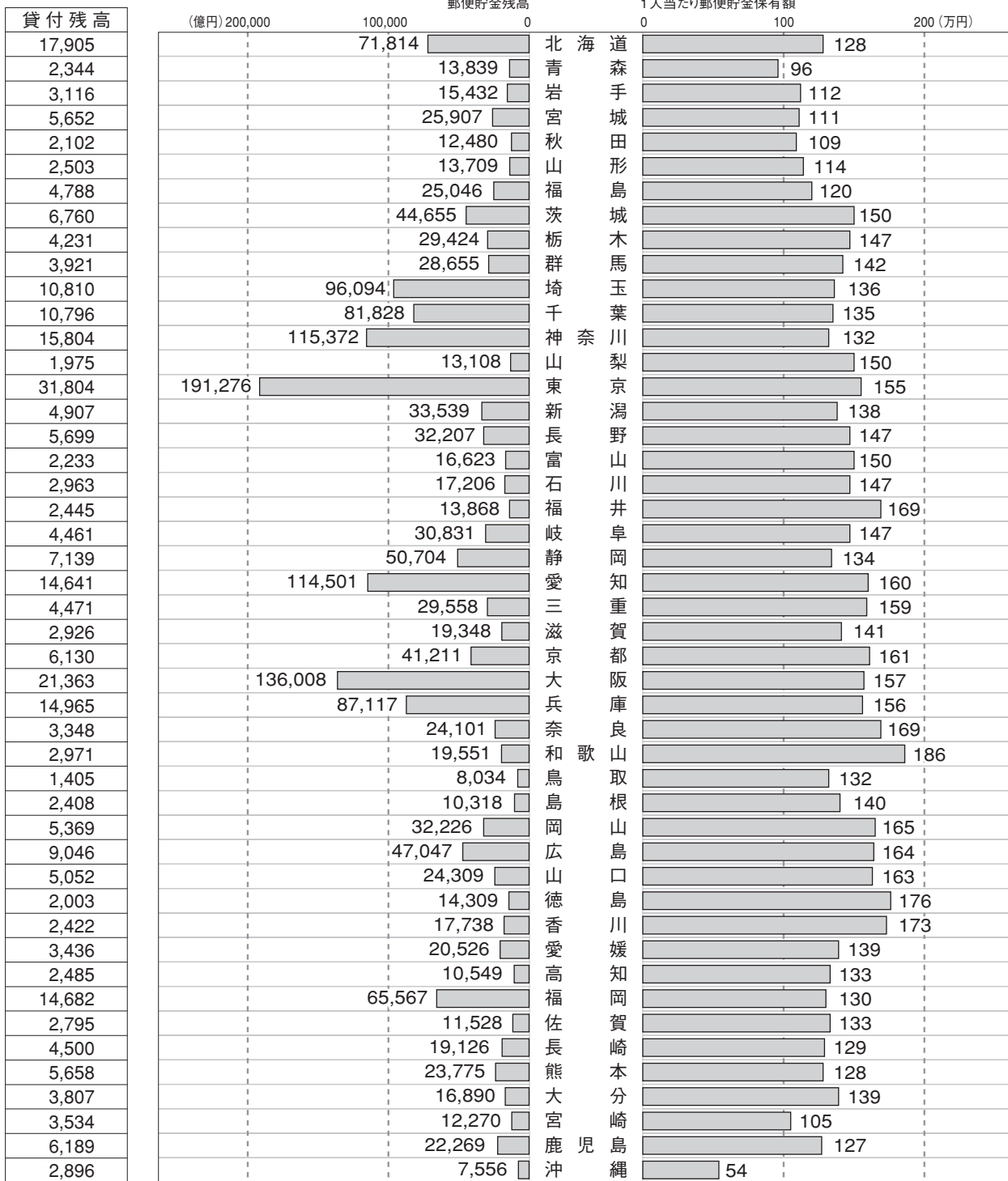
郵便貯金

簡易保険

財務データ

(11) 都道府県別郵便貯金残高・貸付残高・住民1人当たりの郵便貯金保有額(平成19年度末)

(単位:百万円)



注: 貸付残高は、郵便貯金を担保とする貸付(ゆうゆうローン)の残高です。

資料: 総務省「住民基本台帳に基づく人口・人口動態及び世帯数(平成19年3月31日現在)」

全国平均142万4千円

(12) 国際ボランティア貯金取扱状況

■加入件数・寄附金額

(単位：万件、千円)

区 分	平成15年度	平成16年度	平成17年度	平成18年度	平成19年度
加入件数(年度末累計)	2,713	2,741	2,633	2,551	2,509
寄 附 金 額	53,085	56,993	58,884	1,050,586	1,311,484

注1：国際ボランティア貯金の取扱いは平成19年9月末で終了し、未配分の寄附金は、独立行政法人郵便貯金・簡易生命保険管理機構へ引き継がれ、寄附金が残っている間は当該機構において民間海外援助団体(NGO)へ配分が行われます。

注2：単位未満を切り捨てて表示しています。

■平成19年度上期寄附金配分事業数・配分金額（一般援助）

① 配分事業の概要

ア 主たる援助対象者からみた分類

(単位：事業、千円)

援 助 対 象 者	事 業 数	金 額	構 成 比
農民の自立のために実施するもの	20	80,886	16.9%
子どものために実施するもの	15	73,125	15.3%
女性の自立のために実施するもの	3	10,284	2.1%
難民のために実施するもの	2	16,314	3.4%
災害による被災民（難民関係を除く）のために実施するもの	1	1,191	0.2%
その他、住民一般を対象とするもの	62	296,904	62.1%
合 計	103	478,704	100.0%

イ 主たる援助分野からみた分類

(単位：事業、千円)

援 助 分 野	事 業 数	金 額	構 成 比
医療・衛生	29	143,904	30.0%
農業指導等農村開発	22	97,551	20.4%
教育	19	99,593	20.8%
職業訓練・技術指導	8	29,227	6.1%
環境保全	8	26,271	5.5%
その他、生活改善一般	17	82,158	17.2%
合 計	103	478,704	100.0%

② 配分事業の地域別分類

(単位：国、事業、千円)

地 域	国 数	事 業 数	金 額	構 成 比
ア ジ ア	15	81	372,675	78.0%
ア フ リ カ	10	11	42,820	8.9%
中 南 米	5	6	18,309	3.8%
中 近 東	3	3	19,862	4.1%
欧 州	1	1	16,770	3.5%
オ セ ア ニ ア	1	1	8,268	1.7%
合 計	35	103	478,704	100.0%

(13) 内国郵便為替・振替取扱状況

■内国郵便為替取扱状況

(単位：万件、億円)

区 分	平成15年度		平成16年度		平成17年度		平成18年度		平成19年度	
	件 数	金 額	件 数	金 額	件 数	金 額	件 数	金 額	件 数	金 額
普 通 為 替	379	1,616	429	940	630	973	605	855	250	331
電 信 為 替	140	1,336	118	1,084	103	914	77	611	28	193
定 額 小 為 替	3,832	296	3,551	293	4,100	200	3,709	184	2,595	147
合 計	4,350	3,247	4,098	2,317	4,833	2,088	4,392	1,650	2,874	671

■内国郵便振替取扱状況

(単位:万件、億円)

区 分	平成15年度		平成16年度		平成17年度		平成18年度		平成19年度	
	件 数	金 額	件 数	金 額	件 数	金 額	件 数	金 額	件 数	金 額
払 込 み	124,767	308,129	128,395	329,932	131,943	356,945	132,446	370,102	65,956	215,011
(現金払込み)	(47,333)	(175,158)	(46,771)	(183,216)	(46,446)	(194,494)	(45,128)	(195,236)	(22,281)	(99,842)
(自動払込み)	(77,396)	(106,018)	(81,584)	(113,164)	(85,453)	(123,955)	(87,166)	(135,833)	(43,512)	(68,156)
(その他)	(38)	(26,954)	(40)	(33,552)	(43)	(38,496)	(151)	(39,033)	(163)	(47,013)
振 替	4,905	93,847	5,805	96,332	6,599	112,840	6,823	112,693	3,156	58,781
払 出 し	22,167	304,183	22,970	317,962	23,144	343,622	24,699	354,553	12,532	181,703
(現金払)	(3,811)	(130,171)	(3,926)	(135,844)	(3,980)	(142,819)	(3,942)	(144,491)	(1,914)	(71,790)
(小切手払)	(65)	(109,206)	(63)	(116,147)	(63)	(127,823)	(61)	(128,781)	(30)	(68,233)
(簡易払)	(3,856)	(3,547)	(4,400)	(3,832)	(4,460)	(4,653)	(5,087)	(5,779)	(2,950)	(3,492)
(その他)	(14,435)	(61,259)	(14,581)	(62,139)	(14,641)	(68,327)	(15,609)	(75,502)	(7,639)	(38,188)

注：()内の計数は再掲です。

(14) 民間金融機関との相互送金サービスの利用状況

(単位:千件、億円)

項 目	平成15年度		平成16年度		平成17年度		平成18年度		平成19年度	
	件 数	金 額	件 数	金 額	件 数	金 額	件 数	金 額	件 数	金 額
郵便局から銀行への送金	166	10,247	191	15,662	208	21,620	205	23,846	102	13,327
銀行から郵便局への送金	54	2,967	61	2,900	65	3,349	69	4,123	42	2,421
合 計	220	13,214	251	18,562	273	24,969	274	27,969	144	15,748

(15) 五大公共料金自動払込み指定口座数

(単位:千口座)

区 分	平成15年度	平成16年度	平成17年度	平成18年度	平成19年度
電 話	9,644	9,727	9,498	9,216	9,029
電 気	7,348	7,300	7,285	7,092	6,392
ガ ス	5,611	5,403	5,383	5,159	4,922
水 道	6,610	6,637	6,814	6,571	6,355
N H K	4,275	4,094	3,970	3,962	4,153
合 計	33,488	33,161	32,950	32,000	30,851

注：五大公共料金自動払込み指定口座数は、原則として3月（平成19年度については9月）の取扱件数を使用しました。
ただし、一部他の月の計数により補正したものがあります。

(16) 給与預入指定口座数

(単位:千口座)

区 分	平成15年度	平成16年度	平成17年度	平成18年度	平成19年度
給 与 預 入 指 定 口 座 数	4,055	4,191	4,296	4,320	4,334

注：給与預入指定口座数は、平成18年度までは2月の取扱件数を使用、平成19年度のみ9月の取扱件数を使用しています。

(17) 年金受取指定口座数

(単位:千口座)

区 分	平成15年度	平成16年度	平成17年度	平成18年度	平成19年度
年 金 恩 給	1,277	1,219	1,156	1,091	1,052
援 護 年 金	32	29	27	24	23
厚 生 年 金 等	8,415	8,736	8,899	9,109	9,250
共 済 年 金	351	363	373	382	391

注1：年金受取指定口座数は、平成18年度までは、年金恩給及び援護年金は各年度12月、その他は各年度2月の振替預入件数を使用しており、平成19年度については、年金恩給及び援護年金は7月、その他は8月の振替預入件数を使用しています。

注2：厚生年金等は、厚生年金のほか、国民・厚生年金、国民年金、新船員保険年金、船員保険年金及び労災保険年金が含まれています。

(18) 国際郵便為替・振替取扱状況

■国際郵便為替取扱状況

(単位: 万件、億円)

区 分	平成15年度		平成16年度		平成17年度		平成18年度		平成19年度	
	件 数	金 額	件 数	金 額	件 数	金 額	件 数	金 額	件 数	金 額
振出(日本→外国)	51	587	48	559	46	581	33	607	14	309
到着(外国→日本)	8	28	7	29	8	33	7	33	3	17
合 計	59	615	55	588	54	614	40	640	17	326

■国際郵便為替国別取扱高

振出件数・金額

(単位: 件、万円)

国 名	平成17年度		平成18年度		平成19年度	
	件 数	金 額	件 数	金 額	件 数	金 額
ア メ リ カ	182,772	2,100,330	127,288	2,179,992	52,983	1,094,563
中 国	37,659	1,008,565	36,770	1,266,605	18,090	738,504
韓 国	25,717	312,476	18,575	298,350	7,960	125,866
フ ィ リ ピ ン	21,633	111,235	17,873	107,814	7,260	46,338
タ イ	21,429	158,976	16,615	145,798	7,069	72,103
そ の 他	167,772	2,122,732	116,165	2,071,421	47,548	1,012,931
合 計	456,982	5,814,314	333,286	6,069,980	140,910	3,090,305

到着件数・金額

(単位: 件、万円)

国 名	平成17年度		平成18年度		平成19年度	
	件 数	金 額	件 数	金 額	件 数	金 額
ア メ リ カ	63,072	256,463	57,981	251,566	28,525	130,851
フ ラ ン ス	3,108	26,768	2,808	27,101	1,257	13,302
韓 国	1,751	7,678	2,139	14,276	899	4,583
ス ペ イ ン	1,353	5,674	1,238	5,932	603	3,135
イ タ リ ア	1,669	9,135	1,383	8,480	573	4,075
そ の 他	5,082	24,700	4,894	26,136	2,420	15,232
合 計	76,035	330,418	70,443	333,491	34,277	171,178

■国際郵便振替取扱状況

(単位: 万件、億円)

区 分	平成15年度		平成16年度		平成17年度		平成18年度		平成19年度	
	件 数	金 額	件 数	金 額	件 数	金 額	件 数	金 額	件 数	金 額
振出(日本→外国)	8.0	381	9.7	492	10.5	571	8.6	605	4.1	280
到着(外国→日本)	0.3	9	0.3	10	0.4	12	0.6	12	0.3	7
合 計	8.3	390	10.0	502	10.9	583	9.2	617	4.4	287

■国際郵便振替国別取扱高

振出件数・金額

(単位: 件、万円)

国 名	平成17年度		平成18年度		平成19年度	
	件 数	金 額	件 数	金 額	件 数	金 額
ア メ リ カ	44,103	2,970,739	36,610	3,193,043	17,870	1,358,423
中 国	9,733	643,709	11,213	766,055	5,238	391,493
ド イ ツ	15,918	478,299	11,329	422,380	5,007	204,775
フ ラ ン ス	9,304	380,922	6,797	327,891	2,968	147,496
イ ギ リ ス	7,423	388,441	5,972	343,709	2,827	168,665
そ の 他	18,839	846,871	14,108	994,790	6,870	527,929
合 計	105,320	5,708,981	86,029	6,047,868	40,780	2,798,781

到着件数・金額

(単位: 件、万円)

国名	平成17年度		平成18年度		平成19年度	
	件数	金額	件数	金額	件数	金額
韓国	560	3,677	2,248	16,651	1,440	12,078
ドイツ	1,649	43,314	1,604	49,191	758	24,087
スイス	809	22,408	839	21,744	399	9,728
フランス	497	30,812	498	19,482	208	8,491
イギリス	127	6,391	122	5,272	54	2,401
その他	248	9,508	242	12,173	103	9,566
合計	3,890	116,110	5,553	124,513	2,962	66,351

(19) 外貨両替業務取扱状況

■外国通貨の両替状況

(単位: 件、万円)

通貨名	平成17年度				平成18年度				平成19年度			
	販売		買取り		販売		買取り		販売		買取り	
	件数	金額	件数	金額	件数	金額	件数	金額	件数	金額	件数	金額
米ドル	100,581	784,050	72,345	662,529	89,054	685,968	64,236	575,937	40,212	318,820	30,856	294,055
中国元					966	3,802	493	1,675	391	1,237	244	890
加ドル	4,454	21,607	2,349	5,528	3,695	19,161	2,042	5,481	1,809	9,955	1,003	3,139
英ポンド	4,522	25,437	2,772	9,606	4,590	26,230	2,755	11,953	2,102	14,714	1,378	6,448
韓国ウォン	3,223	12,610	3,901	4,118	3,690	14,899	3,969	4,847	1,721	6,478	1,983	2,668
豪ドル	6,934	33,559	4,111	8,739	6,048	30,256	3,660	8,408	2,298	13,064	1,689	4,432
スイス・フラン	1,247	6,260	600	4,211	1,305	6,649	658	3,756	955	4,272	338	1,511
ユーロ	25,681	180,388	10,384	50,820	28,072	215,881	12,153	73,341	13,776	127,016	6,240	45,406
合計	146,642	1,063,911	96,462	745,551	137,420	1,002,846	89,966	685,397	63,264	495,556	43,731	358,549

注: 平成18年6月から、中国元の取扱いを空港内局等の10局において開始しました。

■旅行小切手の売買状況

(単位: 件、万円)

通貨名	平成17年度				平成18年度				平成19年度			
	販売		買取り		販売		買取り		販売		買取り	
	件数	金額	件数	金額	件数	金額	件数	金額	件数	金額	件数	金額
米ドル	23,007	247,724	16,516	441,730	17,606	205,667	14,401	575,986	7,898	97,669	7,109	309,941
加ドル	3,366	34,377	1,447	7,554	2,287	29,396	1,015	5,825	1,064	14,484	435	2,519
英ポンド	2,368	25,656	1,133	6,970	1,803	20,345	1,029	6,648	828	9,460	480	3,341
豪ドル	5,378	54,561	1,712	7,451	3,853	38,136	1,386	6,374	1,445	16,128	591	3,054
スイス・フラン	344	2,624	151	1,455	301	3,204	117	514	136	1,394	66	348
ユーロ	8,548	91,817	2,173	21,439	6,054	68,935	2,103	34,711	2,325	31,167	920	24,792
日本円	2,475	32,887	5,409	65,813	1,720	25,079	4,620	70,833	702	10,623	2,197	36,101
合計	45,486	489,645	28,541	552,412	33,624	390,761	24,671	700,891	14,398	180,924	11,798	380,095

資料編

郵政公社

郵便

郵便貯金

簡易保険

財務データ

■外貨両替業務取扱局数

(単位：局)

都 道 府 県	平成17年度末	平成18年度末	平成19年度末
北海道	87	83	83
青森	12	4	4
岩手	16	4	4
宮城	26	17	17
秋田	11	2	2
山形	14	5	5
福島	26	6	6
茨城	36	14	14
栃木	18	10	10
群馬	19	5	5
埼玉	56	44	44
千葉	50	41	41
神奈川県	64	61	62
山梨	14	2	2
東京都	128	108	109
新潟	36	21	21
長野	31	18	18
富山	20	18	18
石川	16	14	14
福井	11	11	11
岐阜	25	7	7
静岡県	39	20	20
愛知県	78	62	62
三重	19	10	10
滋賀	17	6	6
京都	31	16	16
大阪	82	56	57
兵庫県	57	33	34
奈良	18	9	9
和歌山	14	2	2
鳥取	6	3	3
島根	12	4	4
岡山	26	7	7
広島	35	20	20
山口	23	13	13
徳島	12	6	6
香川	16	5	5
愛媛	20	7	7
高知	16	5	5
福岡	64	26	26
佐賀	14	3	3
長崎	18	14	14
熊本	19	6	6
大宮	17	5	5
宮崎	12	6	6
鹿児島	24	7	7
沖縄	17	13	13
合 計	1,422	859	863

資料編

郵政公社

郵便

郵便貯金

簡易保険

財務データ

■外貨両替業務取扱局一覧

【 】は、7種類の外国通貨（米ドル・加ドル・英ポンド・韓国ウォン・豪ドル・スイスフラン・ユーロ）を常備する郵便局です（54局）。下線部は中国元取扱局です。

旅行小切手（トラベラーズチェック）については、以下のすべての郵便局です。

（平成19年9月30日現在）

資料編

郵政公社

郵便

郵便貯金

簡易保険

財務データ

外貨両替・旅行小切手（トラベラーズチェック）取扱局一覧表	
都道府県	取扱局
北海道	【札幌中央】 札幌大通 山鼻 北海道庁赤れんが前 札幌北 篠路 札幌北大病院前 【札幌東】 丘珠 札幌白石 豊平 札幌南 札幌西 厚別 手稲 函館中央 函館北 函館東 小樽 小樽局朝里分室 小樽駅前 【旭川中央】 旭川北 旭川東 室蘭 【釧路中央】 帯広 西帯広 北見 夕張 岩見沢 網走 留萌 苫小牧 稚内 美唄 芦別 野幌 赤平 紋別 士別 名寄 三笠 根室 千歳 <u>新千歳空港内</u> 滝川 砂川 深川 富良野 登別 恵庭 伊達 北広島 石狩 八雲 江差 倶知安 十勝池田 美幌 浦河 弟子屈 中標津 東室蘭 江別 釧路西 永山 音更 余市 北斗 遠軽 七飯 岩内 芽室 白老 斜里 静内 森 長万部 栗山 広尾 小樽堺町 阿寒湖
青森	【青森中央】 八戸 三沢 むつ
岩手	【盛岡中央】 盛岡北 北上 一関
宮城	【仙台中央】 仙台駅内 仙台中 宮城県庁内 仙台北 仙台川内 仙台東 若林 仙台南 泉西 泉 石巻 塩釜 古川 <u>仙台空港内</u> 卸町 泉中央駅内
秋田	【秋田中央】 土崎
山形	【山形中央】 米沢 鶴岡 酒田 新庄
福島	福島中央 会津若松 【郡山】 いわき 小名浜 内郷
茨城	【水戸中央】 日立 土浦 石岡 高萩 取手 岩井 牛久 筑波学園 筑波大学内 鹿嶋 神栖 ひたちなか 守谷
栃木	【宇都宮中央】 宇都宮東 足利 栃木 佐野 日光 小山 真岡 黒磯 烏山
群馬	前橋中央 高崎 桐生 伊勢崎 太田
埼玉	【さいたま中央】 川越 川越西 熊谷 川口 川口北 浦和中 大宮 大宮西 行田 秩父 所沢 所沢西 飯能 加須 東松山 岩槻 春日部 狭山 羽生 鴻巣 深谷 上尾 与野 草加 越谷 蕨 入間 鳩ヶ谷 朝霞 和光 桶川 久喜 北本 上福岡 三郷 蓮田 坂戸 吉川 三芳 白岡 杉戸 庄和 さいたま新都心
千葉	【千葉中央】 【若葉】 花見川 美浜 銚子 市川 行徳 船橋 船橋東 館山 木更津 松戸 松戸北 野田 成田 【 <u>成田空港内</u> 】 <u>成田空港内第二</u> 佐倉 東金 八日市場 旭 習志野 柏 勝浦 市原 姉崎 流山 八千代 我孫子 鎌ヶ谷 君津 浦安 四街道 袖ヶ浦 八街 印西 富里 大網 千葉緑 白井 松戸南
神奈川	【横浜中央】 鶴見 相鉄ジョイナス内 横浜港 横浜中 横浜桜木 横浜南 保土ヶ谷 磯子 横浜金沢 港北 日吉 綱島 戸塚 港南 港南台 横浜旭 青葉台 緑 瀬谷 横浜泉 青葉 川崎中央 中原 高津 溝ノ口中央通 登戸 宮前 麻生 【横須賀】 久里浜 平塚 鎌倉 大船 藤沢 藤沢北 長後 小田原 茅ヶ崎 逗子 相模原 橋本 秦野 厚木 大和 伊勢原 海老名 座間 葉山 愛川 大磯 二宮 湯河原 南足柄 松田 小田原東 厚木北 田浦 綾瀬 川崎港 新横浜駅前 都筑
山梨	甲府中央 富士吉田
東京	【東京中央】 千代田霞が関 小川町 神田 九段 麹町 飯田橋 汐留シティセンター 日本橋 京橋 麻布 芝 赤坂 赤坂通 高輪 六本木駅前 【新宿】 新宿北 東京都庁内 牛込 四谷 本郷 小石川 上野 浅草 本所 向島 城東 深川 大崎 品川 目黒 目黒駅前 大森 蒲田 千鳥 田園調布 羽田空港 世田谷 成城 千歳 玉川 渋谷 代々木 渋谷青山通 中野 中野北 落合 杉並 杉並南 荻窪 豊島 サンシャイン60内 赤羽 荒川 板橋 板橋西 練馬 石神井 光が丘 足立 足立北 足立西 葛飾 葛飾新宿 葛西 小岩 八王子 八王子西 立川 武蔵野 国際基督教大学内 三鷹 青梅 昭島 武蔵府中 調布 町田 小金井 小平 日野 東村山 国分寺 国立 西東京 西東京局保谷分室 あきる野局福生分室 狛江 清瀬 東久留米 武蔵村山 多摩 羽村 あきる野 江戸川 荏原 王子 板橋北 大泉 八王子南 鶴川 霞ヶ関 第二霞ヶ関 霞が関ビル内 雷門 アーク森ビル内 外苑前 渋谷神南 八王子駅前
新潟	【新潟中央】 新潟中 新潟西 新潟大学前 長岡 三条 柏崎 新発田 小千谷 十日町 相川 村上 糸魚川 五泉 両津 白根 豊栄 高田 直江津 巻 小出
長野	【長野中央】 長野東 長野南 長野駅前 松本 松本南 上田 岡谷 飯田 諏訪 小諸 伊那 信州中野 大町 塩尻 佐久 軽井沢 豊科
富山	【富山中央】 富山南 呉羽 富山北 高岡 新湊 魚津 氷見 滑川 黒部 砺波 小矢部 小杉 福光 伏木 立山 入善 水橋
石川	【金沢中央】 金沢南 金沢香林坊 粟崎 七尾 小松 輪島 加賀 羽咋 松任 扇が丘 宇野気 珠洲 金沢駅内

福井	福井中央 福井南 敦賀 武生 小浜 大野 鯖江 芦原 三国 勝山 丸岡
岐阜	【岐阜中央】 大垣 高山 多治見 中津川 各務原 可児
静岡	【静岡中央】 静岡南 【浜松】 浜松西 浜松北 沼津 清水 熱海 三島 富士宮 富士 吉原 磐田 焼津 藤枝 御殿場 下田 湖西 浜松東 積志
愛知	名古屋中央 千種 【名古屋大学内】 名古屋中 名古屋東 名古屋北 中村 名古屋中日ビル内 愛知県庁内 ループ金山 昭和 名古屋杖中 瑞穂 熱田 中川 名古屋港 名古屋南 守山 緑 名東 天白 豊橋 豊橋南 岡崎 一宮 瀬戸 半田 春日井 高蔵寺 豊川 津島 碧南 刈谷 豊田北 【豊田】 安城 西尾 蒲郡 犬山 常滑 【常滑局セントレア分室】 江南 小牧 大府 知多 知立 尾張旭 豊明 日進 枇杷島 西春 弥富 田原 蟹江 豊田高岡 高浜 三好 長久手 幸田 タワーズ内 名古屋藤丘 【名古屋中央局名古屋駅前分室】
三重	津中央 三重大学内 四日市 四日市西 松阪 桑名 上野 鈴鹿 名張 白子
滋賀	【大津中央】 彦根 近江八幡 八日市 草津 大津中央局瀬田分室
京都	【京都中央】 京都北 西陣 京都百万遍 左京 中京 東山 右京 伏見 洛西 福知山 西舞鶴 宇治 向日町 山城田辺 東舞鶴
大阪	【大阪中央】 都島 大阪福島 大阪西 大阪港 大正 天王寺 浪速 大阪OCAT内 西淀川 生野 大阪城東 阿倍野 住吉 東住吉 西成 住之江 平野 新梅田シティ内 大阪東 大阪ツイン21内 大阪南 大阪難波 堺 泉北 岸和田 豊中 池田 吹田 吹田千里 吹田阪大内 泉大津 高槻 高槻駅前 守口 枚方 茨木 八尾 泉佐野 富田林 寝屋川 河内長野 松原 和泉 箕面 柏原 摂津 浜寺 藤井寺 布施 大阪狭山 関西空港ターミナルビル内 堺金岡 堺中 枚方北 枚方東 淀川
兵庫	【神戸中央】 神戸岡本 東灘 神戸六甲アイランド 兵庫 須磨北 垂水 神戸北 神戸ポート 神戸西 神戸学園西町 姫路 尼崎 明石 西宮 洲本 芦屋 伊丹 加古川 赤穂 宝塚 三木 高砂 川西 川西北 小野 三田 太子 姫路南 明石西 加古川東 有野 神戸国際会館内 尼崎北
奈良	【奈良中央】 奈良東向 奈良西 大和高田 天理 橿原 生駒 香芝 王寺
和歌山	【和歌山中央】 田辺
鳥取	鳥取中央 米子 境港
島根	【松江中央】 浜田 出雲 益田
岡山	【岡山中央】 岡山東 岡山駅前 岡山津島 倉敷 水島 津山
広島	【広島中央】 広島中 広島八丁堀 広島東 広島西 安佐南 可部 呉 三原 尾道 福山 福山東 安芸西条 広島大学内 廿日市 宇品 安芸五日市 海田 広 広島胡町
山口	【山口中央】 下関 下関東 宇部 萩 徳山 防府 下松 岩国 小野田 光 柳井 新南陽
徳島	【徳島中央】 徳島大学病院内 鳴門 小松島 阿南 脇町
香川	【高松中央】 高松南 丸亀 坂出 観音寺
愛媛	【松山中央】 松山西 今治 宇和島 新居浜 西条 愛媛大学病院内
高知	【高知中央】 高知本町 高知東 安芸 土佐中村
福岡	【福岡中央】 和白 福岡東 博多 博多南 福岡南 福岡西 福岡福大前 城南 早良 戸畑 北九州中央 小倉駅前 曾根 八幡南 大牟田 久留米 久留米東 飯塚 八女 行橋 小郡 筑紫野 宗像 前原 福岡空港内
佐賀	【佐賀中央】 武雄 嬉野
長崎	【長崎中央】 長崎北 長崎住吉 佐世保 早岐 日宇 島原 諫早 大村 福江 厳原 佐世保西 平戸 郷ノ浦
熊本	【熊本中央】 熊本北 熊本東 熊本城東 八代 水俣
大分	【大分中央】 別府 中津 日田 別府北浜
宮崎	【宮崎中央】 都城 延岡 小林 日向 高鍋
鹿児島	【鹿児島中央】 鹿児島東 鹿児島荒田二 川内 鹿屋 名瀬 志布志
沖縄	【那覇中央】 那覇東 【美栄橋】 首里 具志川 宜野湾 宮古 八重山 浦添 名護 沖縄 西原 沖縄美里
合計	863局

(20) 国債の窓口販売引受額・窓口販売状況・窓口買取状況

■窓口販売引受額

(単位:億円)

区分	平成14年度	平成15年度	平成16年度	平成17年度	平成18年度	平成19年度
長期国債	2,000	1,995	2,000	3,000	4,000	760
中期国債	17,474	15,986	15,984	16,982	17,956	9,400
割引国債	1,000	—	—	—	—	—
個人向け国債	500	4,000	8,250	9,000	9,000	6,200
合計	20,974	21,981	26,234	28,982	30,956	16,360

■窓口販売状況

(単位:億円)

区分	平成14年度	平成15年度	平成16年度	平成17年度	平成18年度	平成19年度
長期国債	1,996	1,720	1,996	2,957	1,806	589
中期国債	13,134	11,877	14,540	16,372	14,663	6,924
割引国債	525	—	—	—	—	—
個人向け国債	499	3,988	8,154	8,941	8,902	4,235
合計	16,154	17,586	24,691	28,270	25,371	11,748

おことわり:平成17年度の販売状況については、「郵便貯金2006」及び「日本郵政公社2007」において一部(長期国債3億円、中期国債9億円)の計上が漏れていましたので、今回訂正しました。

■窓口買取状況

(単位:億円)

区分	平成14年度	平成15年度	平成16年度	平成17年度	平成18年度	平成19年度
長期国債	120	138	119	179	201	117
中期国債	240	220	231	310	316	142
割引国債	21	17	9	2	0	0
個人向け国債	0	3	62	232	405	269
合計	382	378	423	722	922	528

(21) 年金・恩給等取扱状況

(単位:万件、億円)

区分	平成15年度		平成16年度		平成17年度		平成18年度		平成19年度	
	件数	金額	件数	金額	件数	金額	件数	金額	件数	金額
年金恩給の支払	531	11,370	507	10,728	481	10,048	454	9,362	216	4,403
援護年金の支払	13	609	12	557	11	509	10	467	5	212
福祉年金の支払	23	296	18	224	13	165	9	118	5	58
厚生年金等の支払	5,018	71,162	5,206	74,348	5,349	76,799	5,448	78,222	2,778	39,812
共済年金の支払	209	6,674	217	6,698	223	6,627	228	6,635	117	3,360
児童扶養手当等の支払	46	843	49	863	50	881	51	889	34	604
国庫金の受払い	4,269	27,898	3,976	27,162	3,812	22,884	3,574	21,571	2,044	10,744
記名国債の支払	199	1,072	175	901	187	951	123	702	135	638

注1:厚生年金等は、厚生年金のほか、国民・厚生年金、国民年金、新船員保険年金、船員保険年金及び労災保険年金が含まれています。

注2:児童扶養手当等は、児童扶養手当のほか、特別児童扶養手当が含まれています。

(22) 宝くじの販売状況

(単位:千枚、百万円)

項目	平成14年度		平成15年度		平成16年度		平成17年度		平成18年度		平成19年度	
	枚数	金額	枚数	金額	枚数	金額	枚数	金額	枚数	金額	枚数	金額
ドリームジャンボ宝くじ	1,072	322	1,045	314	1,049	315	1,013	304	956	287	880	264
サマージャンボ宝くじ	1,139	342	1,110	333	1,081	324	1,042	313	999	300	922	277
オータムジャンボ宝くじ	237	71	250	75	246	74	249	75	249	75	—	—
年末ジャンボ宝くじ	2,200	660	2,145	643	2,065	620	1,942	582	1,753	526	—	—
グリーンジャンボ宝くじ	507	152	544	163	544	163	459	138	451	135	—	—
全国通常くじ等	211	42	214	43	214	43	394	79	287	57	201	40

注:全国通常くじ等には、上記のジャンボ宝くじ以外の全国自治宝くじすべてを含む。

(23) ATM・CD提携サービスの利用状況

(単位：千件、億円)

区 分		平成15年度		平成16年度		平成17年度		平成18年度		平成19年度	
		件 数	金 額	件 数	金 額	件 数	金 額	件 数	金 額	件 数	金 額
郵便局のATM・CDを利用した提携金融機関カードによる取扱い	預け入れ	12,353	25,137	15,147	31,563	17,472	39,357	17,996	36,318	9,187	18,380
	払戻し	31,284	25,777	34,767	29,903	38,116	33,503	36,765	31,268	17,040	14,640
	残高照会	11,458	—	12,969	—	14,936	—	14,388	—	6,811	—
	小 計	55,095	50,915	62,883	61,466	70,524	72,860	69,149	67,586	33,038	33,020
提携金融機関のATM・CDを利用した郵便貯金キャッシュカードによる取扱い	預け入れ	2,639	1,651	4,254	2,563	5,211	3,088	6,102	3,480	3,326	1,843
	払戻し	33,972	9,566	50,472	13,758	59,023	16,320	63,055	16,961	32,946	8,752
	残高照会	15,099	—	22,386	—	27,228	—	30,515	—	16,324	—
	小 計	51,710	11,217	77,112	16,322	91,463	19,408	99,672	20,440	52,596	10,595
合 計		106,805	62,132	139,995	77,788	161,987	92,268	168,820	88,026	85,634	43,616

資料編

郵政公社

(24) 為替振替業務の料金収入等の状況

(単位：百万円)

区 分	平成18年度中間期	平成19年度
役 務 取 引 等 収 益	59,914	61,154
郵便為替等収益	35,490	33,666
郵便為替収益	1,384	1,193
郵便振替収益	34,105	32,473
その他の役務収益	24,424	27,488
うちATM受託手数料	7,221	6,774
うち各省庁等受入手数料	286	242
うち日本銀行事務取扱手数料	1,890	2,257
うち国債引受手数料	4,077	3,384
うちATM対顧客手数料	5,538	5,658
うち投資信託関係手数料	4,604	8,680
役 務 取 引 等 費 用	9,305	9,510
うちATM委託手数料	9,199	9,415
役 務 取 引 等 利 益	50,608	51,644

注：ATM受託手数料：郵貯代行（郵貯ATMで銀行預金の受払い等）に伴い、銀行等から受け入れる手数料です。

各省庁等受入手数料：年金恩給、援護年金等の支払に要する費用として、各省庁等から受け入れる手数料です。

日本銀行事務取扱手数料：国庫金の受払い等の取扱いや、国債の元利金支払の取扱いに要する費用として、日本銀行から受け入れる手数料です。

ATM対顧客手数料：民間代行（銀行等ATMで郵便貯金の受払い等）に伴い、郵貯利用者から受け入れる手数料です。

投資信託関係手数料：投資信託の販売に伴い、購入者から受け入れる手数料及び投資信託の運用・管理に伴う費用として信託財産の中から受け入れる手数料です。

ATM委託手数料：民間代行に伴い、銀行等に支払う手数料です。

郵便

郵便貯金

簡易保険

財務データ

(25) 職員 1 人当たりの指数

(単位:百万円、件)

区 分	平成 18 年度	平成 19 年度
郵便貯金残高	3,373	3,267
貸出金残高	1,020	783
財政融資資金預託金	941	700
預金者貸付金等	78	82
貯金契約件数	7,509	6,843
経常収益	55	31
営業経費	17	9

- 注1：職員数は、郵便貯金事業に係る職員数です。管理部門・共通部門の職員は含みません。
 注2：財政融資資金預託金は、国（特別会計）への預託金ですが、ここでは貸出金とみなして計算しています。
 （平成12年までは、資金運用部預託金という名称でした。）
 注3：預金者貸付金等には、国債等担保貸付、地方公共団体貸付及び郵便業務への融通を含みます。
 注4：貯金契約件数は、郵便貯金口座数、郵便貯金証書枚数及び郵便振替口座数の合計です。
 注5：郵便貯金残高、貸出金残高、貯金契約件数は年度末の計数です。

(26) 郵便局 1 局当たりの指数

(単位:百万円、件)

区 分	平成 18 年度	平成 19 年度
郵便貯金残高	7,764	7,517
貸出金残高	2,349	1,802
財政融資資金預託金	2,167	1,612
預金者貸付金等	181	189

- 注1：郵便局数は、郵便貯金取扱局数です。
 注2：財政融資資金預託金は、国（特別会計）への預託金ですが、ここでは貸出金とみなして計算しています。
 （平成12年までは、資金運用部預託金という名称でした。）
 注3：預金者貸付金等には、国債等担保貸付、地方公共団体貸付及び郵便業務への融通を含みます。
 注4：郵便貯金残高、貸出金残高は年度末の計数です。

3. 資産運用に関する指標

(1) 主要資産の区分ごとの資産の構成及び資産の増減

(単位:百万円、%)

区 分	資産の構成				資産の増減 平成19年度
	平成18年度末	構成比	平成19年度末	構成比	
現金預け金	5,377,477	2.3	5,703,496	2.6	326,018
コールローン	1,000,000	0.4	800,000	0.3	▲200,000
買現先勘定	119,893	0.1	—	—	▲119,893
買入金銭債権	—	—	—	—	—
金銭の信託	1,927,293	0.9	603,123	0.3	▲1,324,169
有価証券	165,016,502	71.7	170,509,254	77.1	5,492,751
公社債	162,283,689	70.5	170,241,750	77.0	7,958,061
国債	146,721,107	63.8	155,210,921	70.2	8,489,814
地方債	8,130,698	3.5	8,007,685	3.6	▲123,013
社債	7,431,883	3.2	7,023,144	3.2	▲408,739
うち公庫公団債等	—	—	—	—	—
外国債	2,732,813	1.2	267,503	0.1	▲2,465,310
その他の証券	—	—	—	—	—
預託金	52,243,500	22.7	38,858,500	17.6	▲13,385,000
貸付金	4,376,059	1.9	4,561,627	2.1	185,568
預金者貸付	328,230	0.1	302,857	0.1	▲25,373
国債等担保貸付	873	0.0	907	0.0	34
地方公共団体貸付	3,686,955	1.6	3,688,861	1.7	1,906
郵便業務への融通	360,000	0.2	569,000	0.3	209,000
合 計	230,060,726	100.0	221,036,001	100.0	▲9,024,725
うち外貨建資産	2,636,627	1.1	207,632	0.1	▲2,428,994

注1：外国債は海外の発行体が発行した債券であり、円貨建債券を含んでいます。
注2：現金預け金の範囲は、現金、日銀預け金、譲渡性預金及び民間金融機関への預金です。

(2) 主要資産の平均残高及び利回り

(単位:百万円、%)

区 分	平成18年度		平成19年度	
	平均残高	運用利回り	平均残高	運用利回り
現金預け金	5,018,405	0.14	5,748,982	0.30
コールローン	344,794	0.30	766,939	0.55
買現先勘定	89,266	0.30	74,802	0.61
買入金銭債権	—	—	—	—
有価証券	160,995,732	0.93	160,969,386	1.03
公社債	158,049,244	0.87	168,570,640	1.00
国債	141,815,444	0.82	153,285,658	0.97
地方債	8,457,335	1.70	8,014,324	1.63
社債	7,776,464	0.93	7,270,657	1.00
うち公庫公団債等	5,039,864	1.06	4,606,576	1.13
外国債	2,946,487	4.01	1,398,746	4.81
その他の証券	—	—	—	—
預託金	64,762,870	1.97	42,660,822	1.85
貸付金	4,216,787	1.08	4,329,646	1.11
うち地方公共団体貸付	3,660,582	1.19	3,666,825	1.22
合 計	235,427,856	1.20	223,550,581	1.17

注1：金銭の信託の平均残高（月末における時価平均残高）は、1,190,175百万円（18年度は2,504,542百万円）です。
注2：金銭の信託の時間加重収益率（預金等を除いた部分で計測した収益率）は、▲1.28%（18年度は4.37%）です。
注3：現金預け金の範囲は、日銀預け金、譲渡性預金及び民間金融機関への預金です。

(3) 資金運用収益（利息収入）の明細

(単位:百万円)

区 分	平成18年度中間期	平成19年度
利 息 収 入	1,429,247	1,311,040
預 け 金 利 息	2,007	8,625
有 価 証 券 利 息	690,439	879,746
公 社 債 利 息	631,883	846,036
国 債	523,337	744,130
地 方 債	73,575	65,322
社 債	34,969	36,583
外 国 債 利 息	58,556	33,709
預 託 金 利 息	713,968	396,298
貸 付 金 利 息	22,520	24,023
買 現 先 利 息	104	227
コ ー ル ロ ー ン 利 息	206	2,119
そ の 他	—	—

(参考) その他業務収益、その他業務費用の明細

(単位:百万円)

区 分	平成18年度中間期	平成19年度
そ の 他 業 務 収 益	5,629	385,903
国債等債券売却益	1,144	342,377
国債等債券償還益	—	—
金銭の信託運用益	—	29,190
為 替 差 益	3,019	12,937
金融派生商品収益	—	—
その他の業務収益	1,466	1,397
そ の 他 業 務 費 用	214,559	4,037
国債等債券売却損	90,040	4,037
国債等債券償還損	2	—
金銭の信託運用損	124,515	—
為 替 差 損	—	—

資料編

郵政公社

郵便

郵便貯金

簡易保険

財務データ

(4) 有価証券の残存期間別残高

(単位:百万円)

区 分		1年以内	1年超 3年以内	3年超 5年以内	5年超 7年以内	7年超 10年以内	10年超	合 計
平成18年度末	国債	33,544,507	40,840,273	26,842,364	14,245,152	29,383,892	1,864,916	146,721,107
	短期国債	13,447,516	—	—	—	—	—	13,447,516
	中期国債	16,549,450	33,361,860	16,806,558	—	—	—	66,717,869
	長期国債	3,341,194	7,131,816	9,906,998	14,241,085	28,173,311	—	62,794,407
	超長期国債	206,345	346,597	128,806	4,066	1,210,581	1,864,916	3,761,313
	地方債	1,109,403	3,521,303	1,202,627	1,245,099	1,052,264	—	8,130,698
	社債	1,663,509	2,845,205	1,277,385	534,116	989,880	121,786	7,431,883
	うち 公庫公団債等	1,137,483	1,829,094	634,010	350,194	769,048	92,087	4,811,919
	外国債	421,838	686,678	726,756	649,265	248,276	—	2,732,813
	その他の証券	1,900,000	—	—	—	—	—	1,900,000
合計	38,639,258	47,893,460	30,049,133	16,673,632	31,674,313	1,986,703	166,916,502	
平成19年度末	国債	34,940,419	42,061,947	31,616,779	15,316,792	28,971,869	2,303,113	155,210,921
	短期国債	12,707,698	—	—	—	—	—	12,707,698
	中期国債	17,625,138	35,190,502	17,673,462	—	—	—	70,489,103
	長期国債	4,364,068	6,614,348	13,840,621	15,316,792	27,018,633	—	67,154,464
	超長期国債	243,513	257,096	102,695	—	1,953,236	2,303,113	4,859,655
	地方債	1,693,523	3,028,825	922,455	1,362,715	1,000,165	—	8,007,685
	社債	1,770,089	2,563,327	1,039,141	623,598	896,992	129,995	7,023,144
	うち 公庫公団債等	1,091,329	1,623,768	457,473	437,109	669,937	129,995	4,409,614
	外国債	11,498	27,860	93,391	56,335	78,418	—	267,503
	その他の証券	2,110,000	—	—	—	—	—	2,110,000
合計	40,525,530	47,681,960	33,671,767	17,359,441	30,947,445	2,433,108	172,619,254	

注: その他の証券には譲渡性預金を計上しています。

(参考) 預託金の残存期間別残高

(単位:百万円)

区 分	1年以内	1年超 3年以内	3年超 5年以内	5年超 7年以内	7年超 10年以内	10年超	合 計
平成18年度末	31,543,500	18,700,000	2,000,000	—	—	—	52,243,500
平成19年度末	23,768,500	14,650,000	440,000	—	—	—	38,858,500

(5) 財投債引受額

(単位:億円)

区 分	平成15年度	平成16年度	平成17年度	平成18年度	平成19年度	平成19年度(年間計画)
2年債	40,599	88,649	36,849	34,699	12,447	24,750
5年債	24,699	39,399	24,599	26,699	5,546	11,000
10年債	34,299	68,949	50,549	48,599	9,596	19,250
合計	99,599	196,998	111,998	109,998	27,591	55,000

注: 財政投融资改革に伴う経過措置としての郵便貯金資金による財投債の引受額(経過利子を除いた払込金ベース)です。

(6) 都道府県別地方債運用状況

(単位:億円)

都道府県	平成15年度末			平成16年度末			平成17年度末			平成18年度末			平成19年度末		
	公募債	非公募債	合計	公募債	非公募債	合計	公募債	非公募債	合計	公募債	非公募債	合計	公募債	非公募債	合計
全 国	18,538	76,296	94,834	19,634	73,546	93,181	23,012	63,579	86,592	25,829	55,477	81,306	26,382	53,694	80,076
(北海道)	(1,676)	(3,329)	(5,005)	(1,712)	(3,514)	(5,226)	(2,009)	(2,532)	(4,541)	(2,079)	(2,251)	(4,331)	(2,074)	(2,266)	(4,340)
北海道	1,676	3,329	5,005	1,712	3,514	5,226	2,009	2,532	4,541	2,079	2,251	4,331	2,074	2,266	4,340
(東北)	(393)	(3,814)	(4,207)	(386)	(3,567)	(3,954)	(419)	(2,850)	(3,270)	(453)	(2,022)	(2,476)	(435)	(1,912)	(2,348)
青森	—	543	543	—	458	458	—	332	332	—	177	177	—	125	125
岩手	—	370	370	—	321	321	—	271	271	—	222	222	—	231	231
宮城	393	1,624	2,017	386	1,523	1,910	374	1,278	1,652	371	855	1,227	353	713	1,067
秋田	—	614	614	—	567	567	—	433	433	—	260	260	—	301	301
山形	—	630	630	—	678	678	—	523	523	—	503	503	—	539	539
福島	—	32	32	—	17	17	45	10	56	81	3	85	81	—	81
(関東)	(1,470)	(7,828)	(9,299)	(1,420)	(7,161)	(8,581)	(1,311)	(6,031)	(7,343)	(1,313)	(5,056)	(6,369)	(1,332)	(4,573)	(5,906)
茨城	92	404	496	92	370	462	92	336	428	110	361	472	110	398	509
栃木	—	139	139	—	117	117	—	95	95	—	73	73	—	63	63
群馬	—	—	—	—	—	—	—	—	—	—	—	—	—	—	—
埼玉	745	3,327	4,072	713	2,956	3,669	686	2,451	3,138	579	1,977	2,557	593	1,733	2,326
千葉	633	3,957	4,591	614	3,717	4,332	532	3,148	3,681	622	2,643	3,266	628	2,378	3,007
(南関東)	(2,029)	(6,251)	(8,281)	(1,924)	(5,838)	(7,763)	(1,923)	(4,813)	(6,737)	(2,070)	(4,421)	(6,491)	(2,032)	(4,099)	(6,132)
神奈川	2,029	6,251	8,281	1,924	5,838	7,763	1,923	4,813	6,737	2,070	4,421	6,491	2,032	4,099	6,132
山梨	—	—	—	—	—	—	—	—	—	—	—	—	—	—	—
(東京)	(4,268)	(8,666)	(12,934)	(4,215)	(7,921)	(12,137)	(4,750)	(6,098)	(10,849)	(5,439)	(5,661)	(11,100)	(5,286)	(5,501)	(10,788)
東京	4,268	8,666	12,934	4,215	7,921	12,137	4,750	6,098	10,849	5,439	5,661	11,100	5,286	5,501	10,788
(信越)	(106)	(2,885)	(2,991)	(106)	(2,762)	(2,868)	(102)	(2,334)	(2,437)	(114)	(1,730)	(1,844)	(127)	(1,585)	(1,713)
新潟	24	1,129	1,154	24	1,058	1,083	24	895	920	24	600	625	24	516	541
長野	81	1,756	1,837	81	1,703	1,784	77	1,439	1,517	89	1,129	1,219	102	1,069	1,172
(北陸)	(—)	(2,040)	(2,040)	(—)	(1,865)	(1,865)	(—)	(1,448)	(1,448)	(—)	(1,093)	(1,093)	(—)	(996)	(996)
富山	—	975	975	—	886	886	—	658	658	—	491	491	—	444	444
石川	—	731	731	—	677	677	—	521	521	—	365	365	—	337	337
福井	—	332	332	—	300	300	—	268	268	—	236	236	—	214	214
(東海)	(1,208)	(11,006)	(12,214)	(1,182)	(10,979)	(12,161)	(1,227)	(10,527)	(11,754)	(1,408)	(9,281)	(10,689)	(1,300)	(8,672)	(9,973)
岐阜	—	495	495	—	471	471	—	464	464	134	547	682	134	377	511
静岡	456	1,591	2,047	438	1,613	2,051	472	1,541	2,014	501	1,382	1,883	427	1,341	1,769
愛知	751	8,844	9,595	743	8,775	9,519	754	8,384	9,138	772	7,190	7,963	738	6,694	7,432
三重	—	74	74	—	119	119	—	137	137	—	161	161	—	259	259
(近畿)	(4,924)	(19,124)	(24,049)	(5,077)	(18,469)	(23,547)	(5,972)	(16,518)	(22,490)	(6,315)	(14,409)	(20,725)	(6,908)	(14,072)	(20,980)
滋賀	—	702	702	—	635	635	—	489	489	—	266	266	—	174	174
京都	292	2,418	2,710	254	2,154	2,408	223	1,776	1,999	222	1,360	1,582	239	1,305	1,545
大阪	3,693	8,162	11,856	3,790	8,175	11,965	4,262	7,703	11,965	4,582	6,890	11,472	5,097	6,896	11,993
兵庫	938	7,001	7,940	1,032	6,733	7,765	1,486	5,890	7,377	1,511	5,340	6,851	1,571	5,307	6,879
奈良	—	610	610	—	559	559	—	462	462	—	372	372	—	226	226
和歌山	—	229	229	—	212	212	—	195	195	—	178	178	—	162	162
(中国)	(334)	(4,324)	(4,659)	(317)	(4,404)	(4,721)	(287)	(4,180)	(4,468)	(271)	(3,789)	(4,060)	(271)	(3,577)	(3,848)
鳥取	—	102	102	—	79	79	—	66	66	—	52	52	—	45	45
島根	—	—	—	—	—	—	—	—	—	11	—	11	—	—	—
岡山	—	868	868	—	762	762	—	669	669	—	606	606	—	561	561
広島	334	3,005	3,339	317	3,243	3,561	287	3,142	3,430	260	2,844	3,105	260	2,784	3,045
山口	—	348	348	—	318	318	—	302	302	—	285	285	—	184	184
(四国)	(—)	(883)	(883)	(—)	(810)	(810)	(—)	(643)	(643)	(—)	(566)	(566)	(—)	(752)	(752)
徳島	—	466	466	—	433	433	—	301	301	—	187	187	—	283	283
香川	—	259	259	—	244	244	—	230	230	—	202	202	—	179	179
愛媛	—	117	117	—	107	107	—	96	96	—	136	136	—	179	179
高松	—	40	40	—	25	25	—	14	14	—	39	39	—	109	109
(九州)	(917)	(5,877)	(6,795)	(874)	(6,006)	(6,880)	(876)	(5,392)	(6,268)	(1,021)	(5,073)	(6,095)	(1,101)	(5,567)	(6,669)
福岡	917	4,708	5,626	874	4,793	5,668	876	4,282	5,159	977	4,181	5,159	1,047	4,584	5,632
佐賀	—	—	—	—	—	—	—	—	—	—	—	—	—	15	15
長崎	—	356	356	—	451	451	—	497	497	—	570	570	—	724	724
熊本	—	339	339	—	309	309	—	279	279	17	118	135	27	112	139
大分	—	282	282	—	254	254	—	239	239	27	139	167	27	67	94
宮崎	—	21	21	—	19	19	—	17	17	—	15	15	—	14	14
鹿児島	—	168	168	—	177	177	—	76	76	—	48	48	—	48	48
(沖縄)	(—)	(262)	(262)	(—)	(246)	(246)	(—)	(207)	(207)	(—)	(120)	(120)	(—)	(116)	(116)
沖縄	—	262	262	—	246	246	—	207	207	—	120	120	—	116	116
その他	1,210	—	1,210	2,417	—	2,417	4,130	—	4,130	5,341	—	5,341	5,509	—	5,509

注1: 各都道府県に所在する市町村などへの運用額を含みます。

注2: () 内は、支社の受持区域内計です。

資料編

郵政公社

郵便

郵便貯金

簡易保険

財務データ

(7) 外国債の通貨別及び地域別構成

■通貨別構成

(単位:百万円、%)

区 分	平成18年度末		平成19年度末	
	運用額	構成比	運用額	構成比
米 ド ル	733,625	26.8	80,028	29.9
ユ ー ロ	1,623,419	59.4	102,466	38.3
日 本 円	99,987	3.7	64,758	24.2
加 ド ル	147,377	5.4	10,002	3.7
英 ポ ンド	128,402	4.7	10,247	3.8
合 計	2,732,813	100.0	267,503	100.0

■地域別構成

(単位:百万円、%)

区 分	平成18年度末		平成19年度末	
	運用額	構成比	運用額	構成比
北 米	739,707	27.1	114,021	42.6
ア メ リ カ	568,138	20.8	80,028	29.9
カ ナ ダ	171,569	6.3	33,992	12.7
ヨ ー ロ ッ パ	1,819,418	66.6	153,481	57.4
ド イ ツ	812,338	29.7	73,263	27.4
イ タ リ ア	208,634	7.6	42,426	15.9
フ ラ ンス	352,507	12.9	25,987	9.7
ス ペ イン	103,224	3.8	236	0.1
イ ギ リ ス	120,370	4.4	10,247	3.8
そ の 他	222,343	8.1	1,320	0.5
国 際 機 関	173,687	6.4	0	0.0
合 計	2,732,813	100.0	267,503	100.0

(8) 海外投融資の状況

(単位:百万円、%)

区 分	平成18年度末		平成19年度末		
	残 高	構 成 比	残 高	構 成 比	
外貨建資産	公 社 債	2,632,825	94.7	202,744	64.6
	現金及び預金・その他	3,801	0.1	4,888	1.6
	小 計	2,636,627	94.8	207,632	66.2
円貨額が確定した外貨建資産	公 社 債	—	—	—	—
	現金及び預金・その他	—	—	—	—
	小 計	—	—	—	—
円貨建資産	公 社 債 (円建外債)	144,585	5.2	106,083	33.8
合 計	2,781,213	100.0	313,716	100.0	

注1：円貨額が確定した外貨建資産とは、為替予約が付されていることにより決済時の円貨額が確定し、当該円貨額を資産の貸借対照表計上額としているものです。

注2：この表において円建外債には、非居住者が発行した円貨建債券のほか、居住者が海外市場で発行した円貨建債券を含んでいます。

(9) 貸付金の残存期間別残高

(単位:百万円)

区 分	1年以内	1年超 3年以内	3年超 5年以内	5年超 7年以内	7年超 10年以内	10年超	合 計
平成18年度末							
預 金 者 貸 付	328,230	—	—	—	—	—	328,230
国 債 等 担 保 貸 付	873	—	—	—	—	—	873
地 方 公 共 団 体 貸 付	10,636	25,230	46,541	217,613	427,287	2,959,646	3,686,955
郵 便 業 務 へ の 融 通	360,000	—	—	—	—	—	360,000
合 計	699,740	25,230	46,541	217,613	427,287	2,959,646	4,376,059
平成19年度末							
預 金 者 貸 付	302,857	—	—	—	—	—	302,857
国 債 等 担 保 貸 付	907	—	—	—	—	—	907
地 方 公 共 団 体 貸 付	7,189	20,335	70,730	188,676	540,965	2,860,964	3,688,861
郵 便 業 務 へ の 融 通	569,000	—	—	—	—	—	569,000
合 計	879,955	20,335	70,730	188,676	540,965	2,860,964	4,561,627

注：預金者貸付（貸付期間2年以内）は、残存期間1年以内として計上しています。

(10) 担保の種類別貸付金残高

(単位:百万円)

区 分	平成18年度末	平成19年度末
貯 金	328,230	302,857
有 価 証 券	873	907
信 用	4,046,955	4,257,861
合 計	4,376,059	4,561,627

(11) 預金者貸付状況

■貸付口座数及び貸付残高

(単位:万口座、億円)

区 分	平成15年度	平成16年度	平成17年度	平成18年度	平成19年度
貸 付 口 座 数	382	334	297	249	235
貸 付 残 高	5,755	4,814	4,085	3,282	3,029
貸 付 平 均 残 高	5,921	5,276	4,323	3,613	3,073

注:貸付平均残高は月末貸付残高の平均値です。

■年間の取扱口座数及び金額

(単位:万口座、億円)

区 分	平成15年度	平成16年度	平成17年度	平成18年度	平成19年度	
貸 付	口 座 数	2,094	2,016	1,843	1,660	767
	金 額	20,278	18,741	16,501	14,034	6,382
弁 済	口 座 数	2,123	2,064	1,880	1,708	781
	金 額	20,899	19,681	17,230	14,837	6,641

(12) 地方公共団体の対象別及び都道府県別の貸付金残高

■地方債計画における資金区分

(単位:億円、%)

資 金 区 分	平成15年度		平成16年度		平成17年度		平成18年度		平成19年度	
	計画額	構成比	計画額	構成比	計画額	構成比	計画額	構成比	計画額	構成比
政 府 資 金	76,900	41.6	56,000	32.0	47,200	30.4	38,500	27.6	32,800	26.2
郵 政 公 社 資 金	26,200	14.2	19,000	10.9	11,800	7.6	4,800	3.4	—	—
(郵 便 貯 金 資 金)	(10,000)	(5.4)	(7,000)	(4.0)	(4,300)	(2.8)	(1,700)	(1.2)	(—)	(—)
(簡 易 生 命 保 険 資 金)	(16,200)	(8.8)	(12,000)	(6.9)	(7,500)	(4.8)	(3,100)	(2.2)	(—)	(—)
財 政 融 資 資 金	50,700	27.4	37,000	21.2	35,400	22.8	33,700	24.2	32,800	26.2
公 営 公 庫 資 金	17,800	9.6	16,140	9.2	15,330	9.9	14,060	10.1	13,500	10.8
民 間 等 資 金	90,145	48.8	102,703	58.7	92,836	59.8	86,906	62.3	78,808	63.0
市 場 公 募 資 金	24,000	13.0	31,600	18.1	33,000	21.2	35,000	25.1	34,000	27.2
銀 行 等 引 受	66,145	35.8	71,103	40.7	59,836	38.5	51,906	37.2	44,808	35.8
合 計	184,845	100.0	174,843	100.0	155,366	100.0	139,466	100.0	125,108	100.0

■地方公共団体貸付計画

(単位:億円)

事 業 別	平成15年度	平成16年度	平成17年度	平成18年度	平成19年度
一 般 公 共 事 業	3,500	2,500	—	—	—
一 般 廃 棄 物 処 理 事 業	750	—	—	—	—
一 般 単 独 事 業	700	—	—	—	—
臨 時 地 方 道 整 備 事 業	700	—	—	—	—
辺 地 及 び 過 疎 対 策 事 業	—	160	—	—	—
辺 地 対 策 事 業	—	160	—	—	—
小 計	4,950	2,660	—	—	—
公 営 企 業 債	200	140	—	—	—
小 計	200	140	—	—	—
減 税 補 て ん 債	900	1,206	977	904	—
臨 時 財 政 対 策 債	3,950	2,994	3,323	796	—
合 計	10,000	7,000	4,300	1,700	—

■地方公共団体貸付の対象別貸付金残高

(単位:億円、%)

対象別分類	平成15年度末		平成16年度末		平成17年度末		平成18年度末		平成19年度末	
	運用額	構成比	運用額	構成比	運用額	構成比	運用額	構成比	運用額	構成比
生活関連分野	6,939	34.0	7,550	25.6	7,989	22.8	7,567	20.5	7,188	19.5
住宅	—	—	—	—	—	—	—	—	—	—
生活環境整備	4,566	22.4	4,858	16.5	4,741	13.5	4,529	12.3	4,321	11.7
厚生福祉	546	2.7	587	2.0	419	1.2	311	0.8	244	0.7
文教	2	0.0	2	0.0	2	0.0	2	0.0	2	0.0
農林漁業	1,825	8.9	2,104	7.1	2,827	8.1	2,724	7.4	2,622	7.1
基盤整備分野	10,173	49.8	13,659	46.3	14,897	42.5	14,596	39.6	14,286	38.7
国土保全・災害復旧	818	4.0	819	2.8	790	2.3	764	2.1	737	2.0
道路	9,171	44.9	12,652	42.9	13,925	39.7	13,656	37.0	13,378	36.3
運輸・通信	184	0.9	188	0.6	182	0.5	177	0.5	172	0.5
地域開発	—	—	0	0.0	0	0.0	0	0.0	0	0.0
産業・技術	—	—	—	—	—	—	—	—	—	—
その他の	3,299	16.2	8,263	28.0	12,180	34.7	14,707	39.9	15,415	41.8
減税補てん債	371	1.8	1,284	4.4	2,301	6.6	3,040	8.2	3,428	9.3
臨時財政対策債	2,928	14.3	6,979	23.7	9,879	28.2	11,667	31.6	11,987	32.5
合計	20,411	100.0	29,472	100.0	35,066	100.0	36,869	100.0	36,889	100.0

■地方公共団体短期貸付状況

平成13年度から平成19年度までにおける短期貸付実績はありません。

資料編

郵政公社

郵便

郵便貯金

簡易保険

財務データ

■地方公共団体貸付の都道府県別貸付金残高

(単位:億円、団体)

都道府県	平成15年度末		平成16年度末		平成17年度末		平成18年度末		平成19年度末	
	貸付団体数	貸付団体数	貸付団体数	貸付団体数	貸付団体数	貸付団体数	貸付団体数	貸付団体数	貸付団体数	
全 国	20,411	2,525	29,472	2,579	35,066	2,014	36,869	2001	36,889	2004
(北海道)	(1,437)	(188)	(1,880)	(209)	(2,056)	(194)	(2,050)	(194)	(2,026)	(194)
北海道	1,437	188	1,880	209	2,056	194	2,050	194	2,026	194
(東 北)	(2,193)	(314)	(2,951)	(386)	(3,732)	(270)	(3,880)	(265)	(3,885)	(263)
青 森	399	54	585	57	728	49	726	48	722	48
岩 手	385	56	493	63	545	40	528	40	511	40
宮 城	368	54	430	83	450	45	437	43	429	42
秋 田	397	49	493	41	553	26	579	27	612	27
山 形	269	39	368	51	557	42	556	41	556	40
福 島	375	62	581	91	899	68	1,055	66	1,056	66
(関 東)	(3,095)	(336)	(3,983)	(390)	(4,617)	(320)	(4,753)	(316)	(4,719)	(316)
茨 城	305	54	392	60	424	48	410	48	395	48
栃 木	295	49	386	50	443	39	431	37	419	37
群 馬	364	51	433	57	444	42	426	39	411	39
埼 玉	360	59	490	74	522	66	505	65	488	65
千 葉	600	70	876	80	1,002	64	1,060	64	1,076	64
神奈川	940	24	1,105	35	1,381	35	1,490	33	1,508	33
山 梨	232	29	300	34	401	26	432	30	422	30
(東 京)	(477)	(48)	(606)	(55)	(876)	(64)	(1,103)	(65)	(1,097)	(69)
東 京	477	48	606	55	876	64	1,103	65	1,097	69
(信 越)	(968)	(179)	(1,361)	(182)	(1,471)	(125)	(1,439)	(125)	(1,402)	(125)
新 潟	468	87	622	68	706	40	692	40	677	40
長 野	500	92	739	114	765	85	747	85	726	85
(北 陸)	(1,223)	(106)	(1,494)	(93)	(1,663)	(66)	(1,659)	(65)	(1,658)	(65)
富 山	330	33	432	31	495	18	489	17	489	17
石 川	325	46	416	30	459	26	443	26	432	26
福 井	568	27	646	32	709	22	727	22	737	22
(東 海)	(1,947)	(207)	(2,851)	(239)	(3,489)	(186)	(3,552)	(184)	(3,485)	(183)
岐 阜	494	41	628	37	676	39	658	39	639	39
静 岡	475	64	625	69	643	45	618	45	592	45
愛 知	520	51	1,049	84	1,537	67	1,631	66	1,607	65
三 重	457	51	550	49	633	35	644	34	647	34
(近 畿)	(2,528)	(253)	(3,626)	(289)	(4,865)	(222)	(5,458)	(221)	(5,608)	(221)
滋 賀	208	36	264	32	307	26	301	26	294	26
京 都	334	35	416	42	459	32	463	30	459	30
大 阪	1,032	34	1,436	41	1,906	46	2,035	46	1,996	46
兵 庫	360	72	779	86	1,367	47	1,831	46	2,036	46
奈 良	343	38	411	41	462	40	476	43	481	43
和歌山	251	38	319	47	364	31	354	30	343	30
(中 国)	(2,767)	(278)	(3,757)	(166)	(4,118)	(135)	(4,251)	(132)	(4,262)	(131)
鳥 取	166	34	250	24	342	25	374	25	367	25
島 根	975	49	1,069	38	1,135	29	1,247	28	1,279	28
岡 山	347	83	489	39	579	33	587	31	599	31
広 島	752	68	868	32	913	26	890	26	867	25
山 口	527	44	1,082	33	1,148	22	1,152	22	1,151	22
(四 国)	(1,159)	(179)	(1,914)	(153)	(2,296)	(109)	(2,363)	(109)	(2,349)	(109)
徳 島	406	43	489	37	589	28	633	28	640	28
香 川	179	31	321	38	437	20	462	20	455	20
愛 媛	273	60	332	28	393	22	381	22	369	22
高 知	302	45	771	50	877	39	887	39	884	39
(九 州)	(2,438)	(391)	(4,452)	(365)	(5,256)	(283)	(5,738)	(285)	(5,770)	(285)
福 岡	388	67	528	76	671	75	875	72	880	72
佐 賀	229	25	702	28	841	24	937	24	989	24
長 崎	444	50	570	44	655	28	659	27	660	27
熊 本	289	68	771	63	911	53	1,024	55	1,014	55
大 分	436	49	541	31	610	21	609	21	603	21
宮 崎	246	46	355	51	483	37	528	35	523	35
鹿児島	406	86	985	72	1,086	45	1,106	51	1,101	51
(沖 縄)	(179)	(46)	(598)	(52)	(628)	(40)	(623)	(40)	(628)	(43)
沖 縄	179	46	598	52	628	40	623	40	628	43

注1:()内は、支社の受持区域内計です。

注2:神奈川県、山梨県は南関東支社の受持区域ですが、地方公共団体貸付に関する事務は関東支社が行いました。

平成19年度は、平成19年4月1日から9月30日までの半年間です。

資料編

郵政公社

郵便

郵便貯金

簡易保険

財務データ

(13) 債券貸付・有価証券信託の運用状況

(単位:億円)

区分	平成15年度末	平成16年度末	平成17年度末	平成18年度末	平成19年度末
債券貸付	5,677	2,321	20,798	22,074	13,477
有価証券信託	34,203	33,156	58,136	63,062	83,103

(14) 貯証率の期末値及び期中平均値

(単位:%)

区分	平成18年度		平成19年度	
	期末	期中	期末	期中
貯証率	88.26	83.20	94.25	92.38

注:貯証率=有価証券/郵便貯金(未払郵便貯金利息を含みます)×100

(15) 貯貸率の期末値及び期中平均値

(単位:%)

区分	平成18年度		平成19年度	
	期末	期中	期末	期中
貯貸率	30.25	35.61	23.97	25.51

注:貯貸率=[預託金(郵便貯金資金)+貸付金]/郵便貯金(未払郵便貯金利息を含みます)×100

預託金は、国への預託ですが、ここでは無担保の貸付金とみなしました。また、貸付金は、預金者貸付・国債等担保貸付・地方公共団体貸付・郵便業務への融通の合計額です。

(16) 金銭の信託の運用状況

■金銭の信託の資産別運用状況

(単位:百万円)

区分	平成18年度末		平成19年度末	
	時価総額	差額	時価総額	差額
国内株式	1,387,167	▲41,919	410,400	▲9,868
外国株式	540,125	97,908	192,723	39,059
合計	1,927,293	55,988	603,123	29,190

注:各区分には預金等を含みます。

■金銭の信託の資産別収益率とベンチマーク収益率との比較

(単位:%)

区分	平成18年度			平成19年度		
	時間加重収益率①	ベンチマーク収益率②	超過収益率①-②	時間加重収益率①	ベンチマーク収益率②	超過収益率①-②
国内株式	0.74	0.29	0.45	▲5.08	▲5.11	0.03
外国株式	17.51	17.85	▲0.34	8.05	7.79	0.25

注:時間加重収益率は、預金等を除いて計測した収益率です。

(参考1) 時間加重収益率は、次の式で算出した月次収益率を幾何的にリンクしたものです。

$$\frac{\text{当月末時価総額} - \text{前月末時価総額} - \text{一月内のキャッシュフロー}}{\text{前月末時価総額} \times \text{一月内のキャッシュフロー} / 2}$$

(参考2) ベンチマーク収益率の算出には以下の指標を用いています。

区 分	ベンチマーク収益率の基準指標
国内株式	TOPIX (配当込み)
外国株式	MSCI-KOKUSAI (配当込み・円ベース)

■金銭の信託の業種別国内株式運用状況

(単位:百万円、%)

業 種	平成18年度末			平成19年度末		
	時 価	構成比	TOPIX 構成比	時 価	構成比	TOPIX 構成比
水 産 ・ 農 林 業	854	0.1	0.1	305	0.1	0.1
水 産 ・ 農 林 業	854	0.1	0.1	305	0.1	0.1
鉱 業	7,425	0.6	0.3	1,216	0.3	0.3
鉱 業	7,425	0.6	0.3	1,216	0.3	0.3
建 設 業	26,820	2.1	2.0	5,900	1.6	1.8
建 設 業	26,820	2.1	2.0	5,900	1.6	1.8
製 造 業	676,794	53.1	52.3	204,843	56.0	55.6
食 料 品	28,202	2.2	2.7	9,845	2.7	2.7
織 維 製 品	10,612	0.8	1.0	3,765	1.0	1.0
パ ル プ ・ 紙	2,384	0.2	0.3	1,076	0.3	0.3
化 学	64,586	5.1	5.2	20,192	5.5	5.6
医 薬 品	54,920	4.3	4.2	16,333	4.5	4.4
石 油 ・ 石 炭 製 品	10,954	0.9	0.8	3,530	1.0	0.9
ゴ ム 製 品	7,408	0.6	0.5	2,226	0.6	0.6
ガ ラ ス ・ 土 石 製 品	17,097	1.3	1.2	4,770	1.3	1.3
鉄 鋼	54,302	4.3	3.5	14,764	4.0	4.0
非 鉄 金 属	21,778	1.7	1.3	5,557	1.5	1.5
金 属 製 品	6,271	0.5	0.6	1,766	0.5	0.6
機 械	57,566	4.5	4.2	17,704	4.8	4.9
電 気 機 器	176,895	13.9	13.9	52,844	14.4	14.2
輸 送 用 機 器	124,631	9.8	9.6	35,603	9.7	9.6
精 密 機 器	17,636	1.4	1.2	5,569	1.5	1.5
そ の 他 製 品	21,544	1.7	1.9	9,293	2.5	2.5
電 気 ・ ガ ス 業	49,773	3.9	4.6	14,622	4.0	3.9
電 気 ・ ガ ス 業	49,773	3.9	4.6	14,622	4.0	3.9
運 輸 ・ 情 報 通 信 業	130,369	10.2	9.9	35,562	9.7	9.6
陸 運 業	38,898	3.1	3.2	11,640	3.2	3.1
海 運 業	13,230	1.0	0.7	3,958	1.1	1.1
空 運 業	2,486	0.2	0.4	1,443	0.4	0.4
倉 庫 ・ 運 輸 関 連 業	3,639	0.3	0.2	706	0.2	0.2
情 報 ・ 通 信 業	72,113	5.7	5.4	17,814	4.9	4.8
商 業	106,068	8.3	7.6	29,051	7.9	8.2
卸 売 業	65,023	5.1	4.3	18,797	5.1	5.3
小 売 業	41,044	3.2	3.3	10,253	2.8	3.0
金 融 ・ 保 険 業	222,156	17.4	18.5	58,559	16.0	15.9
銀 行 業	143,429	11.3	11.9	37,610	10.3	10.4
証 券 ・ 商 品 先 物 取 引 業	30,800	2.4	2.4	6,710	1.8	1.7
保 険 業	26,333	2.1	2.5	9,580	2.6	2.5
そ の 他 金 融 業	21,593	1.7	1.7	4,658	1.3	1.3
不 動 産 業	40,039	3.1	3.3	11,262	3.1	3.1
不 動 産 業	40,039	3.1	3.3	11,262	3.1	3.1
サ ー ビ ス 業	13,726	1.1	1.3	4,396	1.2	1.3
サ ー ビ ス 業	13,726	1.1	1.3	4,396	1.2	1.3
合 計	1,274,028	100.0	100.0	365,722	100.0	100.0

資料編

郵政公社

郵便

郵便貯金

簡易保険

財務データ

■金銭の信託の国別外国株式運用状況

(単位:百万円、%)

国名	平成18年度末		平成19年度末	
	時価	構成比	時価	構成比
北米	281,287	57.9	109,717	57.4
アメリカ	263,343	54.2	101,120	52.9
カナダ	17,943	3.7	8,596	4.5
欧州	181,460	37.4	71,244	37.2
イギリス	61,333	12.6	22,965	12.0
フランス	26,998	5.6	10,471	5.5
ドイツ	21,043	4.3	8,773	4.6
スイス	17,199	3.5	6,907	3.6
オランダ	10,214	2.1	3,644	1.9
イタリア	9,768	2.0	3,900	2.0
スペイン	10,216	2.1	4,281	2.2
スウェーデン	6,532	1.3	2,649	1.4
フィンランド	3,788	0.8	1,979	1.0
ベルギー	3,133	0.6	1,191	0.6
ノルウェー	2,644	0.5	1,109	0.6
アイルランド	2,397	0.5	684	0.4
ギリシャ	1,727	0.4	792	0.4
デンマーク	1,938	0.4	931	0.5
オーストリア	1,682	0.3	588	0.3
ポルトガル	839	0.2	371	0.2
オセアニア	15,747	3.2	6,932	3.6
オーストラリア	15,362	3.2	6,777	3.5
ニュージーランド	384	0.1	155	0.1
アジア	7,283	1.5	3,368	1.8
香港	4,826	1.0	2,182	1.1
シンガポール	2,457	0.5	1,186	0.6
中南米	—	—	—	—
アフリカ	—	—	—	—
合計	485,779	100.0	191,262	100.0

■金銭の信託の通貨別外国株式運用状況

(単位:百万円、%)

通貨	平成18年度末		平成19年度末	
	時価	構成比	時価	構成比
米ドル	263,243	54.2	101,120	52.9
ユーロ	91,811	18.9	36,680	19.2
英ポンド	61,333	12.6	22,965	12.0
スイス・フラン	17,199	3.5	6,907	3.6
加ドル	18,087	3.7	8,596	4.5
豪ドル	15,362	3.2	6,777	3.5
スウェーデン・クローネ	6,532	1.3	2,649	1.4
香港ドル	4,804	1.0	2,159	1.1
ノルウェー・クローネ	2,645	0.5	1,131	0.6
シンガポールドル	2,435	0.5	1,186	0.6
デンマーク・クローネ	1,938	0.4	931	0.5
ニュージーランドドル	384	0.1	155	0.1
合計	485,779	100.0	191,262	100.0

■金銭の信託の委託先別時価総額と運用実績

①国内株式アクティブ（ベンチマーク指標：TOPIX（配当込み））

評価期間：平成15年10月～平成19年6月

評価期間のベンチマーク収益率：17.21%（年率換算）

（単位：%）

国内株式アクティブ合計	時間加重収益率 （年率換算）	超過収益率
	18.81	1.59

評価期間：平成15年10月～平成19年6月

（パークレイズ・グローバル・インベスターズ信託銀行、三菱UFJ信託銀行、JPモルガン信託銀行及びみずほ信託銀行は平成15年10月～平成19年5月）

評価期間のベンチマーク収益率：17.21%（平成15年10月～平成19年5月は17.28%）（年率換算）

（単位：%）

信託銀行	時間加重収益率 （年率換算）	超過収益率
パークレイズ・グローバル・インベスターズ信託銀行	20.22	2.94
三井アセット信託銀行	20.05	2.83
住友信託銀行	19.84	2.62
三菱UFJ信託銀行	18.44	1.16
JPモルガン信託銀行	18.15	0.88
みずほ信託銀行	16.71	▲0.57

評価期間：平成16年7月～平成19年5月

評価期間のベンチマーク収益率：15.60%（年率換算）

（単位：%）

投資顧問会社	時間加重収益率 （年率換算）	超過収益率
三井住友アセットマネジメント	18.81	3.22
日興アセットマネジメント	17.54	1.94
大和住銀投信投資顧問	17.25	1.65
ブラックロック・ジャパン	16.95	1.35
MU投資顧問	14.27	▲1.33
シュローダー証券投信投資顧問	12.98	▲2.62

②外国株式アクティブ（ベンチマーク指標：MSCI-KOKUSAI（配当込み・円ベース））

評価期間：平成15年7月～平成19年5月

評価期間のベンチマーク収益率：20.12%（年率換算）

（単位：%）

外国株式アクティブ合計	時間加重収益率 （年率換算）	超過収益率
	19.59	▲0.54

評価期間：平成15年7月～平成19年5月

評価期間のベンチマーク収益率：20.12%（年率換算）

（単位：%）

信託銀行	時間加重収益率 （年率換算）	超過収益率
パークレイズ・グローバル・インベスターズ信託銀行	20.56	0.43
JPモルガン信託銀行	19.78	▲0.34

評価期間：平成16年7月～平成19年5月

（ユービーエス・グローバル・アセット・マネジメントは平成15年7月～平成19年5月）

評価期間のベンチマーク収益率：23.27%（平成15年7月～平成19年5月は20.12%）（年率換算）

（単位：%）

投資顧問会社	時間加重収益率 （年率換算）	超過収益率
興銀第一ライフ・アセットマネジメント	24.70	1.43
ゴールドマン・サックス・アセット・マネジメント	24.30	1.04
ユービーエス・グローバル・アセット・マネジメント	18.25	▲1.87

資料編

郵政公社

郵便

郵便貯金

簡易保険

財務データ

③国内株式バッシブ（ベンチマーク指標：TOPIX 1000 FLOAT（配当込み））

評価期間：平成15年10月～平成19年9月（平成16年4月～6月を除く）

評価期間のベンチマーク収益率：14.97%（年率換算）

（単位：百万円、%）

信託銀行	時価総額 （平成19年度末）	時間加重収益率 （年率換算）
三井アセット信託銀行	167,562	14.75
住友信託銀行	146,368	14.85
三菱UFJ信託銀行	96,469	14.79
合計	410,400	14.80

注：評価期間のベンチマーク収益率の算出に当たっては、平成15年10月～平成16年3月は「TOPIX（配当込み）」を、平成16年7月～平成19年9月は「TOPIX 1000 FLOAT（配当込み）」を、それぞれ用いています。

④外国株式バッシブ（ベンチマーク指標：MSCI-KOKUSAI（配当込み・円ベース））

評価期間：平成15年7月～平成19年9月

（パークレイズ・グローバル・インベスターズは平成17年3月～平成19年9月）

評価期間のベンチマーク収益率：17.37%（平成17年3月～平成19年9月は21.19%）（年率換算）

（単位：百万円、%）

信託銀行及び投資顧問会社	時価総額 （平成19年度末）	時間加重収益率 （年率換算）
パークレイズ・グローバル・インベスターズ	123,512	21.46
三井アセット信託銀行	37,030	17.32
三菱UFJ信託銀行	32,181	16.77
合計	192,723	17.31

■金銭の信託の委託先別信託報酬額等（平成19年度）

①単独運用指定金銭信託契約

（単位：百万円）

信託銀行	時価総額 （平成19年度末）	信託報酬額 （平成19年度）
三井アセット信託銀行	204,592	240
住友信託銀行	146,368	178
三菱UFJ信託銀行	128,650	133
パークレイズ・グローバル・インベスターズ信託銀行	—	128
JPMorgan信託銀行	—	46
みずほ信託銀行	—	34
合計	479,611	761

②特定金銭信託契約

（単位：百万円）

信託銀行	時価総額 （平成19年度末）	信託報酬額 （平成19年度）
日本マスタートラスト信託銀行	—	18
日本トラスティ・サービス信託銀行	123,512	16
資産管理サービス信託銀行	—	5
合計	123,512	40

③投資一任契約

（単位：百万円）

投資顧問会社	時価総額 （平成19年度末）	投資顧問報酬額 （平成19年度）
大和住銀投信投資顧問	—	19
興銀第一ライフ・アセットマネジメント	—	17
三井住友アセットマネジメント	—	17
日興アセットマネジメント	—	17
ユービーエス・グローバル・アセット・マネジメント	—	16
ゴールドマン・サックス・アセット・マネジメント	—	13
ブラックロック・ジャパン	—	10
MU投資顧問	—	9
シュローダー証券投信投資顧問	—	9
パークレイズ・グローバル・インベスターズ	123,512	4
合計	123,512	136

(17) 郵便貯金資金の運用資産の構成割合

運用資産	平成19年度末現在高 (評価額)		構成割合
	億円		%
国内債券	1,601,276		88.4
外国債券	2,027		0.1
国内株式	3,657		0.2
外国株式等	1,911		0.1
貸付金	61,714		3.4
財政融資資金預託金	140,000		7.7
合計	1,810,587		100.0
(国内株式・外国債券・外国株式の合計)	(7,595)		(0.4)

注1：現在高は、金融商品に係る会計基準に準じた評価額であり、満期保有目的の債券は時価評価対象外です。

注2：外国債券は外貨建債券です。

注3：財政融資資金預託金は、旧金融自由化対策資金の借入金見合いの預託金を除いています。

(参考)第2期中期経営計画に係る期間における資産構成

- ・安全・確実な運用を実施するため国内債券を基本とします。
- ・国内株式、外国債券、外国株式については、以下のとおりとします。

運用資産	国内株式	外国債券	外国株式
構成割合	概ね1%以下	概ね2%以下 合算して概ね3%以下	概ね1%以下

注：国内株式、外国株式については委託運用により運用します。