

3

郵便業務概要

CONTENTS

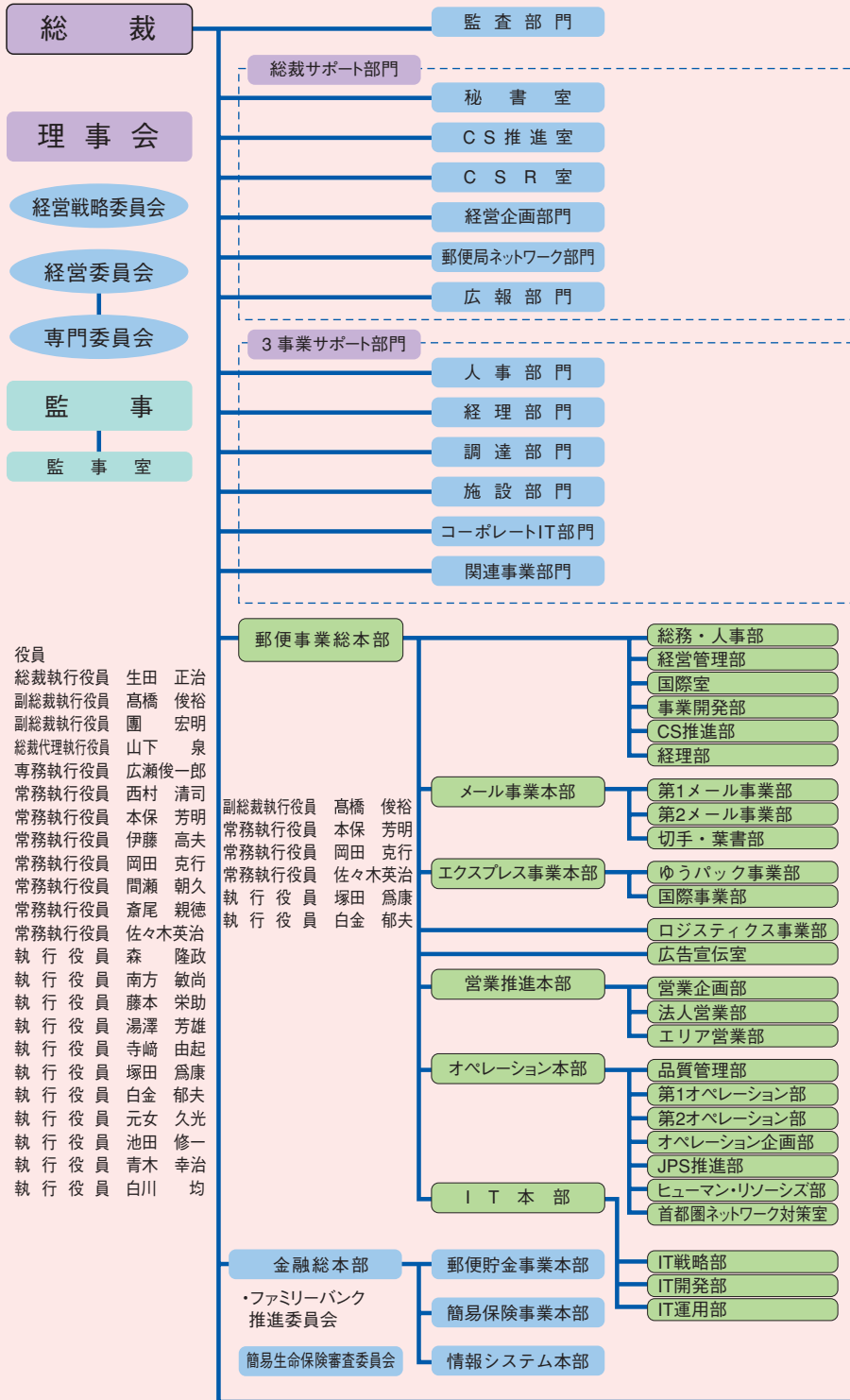
1 組織の概要、役員の氏名・役職	52
2 業務の内容	53
3 商品・サービスのラインアップ	53
1. 郵便物の種類	53
2. 主な商品	54
3. 集荷サービス等	58
4. 切手・はがき	59
4 都道府県別郵便局数（郵便）	67
5 その他の業務概要	68
1. 郵便ポスト設置数	68
2. 郵便切手類販売所・印紙売りさばき所数	68
3. ゆうパック取扱所数	68
4. 車両の保有台数	68
5. 料金の設定、変更手続	69
参考：組織の概要、役員の氏名・役職	70
6 お客さま相談窓口	71
1. 郵便の相談窓口	71
2. その他の相談窓口	71
7 本社及び支社の所在地	72
8 沿革	73

1

組織の概要、役員の名前・役職

■平成17年4月1日現在の組織

本社組織



地方組織

支社 (13箇所)

- ・北海道支社
- ・東北支社
- ・関東支社
- ・東京支社
- ・南関東支社
- ・信越支社
- ・北陸支社
- ・東海支社
- ・近畿支社
- ・中国支社
- ・四国支社
- ・九州支社
- ・沖縄支社

- ・郵便貯金地域センター (49箇所)

郵便局 (約24,700局)

郵便局 (約20,200局)

■参考
簡易郵便局 (約4,500局)

附属施設

- ・簡易保険加入者福祉施設 (95箇所)
- ・通信病院 (14箇所)
- ・郵政健康管理センター (36箇所)
- ・健康管理室 (16箇所)
- ・職員訓練所 (11箇所)

その他の組織

- ・監査室 (50箇所)
- ・郵政総合研究所 (1箇所)
- ・郵政資料館 (1箇所)
- ・分館 (2箇所)
- ・福利厚生センター (7箇所)
- ・健康管理事務センター (1箇所)
- ・災害補償事務センター (1箇所)
- ・物流センター (4箇所)
- ・ネットワークセンター (7箇所)
- ・加入者福祉施設統括センター (7箇所)
- ・法人営業推進本部 (郵便) (2箇所)
- ・国際郵便決済センター (1箇所)
- ・郵便輸送センター (2箇所)
- ・貯金事務センター (11箇所)
- ・貯金事務計算センター (2箇所)
- ・簡易保険事務センター (5箇所)
- ・かんぽコールセンター (1箇所)

※ () は郵便業務

注：平成17年3月31日現在の組織の概要は70ページをご覧ください。

2

業務の内容

日本郵政公社は、郵便業務について、日本郵政公社法（平成14年法律第97号）第19条の規定に基づき、以下の業務を行っています。

- (1) 郵便法の規定に基づく郵便の業務
- (2) 国の委託を受けて行う印紙の売りさばきの業務
- (3) お年玉付郵便葉書等及び寄附金付郵便葉書等の発行
- (4) 東日本電信電話株式会社、西日本電信電話株式会社、電気通信事業法附則第5条第1項に規定する国際電信電話株式会社又は日本放送協会からの委託を受けて行う地域住民の利便の増進に資する業務

3

商品・サービスのラインアップ

1. 郵便物の種類

郵便物には、次の種類があります。

通常郵便物

1. 第一種郵便物

お客さまがよく利用される「手紙」のことです。一定の重量及び大きさの定形郵便物とそれ以外の定形外郵便物に分かれます。また、郵便書簡（ミニレター）も含まれます。

2. 第二種郵便物

「はがき」のことです。通常はがき及び往復はがきの2種類があります。

3. 第三種郵便物

新聞、雑誌など年4回以上定期的に発行する刊行物で、公社の承認を受けたものを内容とするものです。

4. 第四種郵便物

公共の福祉の増進を目的として、郵便料金を低料又は無料としているものです。通信教育用郵便物、点字郵便物、特定録音物等郵便物、植物種子等郵便物、学術刊行物郵便物があります。

小包郵便物

1. 一般小包郵便物（ゆうパック）

冊子小包、点字小包、聴覚障害者用小包及び定形小包以外的小包郵便物です。

2. 冊子小包郵便物

冊子とした印刷物その他の印刷物（DVDやCD等の電磁的記録媒体を含みます。）を内容とするものです。身体に重度の障害がある方及び知的障害の程度が重い方と一定の図書館との間で発受される心身障害者用冊子小包郵便物もあります。

3. 点字小包郵便物

点字のみを掲げたものを内容とするものです。

4. 聴覚障害者用小包郵便物

聴覚障害者用のビデオテープを内容とし、公社が指定する施設と聴覚障害者との間で発受されるものです。

5. 定形小包郵便物（エクスバックEXPACK500）

公社が発行する定形小包包装物に納入して差し出されるものです。

2. 主な商品

定形小包郵便物「EXPACK500」

定形小包郵便物「EXPACK500」は、ビジネスにおいてより手軽に、安く、早く、確実に届けたいというお客さまのニーズにお応えした商品です。

料金は、封筒に入る大きさであれば全国一律500円です。複雑な料金計算や切手貼付が不要で集荷にお伺いするほか、24時間ポスト投函が可能です。（一部の旧型ポストには入らないものがあります。）

また、バーコード入力により、追跡情報をパソコンから確認出来るほか、受取人さまから受領印も頂きます。



(大きさ：340mm×248mm)

チルドゆうパック

チルドゆうパックは、保冷が必要なゆうパックを引受けから配達まで0℃～5℃（冷蔵温度帯）でお届けするサービスです。チルド冷蔵ですから生鮮食品のデリケートな味と香りを逃さず、みずみずしさをしっかりキープすることができ、魚介類や生肉類を送るときに最適です。一般のゆうパック同様日本全国、翌日又は翌々日にお届けします。不在時の転送、小包追跡サービスなどのサービスも一般のゆうパックと同様です。また、ゆうゆう窓口（時間外窓口）においてもお預かりします。

■ISO9001の認証

国際標準に適合した厳格な品質管理体制のもとで、お客さまに安心してご利用いただけるサービスを提供することを目的として、平成13年1月26日に品質管理及び品質保証の国際規格である「ISO9001」の認証を全取扱郵便局で取得しました。

なお、平成16年1月には更新審査を受審し、平成19年1月までの登録期間の延長が認証されました。



冊子小包郵便物

冊子小包郵便物は、冊子とした印刷物その他の印刷物（DVDやCD等の電磁的記録媒体を含みます。）を一般小包郵便物より安い料金でお届けするサービスです。基本料金が適用されるもの（冊子とした印刷物及びDVDやCD等の電磁的記録媒体に限ります。）に関しては、ポスト投函も可能です。

また、同時に又は1か月間に500個以上を受取人の住所又は居所の郵便区番号ごとに区分等してお出しただけであれば、お得な特別料金が適用となります。

さらに、差出個数等の条件によっては、一段とお得な特別料金が適用となります。

冊子小包郵便物の対象となるもの

●基本料金が適用となる冊子小包郵便物は、冊子とした印刷物及び電磁的記録媒体が対象です。たとえば…

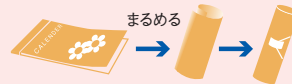
書籍・雑誌 商品カタログ 会報
各種マニュアル類 カレンダー等 CDやDVD等

●このようなものも冊子小包郵便物として送れます。



コイル状の金具でとじてあるカレンダーなども送れます。

●筒状にしても送れます。



冊子としたものをまるめて筒状に梱包しても送れます。

●CDやDVD等も送れます。



●特別料金が適用となる冊子小包郵便物は、冊子とした印刷物のほか、冊子としない印刷物（リーフレット等）も対象になります。

冊子小包郵便物の対象とならないもの

●手書きのもの等印刷されていないもの。

翌朝10時郵便（モーニング10）

翌朝10時郵便（モーニング10）は、前日の引受締切時刻までに差し出していただければ、必ず翌日の10:00までにお届けするサービスです。数量にかかわらず、オフィスやご自宅まで集荷に伺います。また、配達状況を、インターネット「ゆうびんホームページ（<http://www.post.japanpost.jp>）」の「郵便追跡サービス」でご確認いただけます。



専用ラベルをご用意していますので、必要なときはお気軽にお申しつけください。また、郵便私書箱あての場合には、料金が60円割安になります。

注：郵便局ごとにお届けが可能な地域と引受締切時刻が決まられていますので、詳しくは郵便局でおたずねください。

レタックス

レタックスは、ファクシミリを利用して、手書きの文字やイラスト等をスピーディにお届けするサービスです。郵便局の窓口へ直接差し出していただくほか、ポスト投函、電話によるご依頼、お客さまのファクシミリからの差出しも可能です。

生花とレタックスを同日にお届けする「フラワーレタックス」、現金とレタックスを同時にお届けする「マネーレタックス」のサービスもあり、結婚式や誕生日のお祝い等に変身しています。また、慶弔などに利用できる豊富なデザインの用紙や台紙を用意しています。

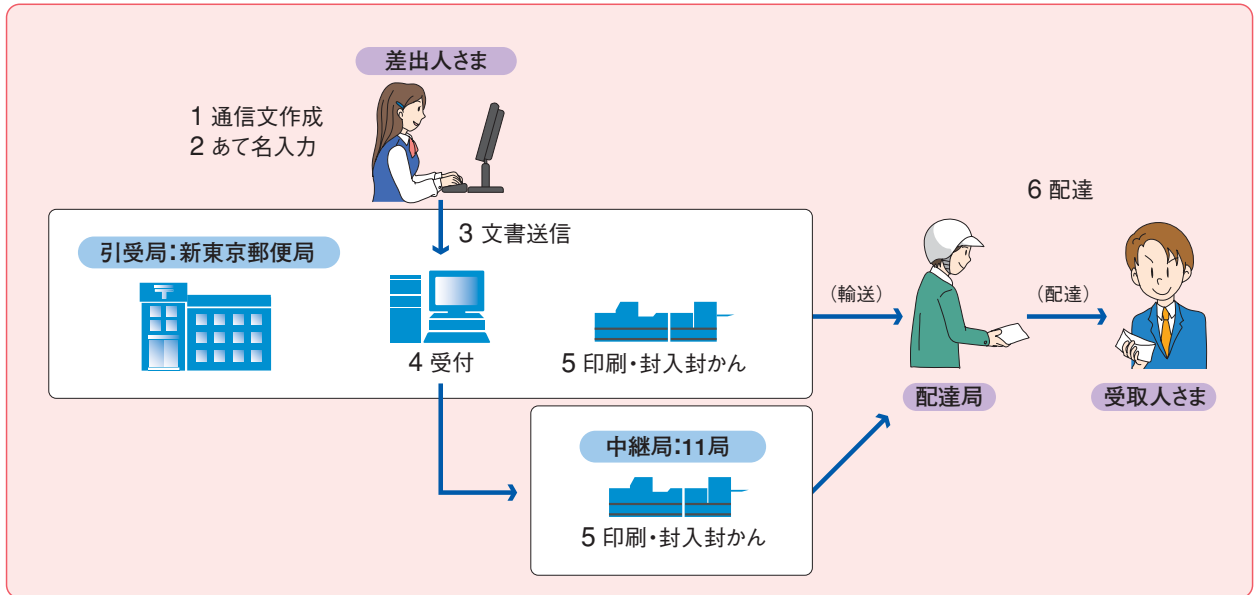


ハイブリッドメール

ハイブリッドメールは、お客さまがパソコン上で作成した通信文を専用のホームページ（<http://www.hybrid.mail.jp>）を介してお引き受けし、郵便局において印刷（カラーも可能）して専用の封筒に収め、全国に配達するサービスです。

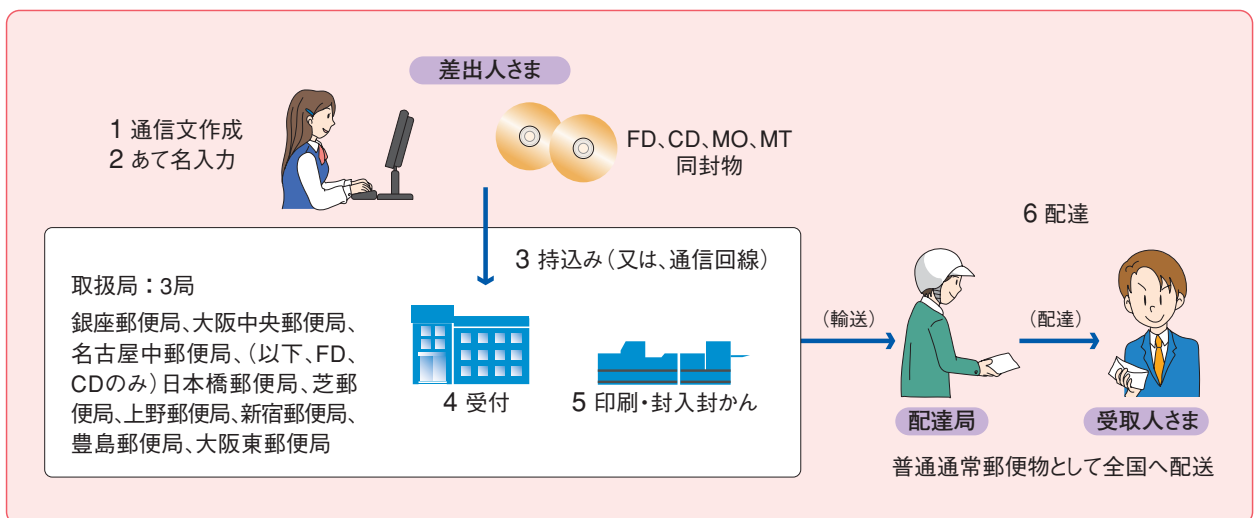
お客さまは、24時間いつでも郵便を差し出すことができます。また、郵便料金のお支払は、クレジットカード決済のほか、料金後納も可能です。

なお、ご利用に当たっては事前の登録が必要です。



コンピュータ郵便

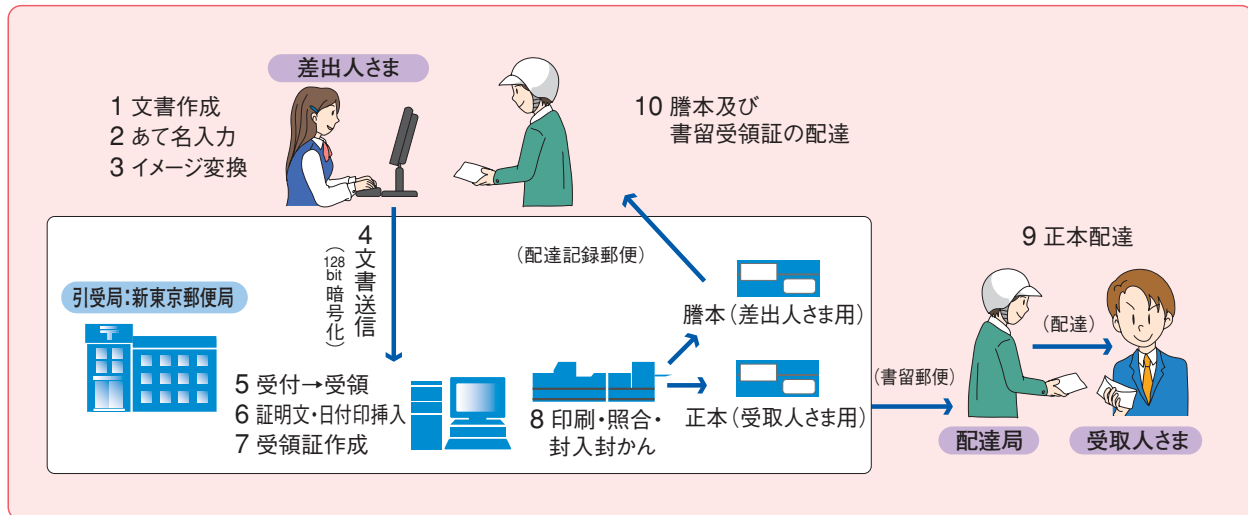
コンピュータ郵便は、受取人さまの住所・氏名、通信文等を記録したデータ媒体をお客さまからお預かりし、印字して通信文を作成するとともに、同封物がある場合には、通信文とともに封入・封かんした上、普通通常郵便物としてお届けするサービスです。



e 内容証明（電子内容証明）サービス

e 内容証明は現行の内容証明を電子化し、インターネットを通じて24時間受け付けるサービスです。お客さまが作成された電子内容証明文書を、郵便局のe内容証明専用のホームページ（<http://www3.hybridmail.jp>）を介してお引き受けし、電子内容証明の証明文、日付印を内容証明文書に表示の上、差出人さまあての謄本、受取人さまあての正本を自動印刷します。印刷された謄本及び正本を再電子化し、オリジナル電子文書とつき合わせて確実に印刷されていることを確認した上で、自動封入封かんを行い、郵便物として発送します。

郵便料金のお支払は、クレジットカード決済のほか、料金後納も可能です。
なお、ご利用に当たっては事前の登録が必要です。



国際スピード郵便（EMS）

国際スピード郵便（EMS）は、書類や物品をお預かりからお届けまで最優先でお取り扱いし、海外121カ国・地域へお届けする国際郵便サービスです。

また、主要50カ国・地域については、配達状況をゆうびんホームページの「EMS追跡サービス」（<http://www.post.japanpost.jp/tsuiseki/ems/index.html>）でご確認いただけます。

■EMS追跡サービスがご利用いただける国・地域

アジア	韓国、カンボディア、シンガポール、台湾、中国、ネパール、ブルネイ、香港、マレーシア、ミャンマー、モルディヴ、モンゴル
オセアニア	オーストラリア、ニュー・ジーランド
北・中米	カナダ、米国、エル・サルヴァドル、バルバドス
中近東	イスラエル、サイパス
ヨーロッパ	アイルランド、アゼルバイジャン、イタリア、英国、オーストリア、オランダ、クロアチア、スイス、スウェーデン、スペイン、チェッコ、デンマーク、ドイツ、ノルウェー、ハンガリー、フィンランド、フランス、ベルギー、ポーランド、ポルトガル、ルクセンブルグ
南米	アルゼンティン、チリ、ブラジル、ペルー
アフリカ	エティオピア、ガーナ、チュニジア、モロッコ、ルワンダ

EMS 配達時間保証（タイムサーテン）サービス

国際スピード郵便（EMS）を名あて国の一定の時間までに配達するサービスです。香港、シンガポール、韓国、マレーシア、台湾及び中国の主要都市との間で実施しています。取扱郵便局は東京都内8区22局、大阪市内3区4局に限られます。具体的な取扱郵便局、お取り扱いできる物品等詳細については、郵便局にお尋ねください。

3.集荷サービス等

集荷サービス

集配普通郵便局では午前1回、午後2回定時集荷を行うとともに、ビル内一括集荷及び配達途上での集荷も行っています。

配達サービス

■速達郵便物の配達

速達郵便物は、午前1回、午後2回（17:00以降に1回）配達しています。

■昼間帯ご不在の家庭への配達

昼間、ご不在がちなお客さまからの配達のご要望にお応えするため、次の配達サービスを実施しています。

1. 当日中の再配達

当日の昼間帯にご不在で配達できなかった一般小包、書留郵便物等について、電話により一般小包郵便物は当日20:00頃、書留郵便物等は当日19:00頃（電話受付時間は郵便局によって異なる場合があります。）までに再配達希望のあったものについて、21時頃までに再配達します。

2. 時間帯希望再配達

ご不在で持ち戻った一般小包、書留郵便物等を後日、お客さまの希望される配達時間帯（午前・午後①・午後②・夕方・夜間）に再配達します。

3. 休日配達

速達、一般小包、書留郵便物等については、休日も配達します。

4. 指定場所配達

一般小包郵便物等については、あらかじめお客さまから指定されたマンション等の配達ボックス、自宅の車庫・物置等の安全な場所へ配達します。

配達時間帯希望サービス

一般小包郵便物の差出しの際、お客さまが希望される配達時間帯（午前・午後①・午後②・夕方・夜間）をあらかじめ希望できます。

■配達時間帯区分

午前	9:00～12:00頃
午後①	12:00～14:00頃
午後②	14:00～17:00頃
夕方	17:00～19:00頃
夜間	19:00～21:00頃

■不在届

旅行等のため、長期間ご不在になる場合は、事前に郵便局に不在届を提出していただければ、郵便物を届出期間（30日間を限度とします。）中保管し、期間経過後にまとめてお届けします。

なお、昼間帯のみご不在の場合や世帯の一部のみご不在となる場合、「一般小包郵便物に限り留め置く」等の郵便物を限定する場合については、取扱いができませんのでご注意ください。

インターネットによる再配達受付サービス

インターネットによる再配達受付サービスは、一般小包郵便物や書留郵便物等の再配達のご依頼をインターネット「ゆうびんホームページ（<http://www.post.japanpost.jp>）」からお申し込みいただけるサービスです。

ご自宅への再配達のほか、最寄りの郵便局や職場でのお受け取りを指定することも可能です。

4.切手・はがき

特殊切手

国家的・国民的に重要な記念行事や国内外の重要な意義を持つキャンペーンなど特別の目的を持って発行しています。



オリンピック記念



2005年日本国際博覧会記念



中部国際空港開港記念



日米交流150周年記念



国連防災世界会議記念

■平成17年度 特殊切手発行プログラム

平成17(2005)年	
4月20日	切手趣味週間
4月28日	国際ロータリー設立100周年
5月2日	登山・山岳
6月23日	アニメ・ヒーロー・ヒロインシリーズ(第1集)
7月22日	ふみの日
8月1日	アニメ・ヒーロー・ヒロインシリーズ(第2集)
9月1日	古今和歌集奏覧1100年・新古今和歌集奏覧800年
10月3日	国際宇宙会議福岡大会
10月7日	国際文通週間
10月21日	クリスマス
11月15日	平成18年用年賀
12月1日	日本におけるドイツ2005/2006
平成18(2006)年	
2月1日	アニメ・ヒーロー・ヒロインシリーズ(第3集)
3月1日	国際交流・親善

注：発行月日等は変更する場合があります。

参考：特殊切手発行の流れ

1 記念事項・テーマの設定

各省庁等から推薦を受け、発行する記念事項やテーマを絞り込みます。



2 年間特殊切手発行計画の決定

部外の有職者や専門家の意見を聴取した上で決定します。



3 切手デザイナーや部外の画家等による切手原画の作成

実際の切手の6倍大の原画を作成します。

注：切手デザイナーとは、切手のデザインを制作したり、実際に絵も描く日本郵政公社職員のことです。



4 国立印刷局等による印刷作業

印刷



切手専用の印刷機で一度に6色までの印刷をし、同時に目打ちを入れます。

検査



印刷の汚れやずれ、目打ちなどの検査を厳重に行います。

断裁



検査を終えた大判を、1シートの大きさに切ります。

員数



枚数を機械で正確に数えます。



発行



2004年世界医師会（WMA）東京総会記念

平成17-18年	特殊切手発行プログラム	2005-2006
平成17(2005)年		
1月1日(水)	東洋英和銀行	1
2月1日(水)	中野郵便局開局	2
3月23日(水)	福岡アジア文化センター(東区)	3
5月26日(水)	2005年日本国際博覧会	4
4月20日(水)	切手趣味週間	5
5月2日 (日)	国際ロータリー設立100周年	6
5月20日(月)	倉山・山崎	7
6月23日(木)	アニメヒーローヒロインシリーズ<第1集>	8
7月22日(水)	あまの日	9
8月1日(月)	アニメヒーローヒロインシリーズ<第2集>	10
8月1日(月)	空手国際大会100年・第1回空手国際大会100年	11
10月25日(水)	国際手紙自筆展覧会	12
7月(日)	国際文芸週間	13
12月(日)	クリスマス	14
11月15日(水)	平成17年夏郵便	15
12月1日(水)	日本に於けるドイツ2005/2006	16
平成18(2006)年		
2月1日(水)	アニメヒーローヒロインシリーズ<第3集>	1
3月1日(水)	国際交流・親善	2



ふるさと切手

地方色豊かな風物等を題材とする郵便切手を介してふるさとを全国に紹介し、地域社会の振興に貢献することを目的として発行しています。



浜名湖花博



国宝室生寺五重塔とシャクナゲ



流水とガリンコ号



秋田市建都400年記念



萩開府400年

■平成17年度 ふるさと切手発行プログラム

発行日(予定)	ふるさと切手の名称	都道府県名(支社名)
平成17(2005)年		
4月 1日	信州の花Ⅱ	長野(信越)
4月 1日	北陸の花	富山・石川・福井(北陸)
4月 22日	平和記念公園	広島(中国)
4月 26日	北海道の花	北海道(北海道)
5月 6日	ゴーヤー	沖縄(沖縄)
5月 16日	山梨の花	山梨(南関東)
5月 27日	国土緑化	茨城(関東)
6月 1日	東京の四季の花・木Ⅵ	東京(東京)
6月 1日	九州の花と風景	福岡・佐賀・長崎・熊本・大分・宮崎・鹿児島(九州)
6月 6日	コウノトリ野生復帰	兵庫(近畿)
6月 23日	関東花紀行Ⅱ	茨城・栃木・群馬・埼玉・千葉(関東)
6月 28日	東北のくだもの	青森・岩手・山形・福島(東北)
7月 8日	四国八十八ヶ所の文化遺産 第2集	徳島・香川・愛媛・高知(四国)
9月 1日	第60回国民体育大会	岡山(中国)
平成18(2006)年		
2月 1日	河津桜	静岡(東海)

注：ふるさと切手は販売する地域が限られています。また、発行月日等に変更する場合があります。

参考：ふるさと切手の購入方法

ふるさと切手は、発行される切手の地域担当である日本郵政公社の支社管内すべての郵便局でご購入になれます。他の地域のは下表の定例販売局でご購入になれます。

また、東京中央郵便局において通信販売を行っておりますので、全国の郵便局に備え付けの「切手注文専用振替用紙」でお申し込みください。

なお、購入申込みには期限がありますのでご注意ください。

ふるさと切手を継続してご購入になる場合には、1回の申込みで、継続して切手の郵送が受けられる郵便貯金の自動払込み制度を利用した通信販売サービスが便利です。郵便局備え付けの「自動払込利用申込書」によりお申し込みください。

■ふるさと切手定例販売局

支社	都道府県	郵便局名
北海道	北海道	札幌中央、旭川中央、函館中央、釧路中央、北見、帯広、苫小牧、小樽
東北	青森、岩手、宮城、秋田、山形、福島	青森中央、八戸、弘前、盛岡中央、釜石、北上、仙台中央、石巻、白石、秋田中央、大館、横手、山形中央、酒田、米沢、福島中央、郡山、いわき、会津若松
関東	茨城、栃木、群馬、埼玉、千葉	水戸中央、ひたちなか、土浦、下館、宇都宮中央、足利、前橋中央、高崎、さいたま中央、大宮、越谷、川越西、所沢西、熊谷、千葉中央、木更津、佐倉、銚子、市川、柏
南関東	神奈川、山梨	横浜中央、横浜港、保土ヶ谷、川崎中央、平塚、座間、藤沢、横須賀、甲府中央、富士吉田
東京	東京	全普通局
信越	新潟、長野	全普通局
北陸	富山、石川、福井	富山中央、高岡、魚津、金沢中央、七尾、小松、福井中央、敦賀
東海	岐阜、静岡、愛知、三重	岐阜中央、大垣、多治見、静岡中央、浜松西、沼津、名古屋中央、千種、豊橋、岡崎、一宮、半田、春日井、津中央、四日市
近畿	滋賀、京都、大阪、兵庫、奈良、和歌山	大津中央、京都中央、大阪中央、大阪東、神戸中央、奈良中央、和歌山中央
中国	鳥取、島根、岡山、広島、山口	鳥取中央、松江中央、岡山中央、広島中央、山口中央
四国	徳島、香川、愛媛、高知	徳島中央、高松中央、松山中央、高知中央
九州	福岡、佐賀、長崎、熊本、大分、宮崎、鹿児島	福岡中央、博多、北九州中央、博多南、久留米、飯塚、佐賀中央、長崎中央、佐世保、熊本中央、八代、大分中央、別府、宮崎中央、鹿児島中央、鹿屋、川内
沖縄	沖縄	那覇中央

通常切手

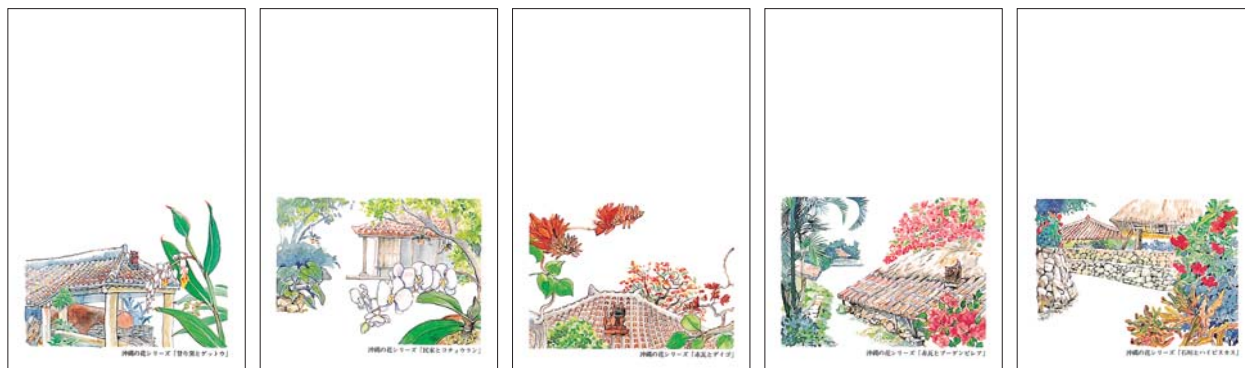
郵便料金納付のため常時発売している切手です。現在は、27種類発売されています。



絵入りはがき

各地の代表的な風景、行事、民芸品その他を題材とした定価70円の「絵入りはがき」を発行しています。平成9年度からはキャラクターを採用したデザインが増え、人気を呼んでいます。

沖縄の花シリーズ



「登り窯とゲットウ」

「民家とコショウラン」

「赤瓦とデイゴ」

「赤瓦とブーゲンビリア」

「石垣とハイビスカス」

「写真付き切手」作成サービス

「写真付き切手」は、切手の下にお客様からお預かりした写真を印刷した切手シートです。

『自分だけのオリジナルな切手が欲しい』というお客様のニーズにお応えするため、平成15年6月から通信販売を行っています。

また、期間限定でデモンストレーション販売も実施しています（平成17年6月現在）。



●切手と写真部は郵便局に貼ってご利用いただけます。写真部は切手では、切手としてご利用いただけません。
●郵送料金納付のために写真付を切手集のご利用の際は、写真部等に貼付が必要となります。

平成16年度に発行された切手、はがき

平成16年度には、特殊切手等16件及びふるさと切手14件（増刷を除きます。）を発行いたしました。なお、平成17年度には特殊切手等を14件、ふるさと切手を15件発行する予定です。

はがきについては、お客さまからのご要望にお応えし、「思わず手紙を書きたくなる」をコンセプトに楽しいデザインの絵入りはがきを各地で発行しました。



ふみの日切手



科学技術とアニメ・ヒーロー・ヒロインシリーズ第6集
©藤子プロ・小学館・テレビ朝日



国際文通週間（90円）



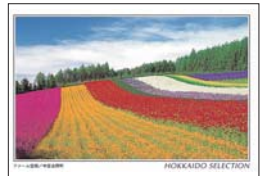
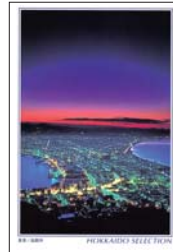
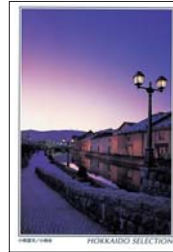
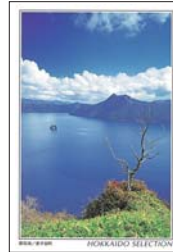
国際文通週間（110円）



国際文通週間（130円）



平成17年用年賀
（50円・80円）郵便切手



北海道セレクション

グリーティング郵便切手（干支文字切手）の発行

平成16年12月1日に平成17年の干支「酉・鳥・とり」の文字をデザインしたグリーティング郵便切手を発行しました。

グリーティング切手とは様々な行事、お祝い等のあいさつ状等にご利用いただけるようにデザインした切手です。



参考：切手やはがきの交換

ご不要になった郵便切手等、書き損じたはがきや郵便書簡（ミニレター）は、所定の手数料をお支払いいただければ、下記のとおり新しい切手やはがきと交換いたします。

なお、汚れたり、き損している郵便切手や料額印面がそのような状態であるはがきや郵便書簡、配達証がはがれている定形小包包装物は交換できませんのでご注意ください。

ただし、印字ミスにより料額印面を汚損したことが明らかなはがきなどについては交換します。

お渡しするもの お受けするもの	通常切手	特殊切手	ふるさと切手及び グリーティング切手	くじ引番号付 郵便切手	くじ引番号付 郵便はがき	その他の 郵便はがき	郵便書簡	定形小包 包装物
通常切手	○	×	×	×	×	○	○	○
特殊切手	○	×	×	×	×	○	○	○
ふるさと切手及びグリーティング切手	○	×	×	×	×	○	○	○
くじ引番号付郵便切手	○	×	×	×	×	○	○	○
くじ引番号付 郵便はがき	○	×	×	×	○	○	○	○
その他の郵便はがき	○	×	×	×	×	○	○	○
郵便書簡	○	×	×	×	×	○	○	○
定形小包包装物	○	×	×	×	×	○	○	○

注1：くじ引番号付き郵便はがきには、お年玉付き郵便はがき（年賀はがき）及びかもめーる（暑中見舞はがき）があります。

注2：広告付はがき、及び絵入りはがきは、その他の郵便はがきに含まれます。

■交換手数料

お受けするもの	料金
郵便切手、通常はがき	1枚につき 5円
往復はがき、郵便書簡	1枚につき10円
定形小包包装物	1枚につき40円
10円未満の郵便切手や郵便はがきなど	提出されるものの合計額の半額

■くじ引番号付郵便はがき等の無料交換

近親者のご不幸による服喪のため、ご利用いただけなくなったお年玉付郵便はがき・寄附金付お年玉付郵便切手については、無料で通常切手類と交換いたします。（服喪によるお年玉付郵便はがき等の無料交換）
また、誤って購入されたくじ引番号付郵便はがきのうち、再販売可能なものを手数料無料で同年用の他の種類のくじ引番号付郵便はがきと交換いたします。（誤購入によるくじ引番号付郵便はがきの無料交換）

■服喪によるお年玉付郵便はがき等の無料交換

お手持ちの切手類	お渡しする切手類
<ul style="list-style-type: none"> お年玉付郵便はがき （四面連刷、インクジェット紙、くぼみ入り、寄附金付、広告付を含みます。） 寄附金付お年玉付郵便切手 	<ul style="list-style-type: none"> 通常切手（甲事用切手を含みます。） 通常はがき、往復はがき（その他の郵便はがき） 郵便書簡 定形小包包装物 <p>※特殊切手及びお年玉付郵便はがき・切手は、対象となりません。</p>

無料交換の期間は、お手持ちのお年玉付郵便はがき等の販売開始日からその年の年賀特別郵便物の引受終了日（12月28日）までです。

簡易郵便局を除く全ての郵便局で可能です。服喪であることをお申しいただき、窓口で備付けの請求書に請求される方の住所、氏名及び亡くなられた方との続柄等をご記入ください。

■誤購入によるくじ引番号付郵便はがきの無料交換

お渡しするもの / お受けするもの	無地	無地 (くぼみ入り)	絵入り	インクジェット紙	インクジェット紙 (広告付)	四面連刷
無地	×	○	○	○	○	○
無地 (くぼみ入り)	○	×	○	○	○	○
絵入り	○	○	X(○)(注)	○	○	○
インクジェット紙	○	○	○	×	○	○
インクジェット紙 (広告付)	×	×	×	×	×	×
四面連刷	×	×	×	×	×	×

注：絵柄の異なるものへの交換については、無料交換の対象となります。

無料交換の期間は、くじ引番号付郵便はがきの販売開始日から販売期間終了日までです。

誤ってご購入された場合に無料交換できるくじ引番号付郵便はがきは未使用のものとさせていただきます。汚染又はき損等により再販売に適さないものは除かせていただきます。

無料交換は、当年度発行のくじ引番号付郵便はがきを当年度発行した他の種類のくじ引番号付郵便はがきに交換する場合には限らせていただきます。

なお、広告付のもの、四面連刷のものについては、交換受付の対象から除かせていただきます。

4

都道府県別郵便局数（郵便）

■平成17年3月31日現在

（単位：局・室）

都道府県	普通郵便局			特定郵便局			簡易郵便局	計	分室 (別掲)
	集配	無集配	小計	集配	無集配	小計			
北海道	72	1	73	375	771	1,146	316	1,535	1
青森	11	—	11	68	188	256	95	362	—
岩手	15	—	15	97	196	293	132	440	—
宮城	18	3	21	82	262	344	93	458	—
秋田	10	—	10	85	178	263	128	401	—
山形	13	—	13	77	199	276	112	401	—
福島	22	—	22	126	285	411	126	559	—
茨城	39	—	39	62	364	426	58	523	—
栃木	22	—	22	57	232	289	50	361	—
群馬	21	—	21	45	236	281	40	342	—
埼玉	55	1	56	25	543	568	25	649	—
千葉	49	1	50	53	590	643	40	733	2
神奈川	58	3	61	11	682	693	17	771	—
山梨	15	—	15	32	154	186	73	274	—
東京	88	26	114	16	1,379	1,395	10	1,519	6
新潟	32	—	32	127	376	503	162	697	1
長野	29	—	29	121	294	415	233	677	1
富山	20	—	20	27	165	192	85	297	—
石川	11	—	11	51	193	244	83	338	1
福井	10	—	10	46	155	201	36	247	—
岐阜	24	—	24	99	232	331	103	458	1
静岡	37	—	37	78	371	449	120	606	—
愛知	68	1	69	53	715	768	99	936	6
三重	17	—	17	80	275	355	98	470	—
滋賀	16	—	16	40	173	213	32	261	—
京都	28	—	28	46	368	414	39	481	2
大阪	69	7	76	8	1,010	1,018	34	1,128	7
兵庫	51	—	51	93	696	789	129	969	2
奈良	17	—	17	42	182	224	88	329	—
和歌山	14	—	14	53	196	249	54	317	—
鳥取	4	—	4	46	97	143	100	247	—
島根	9	—	9	97	151	248	122	379	—
岡山	23	—	23	94	302	396	114	533	2
広島	29	2	31	123	430	553	121	705	1
山口	20	—	20	97	237	334	65	419	2
徳島	10	—	10	58	135	193	36	239	—
香川	15	—	15	30	144	174	38	227	—
愛媛	18	—	18	68	231	299	81	398	—
高知	14	1	15	60	154	214	94	323	—
福岡	58	—	58	54	602	656	97	811	—
佐賀	13	—	13	36	117	153	40	206	—
長崎	16	—	16	102	193	295	138	449	—
熊本	18	—	18	92	282	374	178	570	—
大分	16	—	16	76	216	292	94	402	—
宮崎	11	—	11	65	120	185	114	310	—
鹿児島	23	—	23	136	277	413	283	719	2
沖縄	13	1	14	56	110	166	22	202	1
合計	1,261	47	1,308	3,465	15,458	18,923	4,447	24,678	38

注1：昭和基地内郵便局及び船内郵便局は含んでいません。

注2：局数には一時閉鎖局を含んでいます。

■参考：郵便局数の推移

	平成12年度末	平成13年度末	平成14年度末	平成15年度末	平成16年度末
普通郵便局	1,308	1,308	1,310	1,310	1,308
集配局	1,257	1,257	1,260	1,262	1,261
無集配局	51	51	50	48	47
特定郵便局	18,916	18,934	18,941	18,935	18,923
集配局	3,641	3,627	3,563	3,530	3,465
無集配局	15,275	15,307	15,378	15,405	15,458
簡易郵便局	4,550	4,531	4,501	4,470	4,447
計	24,774	24,773	24,752	24,715	24,678

注：集配局………郵便物の集配事務を取り扱う郵便局をいいます。

無集配局………郵便物の集配事務を取り扱わない郵便局をいいます(昭和基地内郵便局及び船内郵便局を含んでいません。)

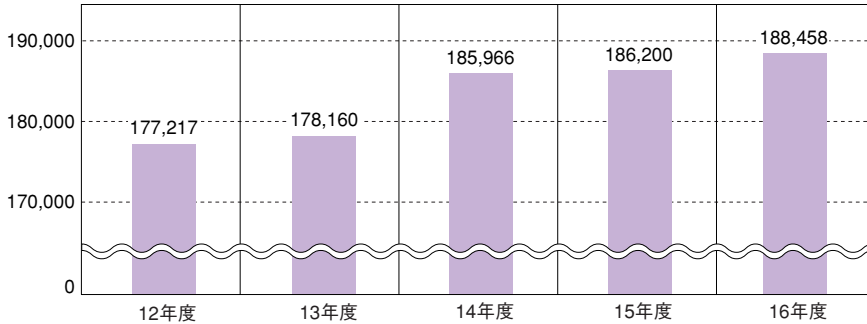
簡易郵便局………郵便局の窓口で取り扱うべき事務を地方自治体、農業協同組合、漁業協同組合、一定の要件を備える個人などに委託し、この受託者が開設する郵便局をいいます。

5

その他の業務概要

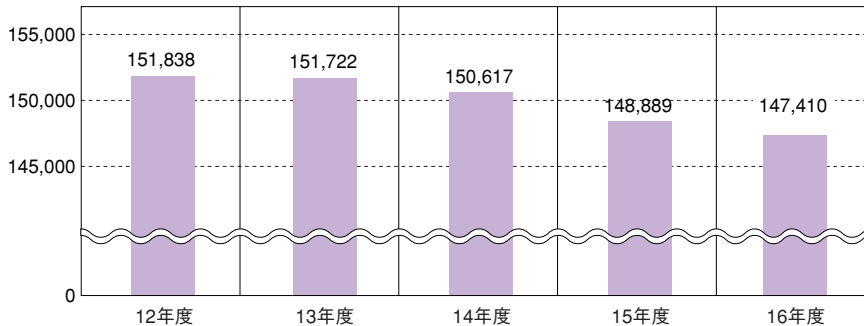
1.郵便ポスト設置数

単位：本



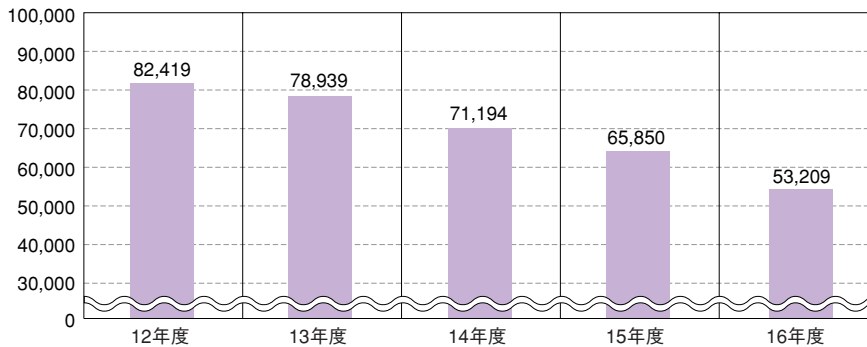
2.郵便切手類販売所・印紙売りさばき所数

単位：か所



3.ゆうパック取扱所^(注)数

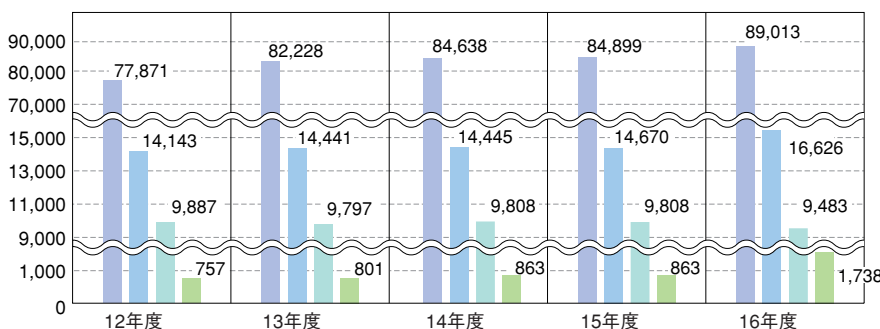
単位：か所



注：平成16年度より「ゆうパック取次所」から「ゆうパック取扱所」に名称変更しました。

4.車両の保有台数

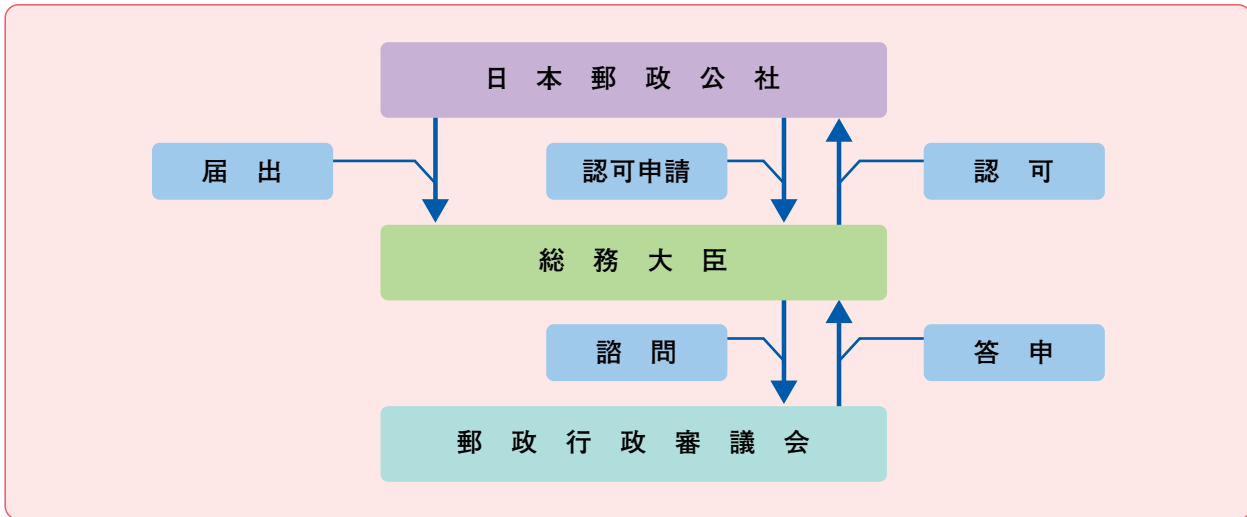
単位：両



5.料金の設定、変更手続

郵便に関する料金は、郵便事業の能率的な経営の下における適正な費用を償い、その健全な運営を図ることができるに足りる収入を確保するものでなければならないこととされています。(郵便法第3条)

郵便に関する料金には、総務大臣の認可を受けるもの^{注1}と総務大臣に届け出るもの^{注2}があり、変更するときも同様です。

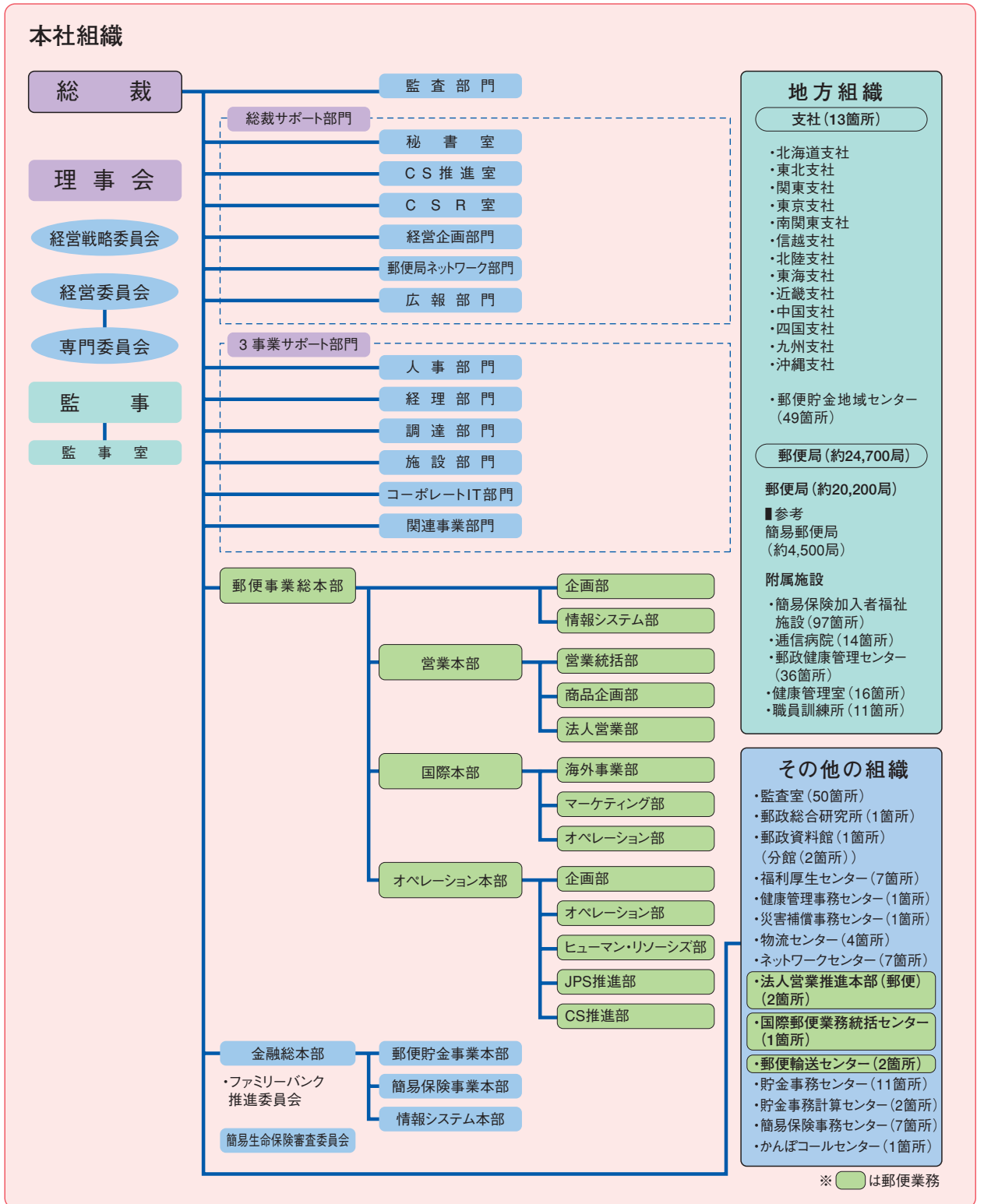


注1：総務大臣の認可を受けるものには、通常郵便物の料金、通常郵便物の特殊取扱（書留、速達、引受時刻証明、配達証明、内容証明、代金引換、特別送達及び年賀特別郵便に限ります。）の料金及び国際郵便に関する料金（総務省令で定めるものに限ります。）があります。

注2：上記以外の料金は、あらかじめ総務大臣に届け出ることであります。

参考：組織の概要、役員の氏名・役職

■平成17年3月31日現在の組織



■平成17年3月31日現在の役員

総 裁

生田 正治

副総裁

高橋 俊裕 團 宏明

理 事

山下 泉 本保 芳明 西村 清司 広瀬俊一郎 稲村 公望 高橋 守和 小野 俊郎 岡田 克行

斎尾 親徳 伊藤 高夫 佐々木英治

瀬戸 雄三(非常勤) 宗国 旨英(非常勤) 池尾 和人(非常勤) 石倉 洋子(非常勤)

監 事

浅井 八郎 二村 英男 井上 秀一(非常勤)

1 ハイライト

2 経営の取組

3 郵便業務概要

4 資料編

5 ご案内

6

お客さま相談窓口

1. 郵便の相談窓口

郵便サービス案内センター

郵便に関するお客さまからの電話によるお問い合わせ等にお答えする「郵便サービス案内センター」を設置しています。(全国14か所)。

案内時間		電話番号
平日	8:00～22:00	全国統一フリーダイヤル ふみにはハロー 0120-232886
土・日及び休日	9:00～19:00	

郵便テレフォン&ファクシミリサービスの実施

郵便商品・料金等の情報を、お客さまがいつでも簡単に得られるようにするため、音声応答装置により音声又は文字等でご案内するサービス(郵便テレフォン&ファクシミリサービス)を実施しています。なお、文字等の情報の取出しは、電話付きFAXからのご利用となります。

案内時間	電話番号
24時間	全国統一フリーダイヤル ふみにはハイ 0120-232881

インターネットを通じたお問い合わせの受付

郵便サービス案内センターにメールを送信することができます。ゆうびんホームページ(<http://www.post.japanpost.jp>)にアクセスいただき、「ご意見お問い合わせ」をクリック、「インターネットを通じたお問い合わせの受付」をクリックしてお問い合わせください。

2. その他の相談窓口

日本郵政公社お客さま相談センター(全国13か所)

受付時間	電話番号
9:00～17:00 (土日・休日を除く。)	全国統一フリーダイヤル おはなしなあに 0120-087472

7

本社及び支社の所在地

平成17年3月31日現在

	郵便番号	住 所
本 社	〒100-8798	東京都千代田区霞が関1丁目3番2号
北海道支社	〒060-8797	北海道札幌市中央区北2条西4丁目3番地
東北支社	〒980-8797	宮城県仙台市青葉区一番町1丁目1番34号
関東支社	〒330-9797	埼玉県さいたま市中央区新都心3番地1
南関東支社	〒220-8797	神奈川県横浜市西区平沼1丁目1番3号
東京支社	〒100-8797	東京都千代田区大手町2丁目3番2号
信越支社	〒380-8797	長野県長野市栗田801番地
北陸支社	〒920-8797	石川県金沢市尾張町1丁目1番1号
東海支社	〒469-8797	愛知県名古屋市中区丸の内3丁目2番5号
近畿支社	〒530-8797	大阪府大阪市中央区北浜東3番9号
中国支社	〒730-8797	広島県広島市中区東白島町19番8号
四国支社	〒790-8797	愛媛県松山市宮田町8番地5
九州支社	〒860-8797	熊本県熊本市城東町1番1号
沖縄支社	〒900-8797	沖縄県那覇市東町26番29号

注：東京支社は平成17年5月6日、移転いたしました。
新所在地は「106-8797 東京都港区麻布台1丁目6番19号」です。

明治

- 4年 …… 郵便創業（東京―大阪間に新式郵便の取扱開始）/郵便切手の発行開始
- 5年 …… 郵便制度を全国的に実施/書留郵便の取扱開始/海外郵便手続を規定
- 6年 …… 郵便料金の全国均一制実施/郵便はがきの発行開始/郵便事業の政府専掌（独占）確立
- 7年 …… 郵便切手の消印に初めて日付印使用
- 8年 …… 郵便役所・郵便取扱所を郵便局と改称
- 10年 …… 万国郵便連合に加盟（ベルン条約施行）
- 15年 …… 「郵便条例」が制定され、郵便物は第一種から第四種に分類
- 18年 …… 逓信省創設/往復はがきの発行開始
- 19年 …… 郵便局の等級（1～3級）を制定
- 20年 …… 逓信省のマークとして「〒」を制定
- 25年 …… 小包郵便の取扱開始
- 27年 …… 最初の記念切手（明治天皇大婚25年切手）2種類を発行
- 29年 …… 代金引換小包郵便の取扱開始
- 33年 …… 郵便法制定
- 34年 …… 赤いポスト登場
- 44年 …… 速達郵便の取扱開始

大正

- 8年 …… 郵便切手別納郵便の取扱開始
- 14年 …… 東京―大阪―福岡に航空郵便が正式に開始

昭和

- 4年 …… 航空郵便規則制定
- 6年 …… 風景印の使用開始
- 10年 …… 年賀切手の発行開始
- 12年 …… 速達制度が全国に拡大
- 16年 …… 太平洋戦争の勃発に伴い一部を除いた外国あて郵便物の取扱停止
- 19年 …… 料金後納郵便制度を新設
- 21年 …… 外国郵便業務が一部再開
- 23年 …… 新「郵便法」・新「郵便規則」が施行
- 24年 …… 郵政省発足/郵政事業特別会計法、簡易郵便局法が施行/お年玉付郵便はがきの発行開始
- 25年 …… 暑中見舞用郵便はがきの発行開始
- 27年 …… 郵便料金計器別納郵便の取扱開始
- 36年 …… 差出口が2つある郵便差出箱（ポスト）を初めて設置
- 41年 …… 書籍小包の取扱開始
- 43年 …… 3けた又は5けたの郵便番号制の実施/郵便番号自動読取区分機の実用化
- 44年 …… 航空小包制度新設
- 50年 …… 国際ビジネス郵便（EMS）の取扱開始
- 54年 …… 「ふみの日」を設定
- 56年 …… 配達の一度化の実施/電子郵便の取扱開始/エコーはがきの発行開始
- 57年 …… 書留郵便にバーコードシステムを導入
- 58年 …… 小包包装用品の販売開始
- 59年 …… 自府県及び隣接府県における全種別郵便物の翌日配達体制確立
- 60年 …… コンピュータ発信型電子郵便の取扱開始/超特急郵便の取扱開始
- 61年 …… くじ付暑中見舞用郵便はがきの発行開始
全種別郵便物の全国翌日配達又は翌々日配達の実施/鉄道郵便の廃止
- 62年 …… 広告郵便物の料金割引の実施/即日配達郵便の取扱開始
- 63年 …… 国際ビジネス郵便（EMS）及び小包追跡システムの導入

平成

- 元年…… ふるさと切手・お年玉付郵便切手の発行開始
- 2年…… 目の不自由な方のための郵便はがきの発行開始
- 3年…… ふるさと絵はがき・寄附金付お年玉付切手の発行開始
- 4年…… 再生紙を使用した寄附金付広告付はがきの発行開始
- 5年…… 生き生き情報交流サービスの開始/郵便切手などの海外販売の実施
- 6年…… 国際エクスプレスメール(EMS)損害賠償制度の充実
- 7年…… 翌朝10時郵便(モーニング10)の取扱開始
配達記録郵便の取扱開始
- 8年…… 保冷郵便(チルドゆうパック)の取扱開始
- 9年…… 定形外郵便物、市内特別郵便物等の料金引下げ
過疎地域における高齢者の在宅福祉支援サービス(ひまわりサービス)の実施
- 10年…… 7けたの郵便番号制の実施/バーコード付郵便物の料金割引制度の創設
民間運送事業者との協力による保冷荷物の取扱いの実施/冊子小包郵便物の創設
- 11年…… 一般小包郵便物のサービス改善(配達時間帯希望サービスの実施、取扱重量の最大限を20kgに拡大)
新郵便日数表の公表
- 12年…… ハイブリッドめるサービスの実施
EMS配達時間保証(タイムサーテン)サービスの実施
- 13年…… 郵政事業庁発足
EMSの国内名称を「国際スピード郵便」に変更
電子内容証明サービスの実施/本人限定受取郵便サービスの実施
第三種郵便物の料金割引制度の改善
(1週間程度の余裕承諾・ロールバレット等差出しによる割引率を設定)
一般小包郵便物の料金割引制度の改善
(3日程度の余裕承諾・ロールバレット等差出し・利用実績による割引率を設定)
冊子小包郵便物の料金割引制度等の改善
(重量区分の細分化・同時に1万個以上差出しの特別料金の設定、ロールバレット等差出し・利用実績による減額率の設定、月間割引率の拡大)
- 14年…… シール式郵便切手(50円普通切手、80円普通切手)の発売
10kgまでの一般小包郵便物に均一の特別料金を新設
- 15年…… 日本郵政公社発足
インターネットによる再配達依頼受付及び配達完了電子メール通知の開始
一般小包郵便物・簡易書留郵便物の損害賠償限度額を5万円に引き上げ
写真付切手作成サービスの実施
定形小包郵便物「EXPACK500」サービスの実施
翌日配達エリアの拡大
定形外郵便物・冊子小包郵便物等の料金の見直し(重量区分を簡素化し、一部料金引下げ)
定形外郵便物に係る広告郵便物等の料金割引制度の改善
(地域区分局等差出しによる割引率の拡大、ロールバレット等差出しによる割引率を設定)
小包郵便物の大きさ及び重量の拡大
(長さ1m以内を廃止
(長さ、幅及び厚さの合計 1.5m以内→1.7m以内)
重量20kg以下→30kg以下)
着払小包郵便物の料金割引制度の新設
一般小包郵便物のお届け希望日配達サービスの実施
- 16年…… 冊子小包郵便物適用対象の拡大(CD、DVD等)、特別料金の適用条件の緩和、新設
一般小包郵便物の配達時間帯希望サービスの拡充
(「午後」の時間帯を「午後①(12:00頃～14:00頃)・午後②(14:00頃～17:00頃)」に区分)
一般小包郵便物の重量区分のうち10kgを11kgに、20kgを21kgに拡大
冊子小包郵便物の配達記録郵便取扱いの実施、年間を通じて適用する特別料金
(100gまでの一律料金)の新設
ゆうパックリニューアルの実施
・一般小包郵便物の基本料金を重量制からサイズ制に変更
・「持込割引」、「同一あて先割引」、「複数口割引」等割引の充実
・ゴルフ・スキー・空港ゆうパックの新設
・翌日配達エリアの拡大
・OneDayサービス、OverNightサービスの開始(東京都から関東圏あて)
・一般小包郵便物の損害賠償限度額の引上げ(5万円→30万円)
・アクセスポイントの拡充(11月18日から全国のローソンで引受け開始)等
- 17年…… 集荷・再配達受付コールセンターの開設