

平成 1 5 年度事業報告書

平成 15 年 4 月 1 日から
平成 16 年 3 月 31 日まで

日本郵政公社

目 次

公社の概要

1	業務内容	1
2	組織	2
3	事務所等	3
4	資本金額及び出資額の状況	5
5	役員	5
6	職員	7
7	沿革	7
8	設立根拠法	7
9	主管省庁	7

業務の実施状況

1	業務の概況	8
2	中期経営目標を達成するためにとるべき措置	17
3	資金調達状況	47
4	設備投資の状況	48

	郵便局の設置、移転及び廃止の状況	49
--	------------------	----

郵便貯金資金及び簡易生命保険資金の運用の実績

1	郵便貯金資金の運用の実績	67
2	簡易生命保険資金の運用の実績	70

子会社等の状況

1	子会社、関連会社及び関連公益法人の状況	73
2	連結財務諸表	82

	当該事業年度終了後に生じた公社の状況に関する重要な事実	120
--	-----------------------------	-----

	公社が対処すべき課題	122
--	------------	-----

公社の概要

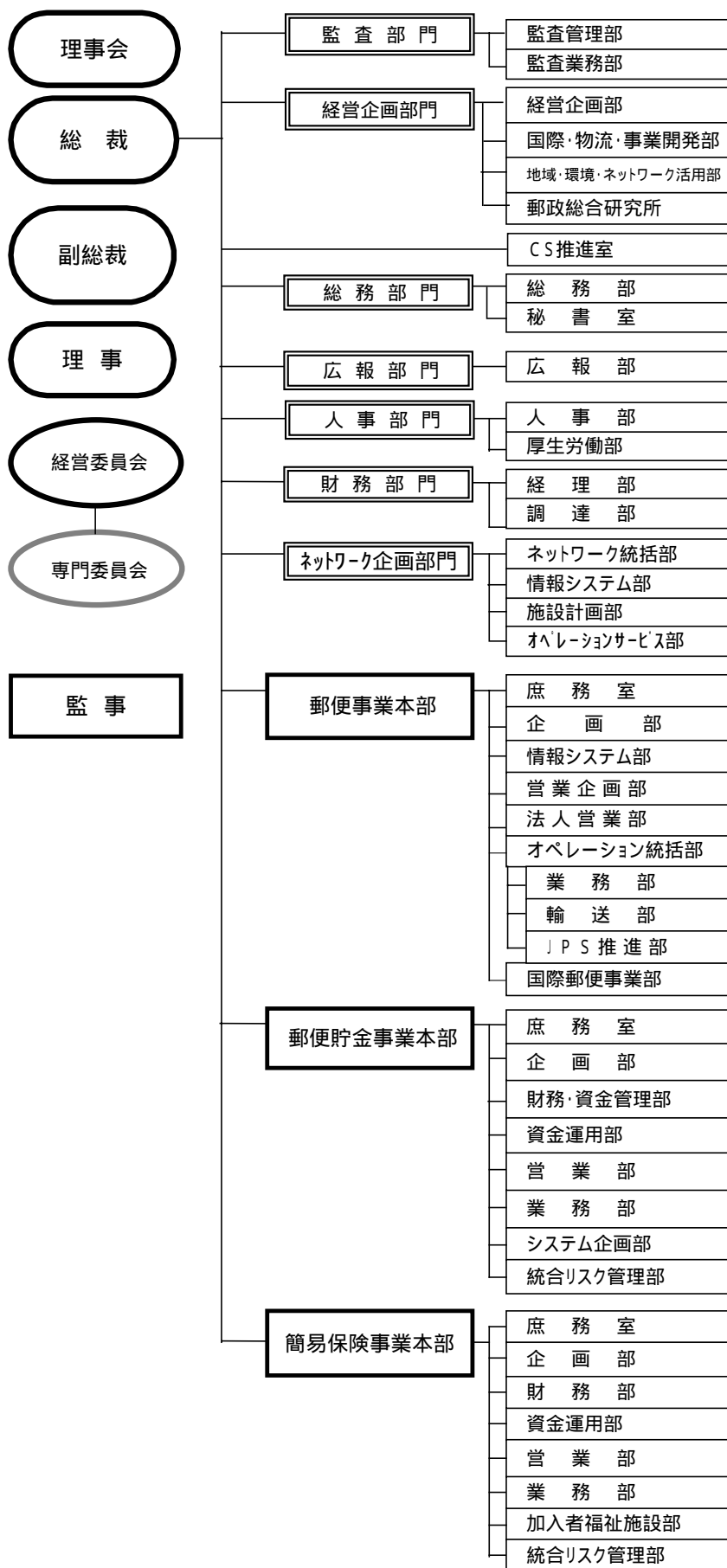
1 業務内容

日本郵政公社（以下「公社」という。）は、日本郵政公社法（平成14年法律第97号）第19条の規定に基づき、以下の業務を行っています。

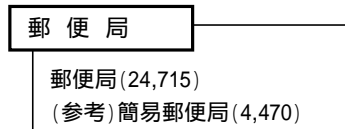
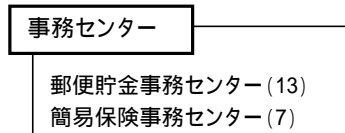
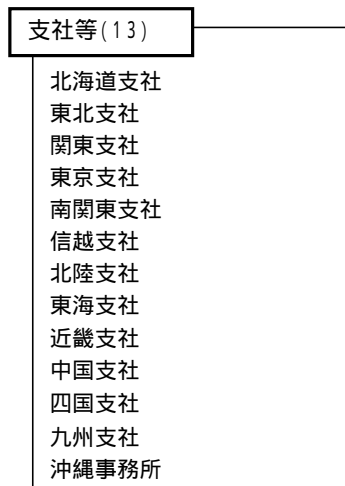
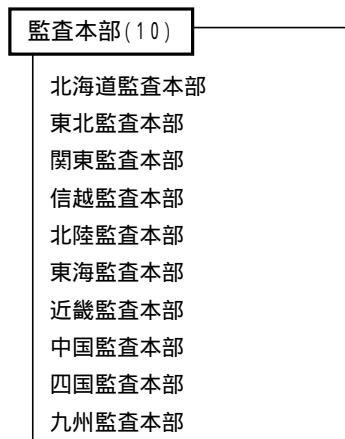
- (1) 郵便法の規定に基づく郵便の業務
- (2) 郵便貯金法の規定に基づく郵便貯金の業務
- (3) 郵便為替法の規定に基づく郵便為替の業務
- (4) 郵便振替法の規定に基づく郵便振替の業務
- (5) 簡易生命保険法の規定に基づく簡易生命保険の業務
- (6) 国の委託を受けて行う印紙の売りさばきの業務
- (7) 国の委託を受けて行う恩給その他の国庫金の支払の業務
- (8) お年玉付郵便葉書等及び寄附金付郵便葉書等の発行
- (9) 郵便貯金周知宣伝施設の設置及び運営
- (10) 国債等の募集の取扱い等
- (11) 国際ボランティア貯金の寄附金の処理
- (12) 外国通貨の両替及び旅行小切手の売買
- (13) 災害ボランティア口座の寄附金の処理
- (14) 確定拠出年金運営管理業（個人型年金に係るものに限る。）
- (15) 簡易保険加入者福祉施設の設置及び運営
- (16) 日本銀行からの委託を受けて行う国庫金の取扱いの事務
- (17) 国家公務員共済組合連合会が支給する年金及び一時金の支払に関する事務
- (18) 当せん金付証券の売りさばき及び当せん金品の支払又は交付に関する事務
- (19) 国民生活金融公庫、沖縄振興開発金融公庫のからの委託を受けて行う小口の教育資金の貸付けの申込みの受理及び貸付金の交付に関する業務
- (20) 郵便貯金及び預金等の受払事務の委託及び受託に関する法律に規定する金融機関預金受払事務
- (21) 国民年金基金連合会の委託を受けて行う個人型年金加入の申出の受理等確定拠出年金法第61条第1項に規定する事務
- (22) 地方公共団体の特定の事務の郵便局における取扱いに関する法律の規定に基づき取り扱う地方公共団体の事務その他地方公共団体から委託を受けた事務
- (23) 原動機付自転車等責任保険募集の取扱いの業務
- (24) 東日本電信電話株式会社、西日本電信電話株式会社、電気通信事業法附則第5条第1項に規定する国際電信電話株式会社又は日本放送協会からの委託を受けて行う地域住民の利便の増進に資する業務

2 組織

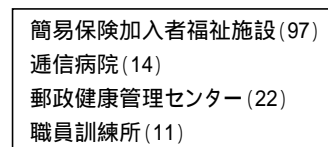
本社組織



地方組織



附属施設



(平成16年3月31日現在)

3 事務所等

(1) 主たる事務所及び従たる事務所の所在地

(主たる事務所)

本 社	東京都千代田区霞が関1丁目3番2号
-----	-------------------

(従たる事務所)

北海道支社	北海道札幌市中央区北2条西4丁目3番地
東北支社	宮城県仙台市青葉区一番町1丁目1番34号
関東支社	埼玉県さいたま市中央区新都心3番地1
南関東支社	神奈川県横浜市西区平沼1丁目1番3号
東京支社	東京都千代田区大手町2丁目3番2号
信越支社	長野県長野市栗田801番地
北陸支社	石川県金沢市尾張町1丁目1番1号
東海支社	愛知県名古屋市中区丸の内3丁目2番5号
近畿支社	大阪府大阪市中央区北浜東3番9号
中国支社	広島県広島市中区東白島町19番8号
四国支社	愛媛県松山市宮田町8番地5
九州支社	熊本県熊本市城東町1番1号
沖縄事務所	沖縄県那覇市東町26番29号

(2) 郵便局の設置状況

(平成16年3月31日現在)

	普通郵便局			特定郵便局			簡易郵便局	計	
	集配	無集配	小計	集配	無集配	小計			
計	1,262	48	1,310	3,530	15,405	18,935	4,470	24,715	
北海道	73	1	74	378	772	1,150	322	1,546	
東	青森	11	-	11	70	186	256	95	362
	岩手	15	-	15	100	193	293	134	442
	宮城	18	3	21	84	260	344	96	461
	秋田	10	-	10	90	173	263	128	401
	山形	13	-	13	80	196	276	112	401
北	福島	24	-	24	131	280	411	129	564
	小計	91	3	94	555	1,288	1,843	694	2,631
関	茨城	39	-	39	62	364	426	58	523
	栃木	21	-	21	60	230	290	50	361
	群馬	21	-	21	45	236	281	44	346
	埼玉	55	1	56	25	543	568	25	649
東	千葉	49	1	50	53	590	643	40	733
	小計	185	2	187	245	1,963	2,208	217	2,612

		普通郵便局			特定郵便局			簡易郵便局	計
		集配	無集配	小計	集配	無集配	小計		
南 関 東	神奈川	56	3	59	15	681	696	18	773
	山梨	14	-	14	33	154	187	73	274
	小計	70	3	73	48	835	883	91	1,047
東 京		89	27	116	16	1,379	1,395	11	1,522
信 越	新潟	33	-	33	133	369	502	162	697
	長野	29	-	29	124	293	417	233	679
	小計	62	-	62	257	662	919	395	1,376
北 陸	富山	20	-	20	28	164	192	88	300
	石川	11	-	11	51	193	244	84	339
	福井	10	-	10	47	154	201	37	248
	小計	41	-	41	126	511	637	209	887
東 海	岐阜	24	-	24	100	229	329	102	455
	静岡	37	-	37	78	373	451	120	608
	愛知	67	1	68	53	716	769	99	936
	三重	17	-	17	80	275	355	98	470
	小計	145	1	146	311	1,593	1,904	419	2,469
近 畿	滋賀	16	-	16	40	173	213	32	261
	京都	28	-	28	46	368	414	39	481
	大阪	69	7	76	8	1,010	1,018	35	1,129
	兵庫	51	-	51	93	696	789	129	969
	奈良	17	-	17	42	182	224	88	329
	和歌山	14	-	14	53	196	249	54	317
	小計	195	7	202	282	2,625	2,907	377	3,486
中 国	鳥取	4	-	4	46	97	143	100	247
	島根	9	-	9	100	148	248	122	379
	岡山	23	-	23	95	301	396	114	533
	広島	29	2	31	123	430	553	121	705
	山口	20	-	20	97	237	334	65	419
	小計	85	2	87	461	1,213	1,674	522	2,283
四 国	徳島	10	-	10	58	135	193	36	239
	香川	15	-	15	31	143	174	38	227
	愛媛	18	-	18	68	231	299	81	398
	高知	14	1	15	65	149	214	94	323
	小計	57	1	58	222	658	880	249	1,187
九 州	福岡	58	-	58	54	602	656	97	811
	佐賀	13	-	13	36	117	153	40	206
	長崎	16	-	16	102	193	295	138	449
	熊本	18	-	18	98	277	375	177	570
	大分	16	-	16	76	216	292	94	402
	宮崎	11	-	11	66	119	185	115	311
	鹿児島	24	-	24	141	272	413	282	719
小計	156	-	156	573	1,796	2,369	943	3,468	
沖 縄	13	1	14	56	110	166	21	201	

昭和基地内郵便局及び船内郵便局は含んでいません。

(参考：郵便局数の推移)

	平成12年度末	平成13年度末	平成14年度末	平成15年度末
普通郵便局	1,308	1,308	1,310	1,310
集配局	1,257	1,257	1,260	1,262
無集配局	51	51	50	48
特定郵便局	18,916	18,934	18,941	18,935
集配局	3,641	3,627	3,563	3,530
無集配局	15,275	15,307	15,378	15,405
簡易郵便局	4,550	4,531	4,501	4,470
計	24,774	24,773	24,752	24,715

昭和基地内郵便局及び船内郵便局は含んでいません。

4 資本金額及び出資額の状況

資本金額 1,268,807,877,250円

うち政府出資額 1,268,807,877,250円

(平成15年度中の増減はありません)

5 役員

平成15年度の役員の数：総裁1人、副総裁2人、理事14人(非常勤理事3人含む。) 監事3人(非常勤監事1人含む。)

(平成16年3月31日現在)

役職名	氏名	任期	経歴
総裁	生田 正治	平成15年4月1日～平成19年3月31日	昭和32年4月 三井船舶株式会社入社 平成12年6月 株式会社商船三井 代表取締役会長 平成15年4月 日本郵政公社総裁就任
副総裁	高橋 俊裕	平成15年4月1日～平成19年3月31日	昭和39年4月 トヨタ自動車販売株式会社入社 平成13年6月 トヨタアドミニスタ株式会社 代表取締役社長 平成15年4月 日本郵政公社副総裁就任
副総裁	團 宏明	平成15年4月1日～平成19年3月31日	昭和45年4月 郵政省入省 平成15年1月 総務省郵政事業庁長官 平成15年4月 日本郵政公社副総裁就任
理事	山下 泉	平成15年4月1日～平成17年3月31日	昭和46年7月 日本銀行入行 平成14年4月 アクセンチュア株式会社金融サービス業本部金融営業本部長 平成15年4月 日本郵政公社理事就任
理事	稲村 公望	平成15年4月1日～平成17年3月31日	昭和47年4月 郵政省入省 平成15年1月 総務省郵政事業庁次長 平成15年4月 日本郵政公社理事就任
理事	広瀬 俊一郎	平成15年4月1日～平成17年3月31日	昭和47年4月 郵政省入省 平成14年1月 総務省大臣官房審議官(行政評価局担当) 平成15年1月 総務省郵政事業庁総務部総括専門官(特命担当) 平成15年4月 日本郵政公社理事就任
理事	本保 芳明	平成15年4月1日～平成17年3月31日	昭和49年4月 運輸省入省 平成14年7月 国土交通省大臣官房審議官(総合政策局、航空局併任) 平成15年4月 日本郵政公社理事就任

役職名	氏名	任期	経歴
理事	西村 清司	平成 15 年 4 月 1 日 ~ 平成 17 年 3 月 31 日	昭和49年 4月 自治省入省 平成14年 8月 総務省大臣官房審議官(地方行政・地方公務員制度、選挙担当) 平成15年 1月 総務省郵政事業庁総務部総括専門官(特命担当) 平成15年 4月 日本郵政公社理事就任
理事	高橋 守和	平成 15 年 4 月 1 日 ~ 平成 17 年 3 月 31 日	昭和49年 4月 郵政省入省 平成13年 1月 総務省郵政事業庁九州郵政局長 平成15年 1月 総務省郵政事業庁総務部総括専門官(特命担当) 平成15年 4月 日本郵政公社理事就任
理事	小野 俊郎	平成 15 年 4 月 1 日 ~ 平成 17 年 3 月 31 日	昭和47年 4月 郵政省入省 平成13年 1月 総務省郵政事業庁施設情報部長 平成15年 4月 日本郵政公社理事就任
理事	佐々木 英治	平成 15 年 4 月 1 日 ~ 平成 17 年 3 月 31 日	昭和50年 4月 郵政省入省 平成14年 8月 総務省郵政事業庁郵務部長 平成15年 4月 日本郵政公社理事就任
理事	斎尾 親徳	平成 15 年 4 月 1 日 ~ 平成 17 年 3 月 31 日	昭和49年 4月 郵政省入省 平成14年 1月 総務省郵政事業庁貯金部長 平成15年 4月 日本郵政公社理事就任
理事	伊藤 高夫	平成 15 年 4 月 1 日 ~ 平成 17 年 3 月 31 日	昭和49年 4月 郵政省入省 平成13年 7月 総務省郵政事業庁簡易保険部長 平成15年 4月 日本郵政公社理事就任
理事	岡田 克行	平成 15 年 4 月 1 日 ~ 平成 17 年 3 月 31 日	昭和48年 4月 郵政省入省 平成14年 8月 総務省郵政事業庁東京郵政局長 平成15年 4月 日本郵政公社理事就任
理事 (非常勤)	池尾 和人	平成 15 年 4 月 1 日 ~ 平成 17 年 3 月 31 日	昭和61年 4月 京都大学経済学部助教授 平成 7年 4月 慶應義塾大学経済学部教授 平成15年 4月 日本郵政公社理事(非常勤)就任
理事 (非常勤)	北城 恪太郎	平成 15 年 4 月 1 日 ~ 平成 17 年 3 月 31 日	昭和42年 4月 日本アイ・ピー・エム株式会社入社 平成11年12月 IBMアジア・パシフィック プレジデント 平成11年12月 兼日本アイ・ピー・エム株式会社 代表取締役会長 平成15年 4月 日本郵政公社理事(非常勤)就任
理事 (非常勤)	宗国 旨英	平成 15 年 4 月 1 日 ~ 平成 17 年 3 月 31 日	昭和41年 4月 本田技研工業株式会社入社 平成 9年 6月 本田技研工業株式会社 代表取締役会長 平成15年 4月 日本郵政公社理事(非常勤)就任
監事	浅井 八郎	平成 15 年 4 月 1 日 ~ 平成 17 年 3 月 31 日	昭和47年 4月 行政管理庁入庁 平成14年 4月 総務省近畿管区行政評価局長 平成15年 1月 総務省郵政事業庁総務部総括専門官(特命担当) 平成15年 4月 日本郵政公社監事就任
監事	二村 英男	平成 15 年 4 月 1 日 ~ 平成 17 年 3 月 31 日	昭和48年 4月 郵政省入省 平成13年 7月 総務省郵政事業庁首席監察官 平成15年 4月 日本郵政公社監事就任
監事 (非常勤)	井上 秀一	平成 15 年 4 月 1 日 ~ 平成 17 年 3 月 31 日	昭和36年 4月 日本電信電話公社入社 平成14年 6月 東日本電信電話株式会社 取締役相談役 平成15年 4月 日本郵政公社監事(非常勤)就任

北城 恪太郎理事(非常勤)は、平成 16 年 3 月 31 日付で退任

非常勤役員の主な職業

池尾 和人	慶應義塾大学経済学部教授
北城 恪太郎	日本アイ・ピー・エム株式会社 代表取締役会長
宗国 旨英	本田技研工業株式会社 代表取締役会長
井上 秀一	東日本電信電話株式会社 取締役相談役

6 職員

常時勤務に服することを要する職員の数（平成 16 年 3 月 31 日現在）

271,368人

7 沿革

年 月 日	事 項
明治 4 年（1871 年） 4 月 20 日	郵便創業、民部省の逓信司が所管
明治 8 年（1875 年） 1 月 1 日	「郵便役所」を「郵便局」と改称
明治 8 年（1875 年） 1 月 2 日	郵便為替創業
明治 8 年（1875 年） 5 月 2 日	郵便貯金創業
明治 18 年（1885 年） 12 月 22 日	逓信省発足
明治 39 年（1906 年） 3 月 1 日	郵便振替創業
大正 5 年（1916 年） 10 月 1 日	簡易生命保険創業
昭和 24 年（1949 年） 6 月 1 日	二省分離に伴い「郵政省」発足
平成 13 年（2001 年） 1 月 6 日	省庁再編に伴い、郵政省と自治省、総務庁が統合した「総務省」と「郵政事業庁」に再編
平成 15 年（2003 年） 4 月 1 日	日本郵政公社発足（簡易保険福祉事業団を統合）

8 設立根拠法

日本郵政公社法（平成 14 年法律第 97 号）

9 主管省庁

総 務 省