

3

郵便業務概要

CONTENTS

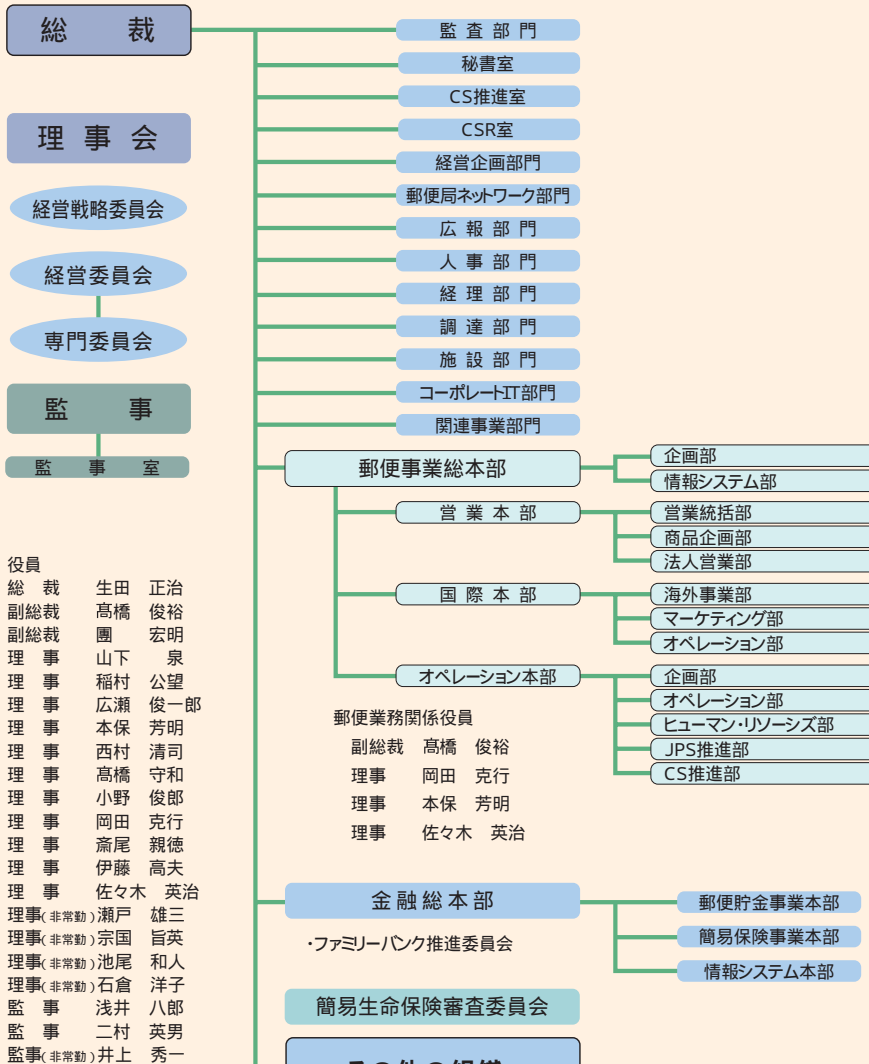
1.組織の概要、役員の氏名・役職	46
2.業務の内容	47
3.商品・サービスのラインアップ	47
（1）郵便物の種類	47
（2）主な商品	48
（3）集荷サービス等	52
（4）切手・はがき	53
4.主な情報提供資料	60
（1）ディスクロージャー冊子	60
（2）ゆうびんホームページ	60
（3）郵便局ホームページ	62
（4）日本郵政公社ホームページ	62
（5）情報公開窓口	62
5.都道府県別郵便局数	63
6.その他の業務概要	64
7.本社及び支社・事務所の所在地	66
8.お客さま相談窓口	66
9.沿革	67

1

組織の概要、役員の名・役職

平成16年7月1日現在の組織

本社組織



地方組織

支社(13か所)

- ・北海道支社
- ・東北支社
- ・関東支社
- ・東京支社
- ・南関東支社
- ・信越支社
- ・北陸支社
- ・東海支社
- ・近畿支社
- ・中国支社
- ・四国支社
- ・九州支社
- ・沖縄支社

- ・郵便貯金地域センター(49か所)

郵便局(約24,700局)

郵便局(約20,200局)

- 参考
簡易郵便局
(約4,500局)

附属施設

- ・簡易保険加入者福祉施設(97か所)
- ・通信病院(14か所)
- ・郵政健康管理センター(36か所)
- ・健康管理室(16か所)
- ・職員訓練所(11か所)

□ は郵便業務

(注) 平成16年3月31日現在の組織図はP65へ

2 業務の内容

日本郵政公社は、郵便業務について、日本郵政公社法 平成14年法律第97号 第19条の規定に基づき、以下の業務を行っています。

- (1) 郵便法の規定に基づく郵便の業務
- (2) 国の委託を受けて行う印紙の売りさばきの業務
- (3) お年玉付郵便葉書等及び寄附金付郵便葉書等の発行
- (4) 東日本電信電話株式会社、西日本電信電話株式会社、電気通信事業法附則第5条第1項に規定する国際電信電話株式会社又は日本放送協会からの委託を受けて行う地域住民の利便の増進に資する業務

3 商品・サービスのラインアップ

1 郵便物の種類

郵便物には、次の種類があります。

通常郵便物

1. 第一種郵便物

お客さまがよく利用される「手紙」のことです。一定の重量及び大きさの定形郵便物とそれ以外の定形外郵便物に分かれます。また、郵便書簡（ミニレター）も含まれます。

2. 第二種郵便物

「はがき」のことです。通常はがき及び往復はがきの2種類があります。

3. 第三種郵便物

新聞、雑誌など年4回以上定期的に発行する刊行物で、公社の承認を受けたものを内容とするものです。

4. 第四種郵便物

公共の福祉の増進を目的として、郵便料金を低料又は無料としているものです。通信教育用郵便物、点字郵便物、特定録音物等郵便物、植物種子等郵便物、学術刊行物郵便物があります。

小包郵便物

1. 一般小包郵便物

冊子小包、点字小包、聴覚障害者用小包及び定形小包以外的小包郵便物です。

2. 冊子小包郵便物

冊子とした印刷物その他の印刷物（DVDやCD等の電磁的記録媒体を含みます。）を内容とするものです。身体に重度の障害がある方及び知的障害の程度が重い方と一定の図書館との間で発受される心身障害者用冊子小包もあります。

3. 点字小包郵便物

点字のみを掲げたものを内容とするものです。

4. 聴覚障害者用小包郵便物

聴覚障害者用のビデオテープを内容とし、公社が指定する施設と聴覚障害者との間で発受されるものです。

5. 定形小包郵便物(エクスパック EXPACK500)

公社が発行する定形小包包装物に納入して差し出されるものです。

2 主な商品

定形小包郵便物^{エキスバック}「EXPACK500」

定形小包郵便物^{エキスバック}「EXPACK500」は、ビジネスにおいてより手軽に、安く、早く、確実に届けたいというお客様のニーズにお応えした商品です。

料金は、封筒に入る大きさであれば全国一律500円です。複雑な料金計算や切手貼付が不要で集荷にお伺いするほか、24時間ポスト投函が可能です。

また、バーコード入力により、追跡情報をパソコンから確認出来るほか、受取人様から受領印も頂きます。

表

裏



(大きさ : 340mm × 248mm)

チルドゆうパック

チルドゆうパックは、保冷が必要なゆうパックを引受けから配達まで0～5℃（冷蔵温度帯）でお届けするサービスです。チルド冷蔵ですから生鮮食品のデリケートな味と香りを逃さず、みずみずしさをしっかりキープすることができ、魚介類や生肉類を送るときに最適です。一般のゆうパック同様日本全国、翌日又は翌々日にお届けします。不在時の転送、小包追跡サービスなどのサービスも一般のゆうパックと同様です。また、ゆうゆう窓口（時間外窓口）においてもお預かりします。

ISO9001の認証

国際標準に適合した厳格な品質管理体制のもとで、お客さまに安心してご利用いただけるサービスを提供することを目的として、平成13年1月26日に品質管理及び品質保証の国際規格である「ISO9001」の認証を全取扱郵便局で取得しました。

なお、平成16年1月には更新審査を受審し、平成19年1月までの登録期間の延長が認証されました。



冊子小包

冊子小包は、冊子とした印刷物その他の印刷物（DVDやCD等の電磁的記録媒体を含みます。）を一般小包より安い料金でお届けするサービスです。基本料金が適用されるもの（冊子とした印刷物及びDVDやCD等の電磁的記録媒体に限ります。）に関しては、ポスト投函も可能です。

また、同時に又は1か月間に500個以上を受取人の住所又は居所の郵便区番号ごとに区分等してお出しただければ、お得な特別料金が適用となります。

さらに、差出個数等の条件によっては、一段とお得な特別料金が適用となります。

冊子小包に該当するもの

基本料金が適用となる冊子小包は、冊子とした印刷物及び電磁的記録媒体が対象です。たとえば...

書籍・雑誌 商品カタログ 会報
各種マニュアル類 カレンダー等 CDやDVD等

このようなものも冊子小包として送れます。



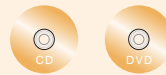
コイル状の金具でとしてあるカレンダーなども送れます。

筒状にしても送れます。



冊子形状のものをまとめて筒状に梱包しても送れます。

CDやDVD等も送れます。



特別料金が適用となる冊子小包郵便物は、冊子とした印刷物のほか、冊子としない印刷物（リーフレット等）も対象になります。

冊子小包に該当しないもの

手書きのもの等印刷されていないもの。

翌朝10時郵便（モーニング10）

翌朝10時郵便（モーニング10）は、前日の引受締切時刻までに差し出していただければ、必ず翌日の午前10時までにお届けするサービスです。数量にかかわらず、オフィスや自宅まで集荷に伺います。また、配達状況を、インターネット「ゆうびんホームページ（<http://www.post.japanpost.jp>）」の「郵便追跡サービス」でご確認いただけます。

専用ラベルをご用意していますので、必要なときはお気軽にお申しつけください。また、郵便私書箱あての場合には、料金が60円割安になります。

（注）郵便局ごとにお届けが可能な地域と引受締切時刻が決められていますので、詳しくは郵便局でおたずねください。



レタックス

レタックスは、ファクシミリを利用して、手書きの文字やイラスト等をスピーディにお届けするサービスです。郵便局の窓口へ直接差し出していただくほか、ポスト投函、電話によるご依頼、お客さまのファクシミリからの差出しも可能です。

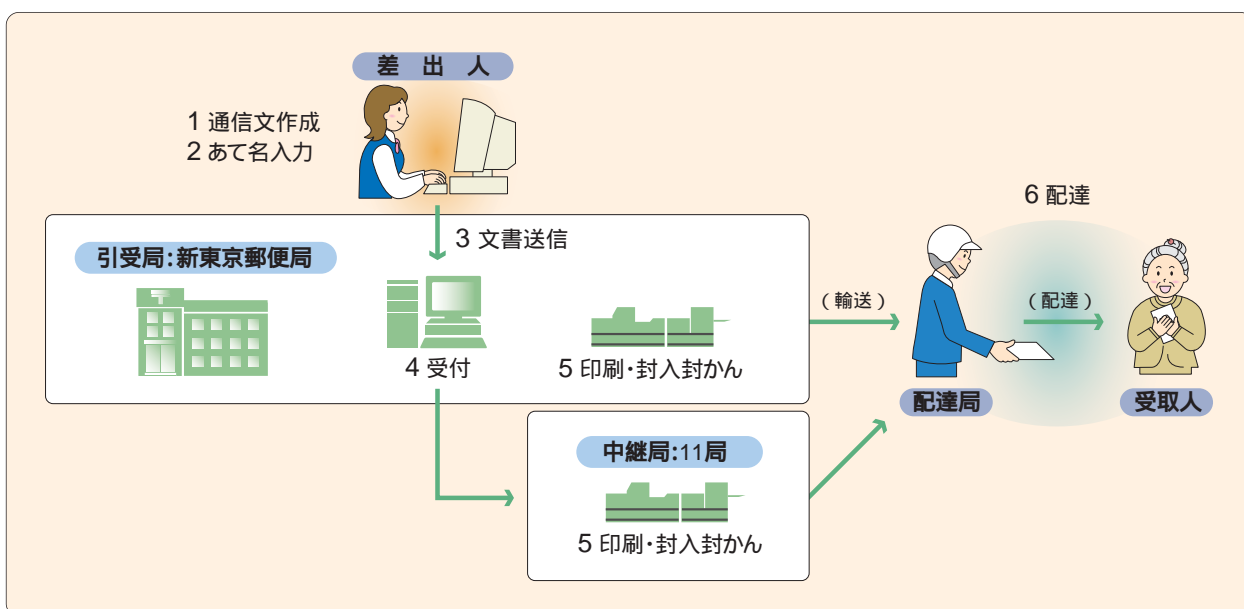
生花とレタックスを同日にお届けする「フラワーレタックス」、現金とレタックスを同時にお届けする「マネーレタックス」のサービスもあり、結婚式や誕生日のお祝い等に変喜ばれています。また、慶弔などに利用できる豊富なデザインの用紙や台紙を用意しています。

ハイブリッドメール

ハイブリッドメールは、お客さまがコンピューター上で作成した通信文を専用のホームページ <http://www.hybridmail.jp> を介してお引き受けし、郵便局において印刷(カラーも可能)して専用の封筒に収め、全国に配達するサービスです。

お客さまは、24時間いつでも郵便を差し出すことができます。また、郵便料金のお支払は、クレジットカード決済のほか、料金後納も可能です。

なお、ご利用に当たっては事前の登録が必要です。

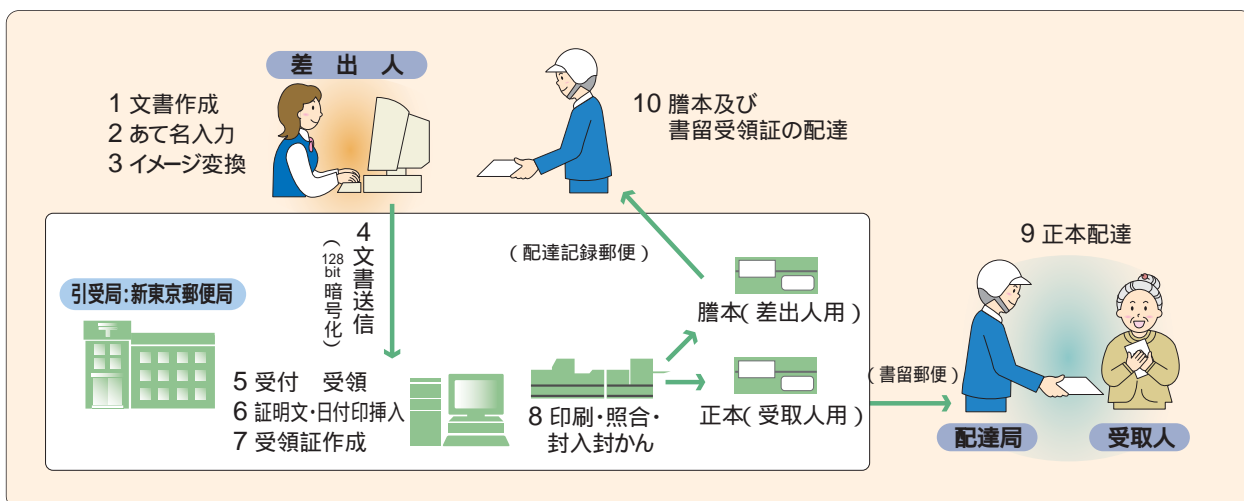


e内容証明(電子内容証明)サービス

e内容証明は、現行の内容証明を電子化し、インターネットを通じて24時間受け付けるサービスです。お客さまが作成された電子内容証明文書を、郵便局のe内容証明専用のホームページ <http://www3.hybridmail.jp> を介してお引き受けし、電子内容証明の証明文、日付印を内容証明文書に表示の上、差出人あての謄本、受取人あての正本を自動印刷します。印刷された謄本及び正本を再電子化し、オリジナル電子文書とつぎ合わせて確実に印刷されていることを確認した上で、自動封入封かんを行い、郵便物として発送します。

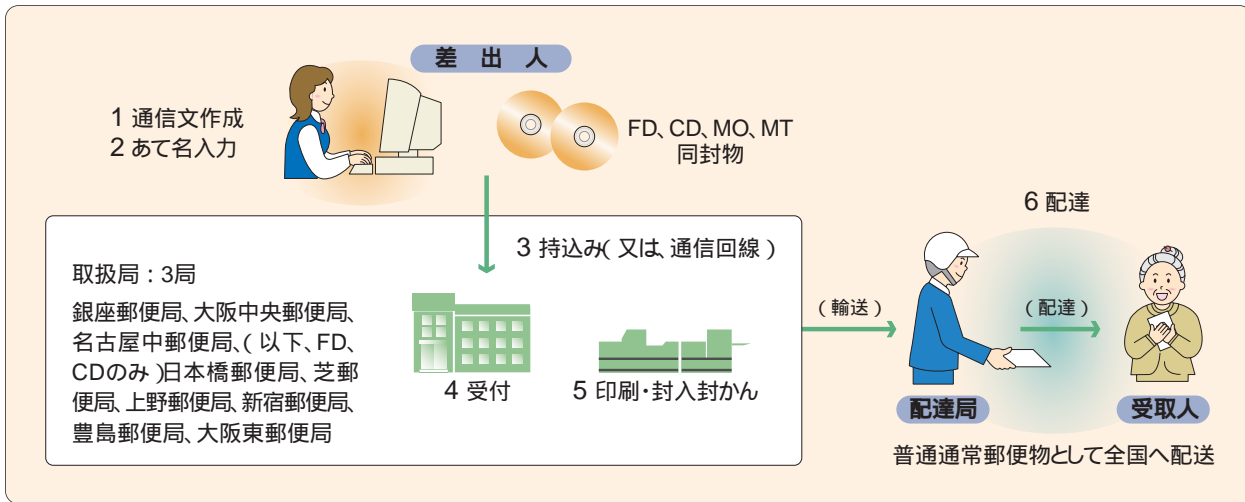
郵便料金のお支払いは、クレジットカード決済のほか、料金後納も可能です。

なお、ご利用に当たっては事前の登録が必要です。



コンピュータ郵便

コンピュータ郵便は、受取人の住所・氏名、通信文等を記録したデータ媒体をお客さまからお預かりし、印字して通信文を作成するとともに、同封物がある場合には、通信文とともに封入・封かんした上、普通通常郵便物としてお届けするサービスです。



国際スピード郵便(EMS)

国際スピード郵便(EMS)は、書類や物品を引受けから配達まで最優先でお取り扱いし、海外(121か国・地域)へお届けする国際郵便サービスです。

また、主要50か国・地域については、配達状況をゆうびんホームページの「郵便追跡サービス」(<http://www.post.japanpost.jp/tsuiseki/ems/index.html>)でご確認いただけます。

郵便追跡サービスがご利用いただける国・地域

アジア	韓国、カンボジア、シンガポール、台湾、中国、ネパール、ブルネイ、香港、マレーシア、ミャンマー、モルディブ、モンゴル
オセアニア	オーストラリア、ニュージーランド
北・中米	エルサルバドル、カナダ、バルバドス、米国
中近東	イスラエル、サイプラス
ヨーロッパ	アイルランド、アゼルバイジャン、イタリア、英国、オーストリア、オランダ、クロアチア、スイス、スウェーデン、スペイン、チェコ、デンマーク、ドイツ、ノルウェー、ハンガリー、フィンランド、フランス、ベルギー、ポーランド、ポルトガル、ルクセンブルグ
南米	アルゼンチン、チリ、ブラジル、ペルー
アフリカ	エチオピア、ガーナ、チュニジア、モロッコ、ルワンダ

EMS配達時間保証扱い(タイムサーテンサービス)

国際スピード郵便(EMS)を相手国の一定の時間までに配達するサービスです。香港、シンガポール、韓国、マレーシア、台湾及び中国の主要都市との間で実施しています。取扱郵便局は東京都8区21局、大阪市内3区4局に限られます。具体的な取扱郵便局、お取り扱いできる物品等詳細については、郵便局にお尋ねください。

3 集荷サービス等

集荷サービス

集配普通郵便局では午前1回、午後2回定時集荷を行うとともに、ビル内一括集荷及び配達途上での集荷も行っています。

配達サービス

速達郵便物の配達

速達郵便物は、午前1回、午後2回(17時以降に1回)配達しています。

昼間帯ご不在の家庭への配達

昼間、ご不在がちなお客さまからの配達のご要望にお応えするため、次の配達サービスを実施しています。

1. 当日中の再配達

当日の昼間帯にご不在で配達できなかった小包、書留郵便物等について、電話により当日19時頃(電話受付時間は郵便局によって異なる場合があります。すでに再配達希望のあったものについて、21時頃までに再配達します。

2. 時間帯希望再配達

ご不在で持ち戻った小包、書留郵便物等を後日、お客さまの希望される配達時間帯(午前・午後・午後・夕方・夜間)に再配達します。

3. 休日配達

速達、小包、書留郵便物等については、休日も配達します。

4. 指定場所配達

小包郵便物等については、あらかじめお客さまから指定されたマンション等の配達ボックス、自宅の車庫・物置等の安全な場所へ配達します。

配達時間帯希望サービス

小包郵便物(ゆうパック)の差出しの際、お客さまが希望される配達時間帯(午前・午後・午後・夕方・夜間)をあらかじめ指定できます。

配達時間帯区分

午 前	9:00 ~ 12:00頃
午 後	12:00 ~ 14:00頃
午 後	14:00 ~ 17:00頃
夕 方	17:00 ~ 19:00頃
夜 間	19:00 ~ 21:00頃

不在届け

旅行などのため、長い間ご不在になる場合は、前もって郵便局に不在届を提出していただければ、郵便物を届出期間(30日間を限度とします。)中保管し、期間経過後にまとめてお届けします。

なお、昼間帯のみご不在の場合や世帯の一部のみご不在となる場合、「小包郵便物に限り留め置く」等の郵便物を限定する場合については、取扱いができませんのでご注意ください。

インターネットによる再配達依頼受付サービス

インターネットによる再配達依頼受付サービスは、小包郵便物(ゆうパック)や書留郵便物などの再配達のご依頼をインターネット「ゆうびんホームページ」(<http://www.post.japanpost.jp>)からお申し込みできるサービスです。ご自宅への再配達のほか、最寄りの郵便局や職場でのお受け取りを指定することも可能です。

4 切手・はがき

特殊切手

国家的・国民的に重要な記念行事や国内外の重要な意義を持つキャンペーンなど特別の目的を持って発行しています。



日本ASEAN交流年2003記念



科学技術とアニメ・ヒーロー・ヒロインシリーズ 第1集)



江戸開府400年シリーズ 第3集)



文化人切手
(斎藤 茂吉、北里 柴三郎)

平成16年度 特殊切手発行プログラム

平成16(2004)年	
4月20日(火)	切手趣味週間
5月28日(金)	中央競馬50周年
7月1日(木)	現行警察法50周年
7月23日(金)	ふみの日
8月6日(金)	オリンピック
8月23日(月)	科学技術とアニメ・ヒーロー・ヒロインシリーズ(第5集)
9月22日(水)	日米交流150周年
10月6日(水)	2004年世界医師会(WMA)東京総会
10月8日(金)	国際文通週間
11月4日(木)	文化人切手
11月15日(月)	平成17年用年賀
11月22日(月)	科学技術とアニメ・ヒーロー・ヒロインシリーズ(第6集)
平成17(2005)年	
1月11日(火)	国連防災世界会議
2月1日(火)	中部国際空港開港
3月23日(水)	科学技術とアニメ・ヒーロー・ヒロインシリーズ(第7集)

(注) 発行月日等は変更する場合があります。

1 記念事項・テーマの設定

各省庁等から推薦を受け、発行する記念事項やテーマを絞り込みます。



2 年間特殊切手発行計画の決定

部外の有職者や専門家の意見を聴取した上で決定します。



3 切手デザイナーによる切手デザインの作成

(注) 切手デザイナーとは、切手のデザインを制作したり、実際に絵も描く日本郵政公社職員のことです。



4 国立印刷局等による印刷作業

印刷



切手専用の印刷機で一度に6色までの印刷をし、同時に目打ちを入れます。

検査



印刷の汚れやずれ、目打ちなどの検査を厳重に行います。

断裁



検査を終えた大判を、1シートの大きさに切ります。

員数



枚数を機械で正確に数えます。



発行



テレビ50年記念

ふるさと切手

地方色豊かな風物等を題材とする郵便切手を介してふるさとを全国に紹介し、地域社会の振興に貢献することを目的として発行しています。



山を愛した文学者
(深田 久弥生誕100年)



瑞龍寺



北海道遺産



九州新幹線「つばめ」と桜島



能楽のまち延岡



俳句のまち松任
(千代女生誕300年)



フラワーパーク
「とっとり花回廊」

平成16年度 ふるさと切手発行プログラム

発行日(予定)	ふるさと切手の名称	都道府県名(支社名)
平成16(2004)年		
4月 8日(木)	浜名湖花博	静岡(東海)
4月 23日(金)	国土緑化	宮崎(九州)
4月 26日(月)	国宝室生寺五重塔とシャクナゲ	奈良(近畿)
5月 21日(金)	国際ロータリー-2004年国際大会(関西)	大阪(近畿)
5月 28日(金)	流水とガリンコ号	北海道(北海道)
6月 1日(火)	東京の四季の花・木V	東京(東京)
6月 1日(火)	秋田市建都400年記念	秋田(東北)
6月 1日(火)	神奈川県の花	神奈川(南関東)
6月 21日(月)	萩開府400年	山口(中国)
6月 23日(水)	関東花紀行	茨城・栃木・群馬・埼玉・千葉(関東)
8月 20日(金)	おわら風の盆	富山(北陸)
9月 10日(金)	第59回国民体育大会	埼玉(関東)
10月 1日(金)	四国八十八カ所の文化遺産	徳島・香川・愛媛・高知(四国)
平成17(2005)年		
1月 21日(金)	琉球舞踊と国立「おきなわ劇場」	沖縄(沖縄)

(注) ふるさと切手は販売する地域が限られています。また、発行月日等は変更する場合があります。

ふるさと切手の購入方法

ふるさと切手は、発行される切手の地域担当である日本郵政公社の支社管内すべての郵便局でご購入になれます。他の地域のは下表の定例販売局でご購入になれます。

また、東京中央郵便局において通信販売を行っておりますので、全国の郵便局に備え付けの「切手注文専用振替用紙」でお申し込みください。

なお、購入申込みには期限がありますのでご注意ください。

ふるさと切手を継続してご購入になる場合には、1回の申込みで、継続して切手の郵送が受けられる郵便貯金の自動払込み制度を利用した通信販売サービスが便利です。郵便局備え付けの「自動払込利用申込書」によりお申し込みください。

ふるさと切手定例販売局

支社	都道府県	郵便局名
北海道	北海道	札幌中央、旭川中央、函館中央、釧路中央、北見、帯広、苫小牧、小樽
東北	青森、岩手、宮城、秋田、山形、福島	青森中央、八戸、弘前、盛岡中央、釜石、北上、仙台中央、石巻、白石、秋田中央、大館、横手、山形中央、酒田、米沢、福島中央、郡山、いわき、会津若松
関東	茨城、栃木、群馬、埼玉、千葉	水戸中央、ひたちなか、土浦、下館、宇都宮中央、足利、前橋中央、高崎、さいたま中央、大宮、越谷、川越西、所沢西、熊谷、千葉中央、木更津、佐倉、銚子、市川、柏
南関東	神奈川、山梨	横浜中央、横浜港、川崎中央、平塚、座間、藤沢、横須賀、甲府中央、富士吉田
東京	東京	全普通局
信越	新潟、長野	全普通局
北陸	富山、石川、福井	富山中央、高岡、魚津、金沢中央、七尾、小松、福井中央、敦賀
東海	岐阜、静岡、愛知、三重	岐阜中央、大垣、多治見、静岡中央、浜松西、沼津、名古屋中央、千種、豊橋、岡崎、一宮、半田、春日井、津中央、四日市
近畿	滋賀、京都、大阪、兵庫、奈良、和歌山	大津中央、京都中央、大阪中央、大阪東、神戸中央、奈良中央、和歌山中央
中国	鳥取、島根、岡山、広島、山口	鳥取中央、松江中央、岡山中央、広島中央、山口中央
四国	徳島、香川、愛媛、高知	徳島中央、高松中央、松山中央、高知中央
九州	福岡、佐賀、長崎、熊本、大分、宮崎、鹿児島	福岡中央、博多、北九州中央、博多南、久留米、飯塚、佐賀中央、長崎中央、佐世保、熊本中央、八代、大分中央、別府、宮崎中央、鹿児島中央、鹿屋、川内
沖縄	沖縄	那覇中央

通常切手

郵便料金納付のため常時発売している切手です。
現在は、27種類発売されています。



絵入りはがき

各地の代表的な風景、行事、民芸品などを題材とした定価70円の「絵入りはがき」を発行しています。平成9年度からはキャラクターを採用したデザインが増え、人気を呼んでいます。



絵入りはがきセット
はこだて旅情

「写真付き切手」作成サービス

「写真付き切手」は、切手の下にお客さまからお預かりした写真を印刷した切手シートです。

『自分だけのオリジナル切手が欲しい』というお客さまのニーズにお応えするため、平成15年6月から通信販売を行っています。

また、期間限定でデモンストレーション販売も実施しています(平成16年6月現在)



平成15年度に発行された切手

平成15年度には、特殊切手(江戸開府400年シリーズ、科学技術とアニメ・ヒーロー・ヒロインシリーズ、ふみの日切手、年賀切手)を含みます。17件(98種類)及びふるさと切手18件(34種類、増刷を除きます。)を発行いたしました。

なお、平成16年度には特殊切手を15件、ふるさと切手を14件発行する予定です。

はがきについては、お客さまからのご要望にお応えし、「思わず手紙を書きたくなる」をコンセプトに楽しいデザインの絵入りはがきを各地で発行しました。



奄美群島復帰50周年記念



映画監督青春の地
(小津 安二郎生誕100年)



国際文通週間(110円)



国際文通週間(130円)



国際文通週間(90円)



江戸開府400年シリーズ(第2集)



科学技術とアニメ・ヒーロー・
ヒロインシリーズ(第4集)

グリーティング郵便切手(シール式・ハローキティ)の発行

平成16年2月6日にハローキティがデザインになったグリーティング郵便切手(シール式)50円切手(10種類)、80円切手(5種類)を発行しました。

グリーティング切手とは様々な行事、お祝い等のあいさつ状等にご利用いただけるようにデザインした切手です。



切手やはがきの交換

ご不要になった郵便切手等、書き損じたはがきや郵便書簡(ミニレター)は、所定の手数料をお支払いいただければ、下記のとおり新しい切手やはがきと交換いたします。

なお、汚れたり、き損している郵便切手や料額印面がそのような状態であるはがきや郵便書簡、配達証がはがれている定形小包包装物は交換できませんのでご注意ください。

ただし、ワープロの印字ミスにより、料額印面を汚損したことが明らかなはがきなどについては交換しません。

お渡しするもの お受けするもの	通常切手	特殊切手	ふるさと切手及び グリーティング切手	くじ引番号付 郵便切手	くじ引番号付 郵便はがき	その他の 郵便はがき	郵便書簡	定形小包 包装物
通常切手		×	×	×	×			
特殊切手		×	×	×	×			
ふるさと切手及びグリーティング切手		×	×	×	×			
くじ引番号付郵便切手		×	×	×	×			
くじ引番号付 販売期間内 郵便はがき		×	×	×				
くじ引番号付 販売期間外 郵便はがき		×	×	×	×			
その他の郵便はがき		×	×	×	×			
郵便書簡		×	×	×	×			
定形小包包装物		×	×	×	×			

(注1) くじ引番号付郵便はがきには、お年玉付郵便はがき(年賀はがき)及び暑中見舞いはがきがあります。

(注2) 広告付はがき、及び絵入りはがきは、その他の郵便はがきに含まれます。

交換手数料

お受けするもの	料金
郵便切手、通常はがき	1枚につき 5円
往復はがき、郵便書簡	1枚につき 10円
定形小包包装物	1枚につき 40円
10円未満の郵便切手や郵便はがきなど	提出されるものの合計額の半額

お年玉付郵便はがき(年賀はがき)等の無料交換

近親者のご不幸による服喪のため、ご利用いただけなくなったお年玉付郵便はがき・寄附金付お年玉付郵便切手については、無料で通常切手類と交換します。

お手持ちの切手類	お渡しする切手類
<ul style="list-style-type: none"> お年玉付郵便はがき (四面連刷、インクジェット紙、くぼみ入り、寄附金付、 広告付を含みます。) 寄附金付お年玉付郵便切手 <p>(注) 寄附金付お年玉付ではない年賀切手は無料交換できません。</p>	<ul style="list-style-type: none"> 通常切手(慶弔切手を含みます。) 通常はがき、往復はがき (上表の「その他の郵便はがき」を含みます。) 郵便書簡(ミニレター) 定形小包包装物 <p>(注) 特殊切手及びお年玉付郵便はがき・切手とは交換できません。</p>

無料交換期間は、お手持ちのお年玉付郵便はがき等の販売開始日からその年の年賀特別郵便物の引受終了日(12月28日)までです。

簡易郵便局を除くすべての郵便局の窓口へ備え付けの年賀葉書等無料交換請求書に請求される方のご住所、お名前、亡くなられた方との続柄等をご記入の上、服喪であることをお申し出ください。

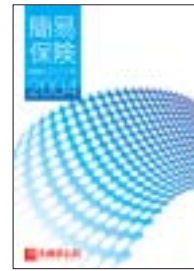
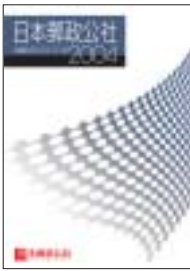
4 主な情報提供資料

日本郵政公社では、広く社会とのコミュニケーションに努め、経営情報を積極的かつ公正に開示することにより、社会から信頼される「開かれた公社」を目指しています。

1 ディスクロージャー冊子

全国の支社・郵便局の窓口等でご覧いただけます。

平成16年版ディスクロージャー冊子



2 ゆうびんホームページ

ゆうびんホームページは、インターネットの急速な普及に合わせて、お客さまがご自宅や職場のパソコンから手軽に郵便サービスについて知ることができるよう、平成8年10月に開設し、これまで様々な改善や機能の追加を行ってきました。

再配達のお申し込みサービス

小包郵便物、ゆうパック、や書留郵便物などの再配達をインターネットからお申し込みできるサービス

郵便追跡サービス

小包郵便物（ゆうパック）、書留郵便物、配達記録郵便物を含みます。翌朝10時郵便物（モーニング10）、EMS（国際スピード郵便物）の配達状況を検索するサービス

配達完了通知サービス

郵便追跡サービス中の郵便物が配達完了したことを電子メールでお知らせするサービス

郵便番号検索

都道府県名、住所の一部から郵便番号を検索するサービス

郵便日数表

郵便番号から、配達予定日や時間帯を検索するサービス

郵便料金シミュレータ

郵便物の重さや数、種類によって料金がいくらになるかをシミュレーションするサービス



「ゆうびんホームページ」の画面



「郵便追跡サービス」の画面

携帯電話端末等からご利用いただけるサービス

携帯電話端末等からも、郵便追跡サービス、郵便番号検索、郵便日数表などのサービスをご利用いただけます。

現在は、iモード、EZweb、VodafoneLive!、H"LINK、AirH"PHONE、Lモード、J-webに対応し、すべての通信キャリアが提供している電話端末等からのインターネット接続サービスでご利用いただけます。



iモード	iMenu → メニューリスト → タウン情報 / 行政 → 郵便局 → 郵便 → 暮らしの情報 → 荷物問い合わせ
EZweb	生活情報を調べる → お役立ち情報 → 行政サービス → 全国 → 郵便局 → 郵便 → 荷物追跡
Vodafone Live!	メニューリスト → 暮らし・健康 → 宅配・郵便
H"LINK	便利 / 辞書検索 / 荷物追跡 → 荷物追跡
AirH"PHONE	オフィシャルメニュー → 便利 / 荷物 / 辞書 → 荷物検索
Lモード	メインメニュー → Lメニューリスト → 生活便利帳 → 郵便 / 電報
J-web	メインメニュー → 家庭・生活

3 郵便局ホームページ

郵便局ホームページ (<http://www.yuubinkyoku.com>) は、お客さまが、簡単に商品・サービスの情報にアクセスしていただけるように、平成16年3月に開設しました。

そのため、郵便局ホームページでは、「キーワード検索」、「50音検索」及び「利用目的別検索」などの検索機能が充実しています。

また、郵便局のイベント情報の掲載や、「郵便局ドットコム通信(メールマガジン)」の配信などにより、様々な情報を提供しています。



4 日本郵政公社ホームページ

日本郵政公社ホームページ (<http://www.japanpost.jp>) は、報道発表資料、公社・IR情報をはじめとした様々な公社に関する情報を発信しています。

また、公社・IR情報では、公社概要、財務情報、公社情報などの経営情報を掲載しているほか、ディスクロージャー冊子についても、お客さまのパソコン等での閲覧・ダウンロードが可能です。



5 情報公開窓口

独立行政法人等の保有する情報の公開に関する法律(平成13年法律第140号)に基づき、日本郵政公社が保有する公社文書を皆さまからの請求に応じて開示します。本社及び支社(全国13か所)に開設する情報公開窓口にご相談ください。

開設時間 9:45～12:00と13:00～17:00

12:00～13:00と16:30～17:00は新規受付を行いません。

土・日、祝日と年末年始は開設しません。

詳しくはこちらをご覧ください

『日本郵政公社情報公開の手引き』

<http://www.japanpost.jp/top/kokai/index.html>

(制度の概要、情報公開のしくみ、開示請求のしかた、情報公開窓口一覧 など)

5

都道府県別郵便局数

平成16年3月31日現在

都道府県	普通郵便局			特定郵便局			簡易郵便局	計
	集配	無集配	小計	集配	無集配	小計		
北海道	73	1	74	378	772	1,150	322	1,546
青森	11	-	11	70	186	256	95	362
岩手	15	-	15	100	193	293	134	442
宮城	18	3	21	84	260	344	96	461
秋田	10	-	10	90	173	263	128	401
山形	13	-	13	80	196	276	112	401
福島	24	-	24	131	280	411	129	564
茨城	39	-	39	62	364	426	58	523
栃木	21	-	21	60	230	290	50	361
群馬	21	-	21	45	236	281	44	346
埼玉	55	1	56	25	543	568	25	649
千葉	49	1	50	53	590	643	40	733
神奈川	56	3	59	15	681	696	18	773
山梨	14	-	14	33	154	187	73	274
東京	89	27	116	16	1,379	1,395	11	1,522
新潟	33	-	33	133	369	502	162	697
長野	29	-	29	124	293	417	233	679
富山	20	-	20	28	164	192	88	300
石川	11	-	11	51	193	244	84	339
福井	10	-	10	47	154	201	37	248
岐阜	24	-	24	100	229	329	102	455
静岡	37	-	37	78	373	451	120	608
愛知	67	1	68	53	716	769	99	936
三重	17	-	17	80	275	355	98	470
滋賀	16	-	16	40	173	213	32	261
京都	28	-	28	46	368	414	39	481
大阪	69	7	76	8	1,010	1,018	35	1,129
兵庫	51	-	51	93	696	789	129	969
奈良	17	-	17	42	182	224	88	329
和歌山	14	-	14	53	196	249	54	317
鳥取	4	-	4	46	97	143	100	247
島根	9	-	9	100	148	248	122	379
岡山	23	-	23	95	301	396	114	533
広島	29	2	31	123	430	553	121	705
山口	20	-	20	97	237	334	65	419
徳島	10	-	10	58	135	193	36	239
香川	15	-	15	31	143	174	38	227
愛媛	18	-	18	68	231	299	81	398
高知	14	1	15	65	149	214	94	323
福岡	58	-	58	54	602	656	97	811
佐賀	13	-	13	36	117	153	40	206
長崎	16	-	16	102	193	295	138	449
熊本	18	-	18	98	277	375	177	570
大分	16	-	16	76	216	292	94	402
宮崎	11	-	11	66	119	185	115	311
鹿児島	24	-	24	141	272	413	282	719
沖縄	13	1	14	56	110	166	21	201
合計	1,262	48	1,310	3,530	15,405	18,935	4,470	24,715

(注) 昭和基地内郵便局及び船内郵便局は含んでいません。

参考：郵便局数の推移

	平成11年度末	平成12年度末	平成13年度末	平成14年度末	平成15年度末
普通郵便局	1,307	1,308	1,308	1,310	1,310
集配局	1,256	1,257	1,257	1,260	1,262
無集配局	51	51	51	50	48
特定郵便局	18,878	18,916	18,934	18,941	18,935
集配局	3,651	3,641	3,627	3,563	3,530
無集配局	15,227	15,275	15,307	15,378	15,405
簡易郵便局	4,579	4,550	4,531	4,501	4,470
計	24,764	24,774	24,773	24,752	24,715

(注) 集配局……郵便物の集配事務を取り扱う郵便局をいいます。

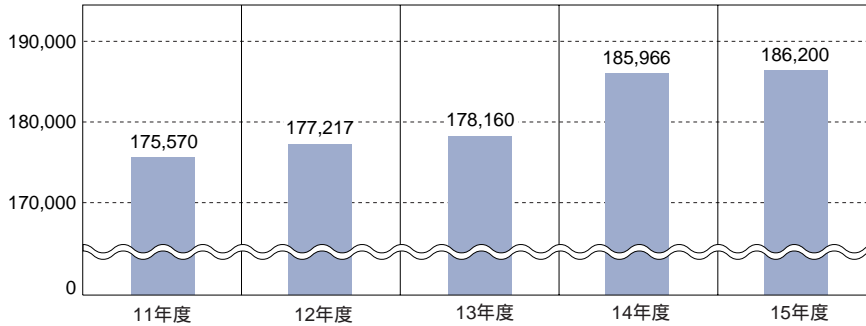
無集配局……郵便物の集配事務を取り扱わない郵便局をいいます(昭和基地内郵便局及び船内郵便局を含んでいません。)

簡易郵便局…郵便局の窓口で取り扱うべき事務を地方自治体、農業協同組合、漁業協同組合、一定の要件を備える個人などに委託し、この受託者が開設する郵便局をいいます。

6 その他の業務概要

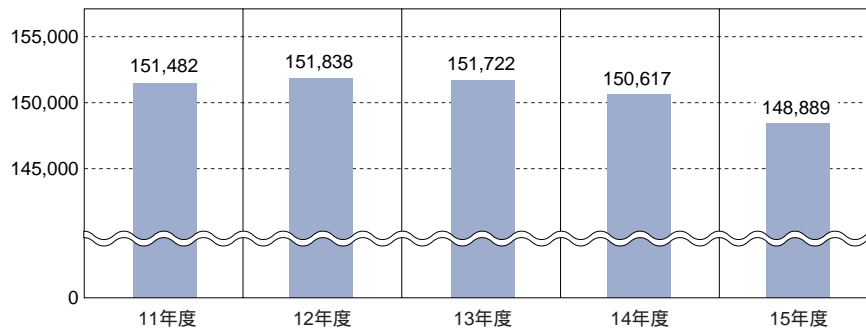
■郵便ポスト設置数

単位：本



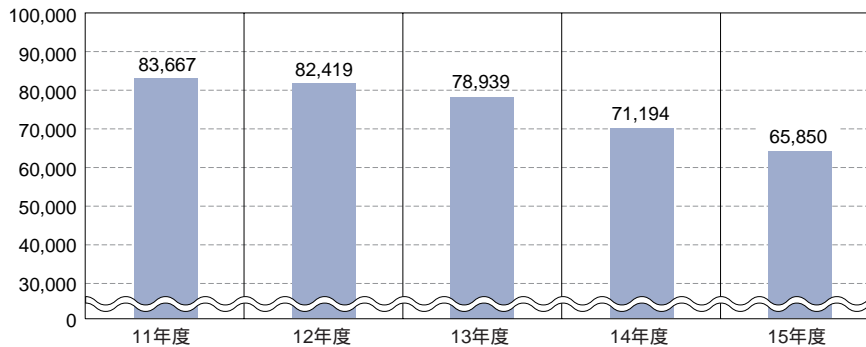
■郵便切手類販売所・印紙売りさばき所数

単位：か所



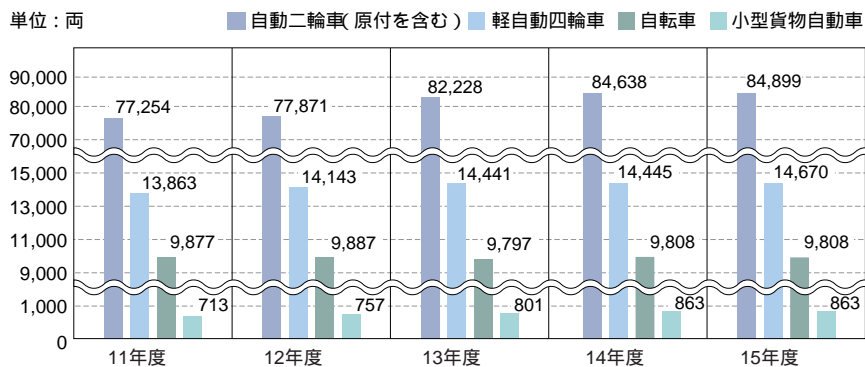
■ゆうパック取次所数

単位：か所

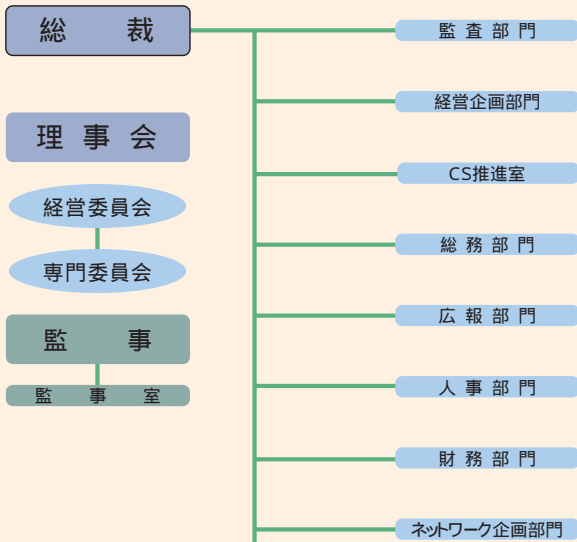


■郵便事業用車両の保有台数

単位：両



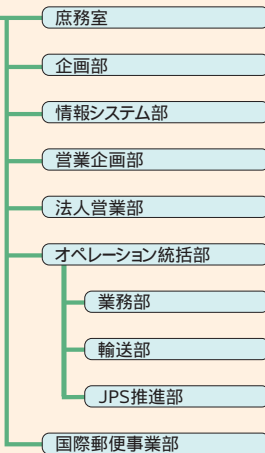
本社組織



- 役員
- | | |
|---------|--------|
| 総 裁 | 生田 正治 |
| 副総裁 | 高橋 俊裕 |
| 副総裁 | 團 宏明 |
| 理 事 | 山下 泉 |
| 理 事 | 稲村 公望 |
| 理 事 | 広瀬 俊一郎 |
| 理 事 | 本保 芳明 |
| 理 事 | 西村 清司 |
| 理 事 | 高橋 守和 |
| 理 事 | 小野 俊郎 |
| 理 事 | 佐々木 英治 |
| 理 事 | 斎尾 親徳 |
| 理 事 | 伊藤 高夫 |
| 理 事 | 岡田 克行 |
| 理事(非常勤) | 池尾 和人 |
| 理事(非常勤) | 北城 恪太郎 |
| 理事(非常勤) | 宗国 旨英 |
| 監 事 | 浅井 八郎 |
| 監 事 | 二村 英男 |
| 監事(非常勤) | 井上 秀一 |

郵便事業本部

- 郵便業務関係役員
- | | |
|-----|--------|
| 副総裁 | 高橋 俊裕 |
| 理 事 | 佐々木 英治 |
| 理 事 | 本保 芳明 |
| 理 事 | 岡田 克行 |



郵便貯金事業本部

簡易保険事業本部

その他の組織

- ・郵政総合研究所(1か所)
- ・郵政資料館(1か所)
(分館(2か所))
- ・物流センター(4か所)
- ・法人営業推進本部(郵便)
(2か所)
- ・かんぽコールセンター(1か所)

地方組織

監査本部

- ・北海道監査本部
- ・東北監査本部
- ・関東監査本部
- ・信越監査本部
- ・北陸監査本部
- ・東海監査本部
- ・近畿監査本部
- ・中国監査本部
- ・四国監査本部
- ・九州監査本部
- ・地区監査室(47か所)

支社

- ・北海道支社
- ・東北支社
- ・関東支社
- ・東京支社
- ・南関東支社
- ・信越支社
- ・北陸支社
- ・東海支社
- ・近畿支社
- ・中国支社
- ・四国支社
- ・九州支社
- ・沖縄事務所
- ・貯金事務センター(11か所)
- ・貯金事務計算センター(2か所)
- ・簡易保険事務センター(7か所)

郵便局(約24,700局)

- 郵便局(約20,200局)
- 参考
- 簡易郵便局(約4,500局)

附属施設

- ・簡易保険加入者福祉施設
(97か所)
- ・逓信病院(14か所)
- ・郵政健康管理センター
(22か所)
- ・職員訓練所(11か所)

は郵便業務

7 本社及び支社・事務所の所在地

平成16年3月31日現在

	郵便番号	所在地
本 社	〒100-8798	東京都千代田区霞が関1丁目3番2号
北海道支社	〒060-8797	北海道札幌市中央区北2条西4丁目3番地
東北支社	〒980-8797	宮城県仙台市青葉区一番町1丁目1番34号
関東支社	〒330-9797	埼玉県さいたま市中央区新都心3番地1
南関東支社	〒220-8797	神奈川県横浜市西区平沼1丁目1番3号
東京支社	〒100-8797	東京都千代田区大手町2丁目3番2号
信越支社	〒380-8797	長野県長野市栗田801番地
北陸支社	〒920-8797	石川県金沢市尾張町1丁目1番1号
東海支社	〒469-8797	愛知県名古屋市中区丸の内3丁目2番5号
近畿支社	〒530-8797	大阪府大阪市中央区北浜東3番9号
中国支社	〒730-8797	広島県広島市中区東白島町19番8号
四国支社	〒790-8797	愛媛県松山市宮田町8番地5
九州支社	〒860-8797	熊本県熊本市城東町1番1号
沖縄事務所	〒900-8797	沖縄県那覇市東町26番29号

(注) 沖縄事務所は平成16年7月1日、沖縄支社となりました。

8 お客さま相談窓口

郵便の相談窓口

郵便に関するお客さまからの電話によるお問い合わせ等にお答えする「郵便サービス案内センター」を設置しています(全国14か所)。詳細は、次のとおりです。

	案内時間	電話番号
平日	8:00 ~ 22:00	全国統一フリーダイヤル ふみにはハロー 0120-232886
土・日及び休日	9:00 ~ 19:00	

インターネットを通じたお問い合わせの受付

郵便サービス案内センターにメールを送信することができます。ゆうびんホームページ(<http://www.post.japan.post.jp/>)にアクセスいただき、「ご意見お問い合わせ」をクリック、「インターネットを通じたお問い合わせの受付」をクリックしてお問い合わせください。

郵便テレフォン&ファクシミリサービスの実施

郵便商品・料金等の情報を、お客さまがいつでも簡単に得られるようにするため、音声応答装置により音声又は文字等でご案内するサービス(郵便テレフォン&ファクシミリサービス)を実施しています。なお、文字等の情報の取出しは、電話付きFAXからのご利用となります。

案内時間	電話番号
24時間	全国統一フリーダイヤル ふみにはハイ 0120-232881

その他の相談窓口

日本郵政公社お客さま相談センター

受付時間	電話番号
9:00 ~ 17:00 (土日・休日を除く。)	全国統一フリーダイヤル おはなしなあに 0120-087472

明治

- 4年..... 郵便創業(東京 - 大阪間に新式郵便の取扱開始) / 郵便切手の発行開始
- 5年..... 郵便制度を全国的に実施 / 書留郵便の取扱開始 / 海外郵便手続を規定
- 6年..... 郵便料金の全国均一制実施 / 郵便はがきの発行開始 / 郵便事業の政府専掌(独占)確立
- 7年..... 郵便切手の消印に初めて日付印使用
- 8年..... 郵便役所・郵便取扱所を郵便局と改称
- 10年..... 万国郵便連合に加盟(ベルン条約施行)
- 15年..... 「郵便条例」が制定され、郵便物は第一種から第四種に分類
- 18年..... 逓信省創設 / 往復はがきの発行開始
- 19年..... 郵便局の等級(1~3級)を制定
- 20年..... 逓信省のマークとして「〒」を制定
- 25年..... 小包郵便の取扱開始
- 27年..... 最初の記念切手(明治天皇大婚25年切手)2種類を発行
- 29年..... 代金引換小包郵便の取扱開始
- 33年..... 郵便法制定
- 34年..... 赤いポスト登場
- 44年..... 速達郵便の取扱開始

大正

- 8年..... 郵便切手別納郵便の取扱開始
- 14年..... 東京 - 大阪 - 福岡に航空郵便が正式に開始

昭和

- 4年..... 航空郵便規則制定
- 6年..... 風景印の使用開始
- 10年..... 年賀切手の発行開始
- 12年..... 速達制度が全国に拡大
- 16年..... 太平洋戦争の勃発に伴い一部を除いた外国あて郵便物の取扱停止
- 19年..... 料金後納郵便制度を新設
- 21年..... 外国郵便業務が一部再開
- 23年..... 新「郵便法」・新「郵便規則」が施行
- 24年..... 郵政省発足 / 郵政事業特別会計法、簡易郵便局法が施行 / お年玉付郵便はがきの発行開始
- 25年..... 暑中見舞用郵便はがきの発行開始
- 27年..... 郵便料金計器別納郵便の取扱開始
- 36年..... 差出口が2つある郵便差出箱(ポスト)を初めて設置
- 41年..... 書籍小包の取扱開始
- 43年..... 3けた又は5けたの郵便番号制の実施 / 郵便番号自動読取区分機の実用化
- 44年..... 航空小包制度新設
- 50年..... 国際ビジネス郵便(EMS)の取扱開始
- 54年..... 「ふみの日」を設定
- 56年..... 配達の一度化の実施 / 電子郵便の取扱開始 / エコーはがきの発行開始
- 57年..... 書留郵便にバーコードシステムを導入
- 58年..... 小包包装用品の販売開始
- 59年..... 自府県及び隣接府県における全種別郵便物の翌日配達体制確立
- 60年..... コンピュータ発信型電子郵便の取扱開始 / 超特急郵便の取扱開始
- 61年..... くじ付暑中見舞用郵便はがきの発行開始
全種別郵便物の全国翌日配達又は翌々日配達の実施 / 鉄道郵便の廃止
- 62年..... 広告郵便物の料金割引の実施 / 即日配達郵便の取扱開始
- 63年..... 国際ビジネス郵便(EMS)及び小包追跡システムの導入

平成

- 元年…… ふるさと切手・お年玉付郵便切手の発行開始
- 2年…… 目の不自由な方のための郵便はがきの発行開始
大都市型簡易郵便局(シティ・ポスト)の新設
- 3年…… ふるさと絵はがき・寄附金付お年玉付切手の発行開始
- 4年…… 再生紙を使用した寄附金付広告付はがきの発行開始
- 5年…… 活き活き情報交流サービスの開始/郵便切手などの海外販売の実施
- 6年…… 国際エクスプレスメール(EMS)損害賠償制度の充実
- 7年…… 翌朝10時郵便(モーニング10)の取扱開始
配達記録郵便の取扱開始
- 8年…… 保冷郵便(チルドゆうパック)の取扱開始
- 9年…… 定形外郵便物、市内特別郵便物等の料金引下げ
過疎地域における高齢者の在宅福祉支援サービス(ひまわりサービス)の実施
- 10年…… 7けたの郵便番号制の実施/バーコード付郵便物の料金割引制度の創設
民間運送事業者との協力による保冷荷物の取扱いの実施/冊子小包の創設
- 11年…… ゆうパック(郵便小包)のサービス改善(配達時間帯希望サービスの実施、
一般小包の取扱重量の最大限を20kgに拡大)
新郵便日数表の公表
- 12年…… ハイブリッドメールサービスの実施
EMS 配達時間保証(タイムサーテン)サービスの実施
- 13年…… 郵政事業庁発足
EMSの国内名称を「国際スピード郵便」に変更
電子内容証明サービスの実施/本人限定受取郵便サービスの実施
ネットショップ参入支援システムの提供
第三种郵便物の料金割引制度の改善
(1週間程度の余裕承諾・ロールパレット等差出しによる割引率を設定)
一般小包の料金割引制度の改善
(3日程度の余裕承諾・ロールパレット等差出し・利用実績による割引率を設定)
冊子小包の料金割引制度等の改善
(重量区分の細分化・同時に1万個以上差出しの特別料金の設定、ロールパレット等差出し・利用実績による減額率の設定、月間割引率の拡大)
- 14年…… シール式郵便切手(50円普通切手、80円普通切手)の発売
10kgまでの一般小包に均一の特別料金を新設
- 15年…… 日本郵政公社発足
配達時間帯を21時まで延長
インターネットによる再配達依頼受付及び配達完了電子メール通知の開始
一般小包・簡易書留の損害賠償限度額の引き上げ
写真付切手サービスの実施
定形小包郵便物「EXPACK500」サービスの実施
翌日配達エリアの拡大
定形外郵便物・冊子小包郵便物等の料金の見直し(重量区分を簡素化し、一部料金引下げ)
定形外郵便物に係る広告郵便物等の料金割引制度の改善
(地域区分局等差出しによる割引率の拡大、ロールパレット等差出しによる割引率を設定)
家庭系パソコン回収システムにおける回収物のゆうパックとしての取扱い開始
小包郵便物の大きさ及び重量の拡大
(長さ1m以内を廃止
(長さ、幅及び厚さの合計 1.5m以内 1.7m以内)
重量20kg以下 30kg以下)
着払小包郵便物の料金割引制度の新設
ゆうパックの配達日指定料金を無料化
- 16年…… 冊子小包郵便物適用対象の拡大(CD、DVD等)、特別料金の適用条件の緩和、新設
びん類等のゆうパック包装用品の販売
ゆうパックの配達時間帯希望サービスの拡充
(「午後」の時間帯を「午後(12時頃～14時頃)・午後(14時頃～17時頃)」に区分)
ゆうパックの重量区分のうち10kgを11kgに、20kgを21kgに拡大
冊子小包郵便物の配達記録郵便取扱いの実施、年間を通じて適用する特別料金
(100gまでの一律料金)の新設