

# 施設概要

---

- ※1 所在地は廃止時点の市町村名で記載
- ※2 原則として最終改築後の写真を掲載したが、診療所については『簡易保険郵便年金福祉事業団十年史』（1972年）より転載した

# I かんぽの宿 (旧加入者ホーム、保養センター等)

※1 酒田総合レクセセンター、那覇レクセセンターは2007年からかんぽの宿

※2 民営化以前に廃止した介護機能付終身利用型加入者ホーム「カーサ・デ・かんぽ浦安」を含む

※3 廃止欄の(※譲渡)は2022年4月の事業譲渡分

※4 すべてのかんぽの宿にレストラン、売店、大浴場を付帯している

## ① 小樽



所在地	北海道小樽市
開設	1959年11月1日 (客室18室、定員66人/長期棟14室、定員20人)
改築	1985年7月21日 (客室31室、定員121人)
廃止	2020年4月30日
敷地面積 (㎡)	22,837
建物延床面積 (㎡)	6,012
構造	鉄筋コンクリート造4階
付帯施設	かぜーる小樽 (住宅型有料老人ホーム)、会議室、露天風呂、テニスコート
温泉	カルシウム・ナトリウム-塩化物泉

## ② 網走



所在地	北海道網走市
開設	1978年7月30日 (客室27室、定員103人)
改築	-
廃止	2004年3月31日
敷地面積 (㎡)	21,792
建物延床面積 (㎡)	3,244
構造	鉄筋コンクリート造3階
付帯施設	カラオケルーム
温泉	単純泉

## ③ 層雲峡



所在地	北海道上川町
開設	1972年8月1日 (客室28室、定員95人)
改築 (移転)	2002年6月5日 (客室49室、定員140人) ※上川町内で移転
廃止	2006年3月31日
敷地面積 (㎡)	30,683
建物延床面積 (㎡)	7,834
構造	鉄筋コンクリート造5階・塔屋2階
付帯施設	会議室、露天風呂、カラオケルーム
温泉	単純泉

## ④ 十勝川



所在地	北海道音更町
開設	1968年12月7日 (客室42室、定員155人)
改築	1991年4月6日 (客室43室、定員150人)
廃止	2014年9月30日
敷地面積 (㎡)	18,233
建物延床面積 (㎡)	4,452
構造	鉄筋コンクリート造3階
付帯施設	会議室、露天風呂、パークゴルフ場
温泉	植物性モール温泉

## ⑤ 洞爺



所在地	北海道虻田町（現洞爺湖町）
開設	1967年9月23日（客室25室、定員82人）
改築	1987年12月1日（客室36室、定員130人）
廃止	2004年3月31日
敷地面積（㎡）	13,401
建物延床面積（㎡）	5,658
構造	鉄筋コンクリート造4階・地下1階
付帯施設	会議室、露天風呂
温泉	ナトリウム・カルシウム－塩化物・炭酸水素塩・硫酸塩泉

## ⑥ 大沼



所在地	北海道七飯町
開設	1972年12月1日（客室33室、定員115人）
改築	－
廃止	2005年3月31日
敷地面積（㎡）	34,414
建物延床面積（㎡）	2,922
構造	鉄筋コンクリート造3階一部2階
付帯施設	会議室、露天風呂
温泉	単純泉

## ⑦ 碓ヶ関



所在地	青森県碓ヶ関村（現平川市）
開設	1964年12月10日（客室29室、定員103人）
改築	1987年12月25日（客室33室、定員120人）
廃止	2004年3月31日
敷地面積（㎡）	13,249
建物延床面積（㎡）	6,165
構造	鉄筋コンクリート造3階・塔屋1階
付帯施設	会議室
温泉	ナトリウム・カルシウム－塩化物泉

## ⑧ 十和田



所在地	青森県十和田市
開設	1975年7月10日（客室40室、定員150人）
改築	1997年9月25日（客室41室、定員150人）
廃止	2005年3月31日
敷地面積（㎡）	15,204
建物延床面積（㎡）	7,179
構造	鉄筋コンクリート造6階
付帯施設	会議室、露天風呂、アネックススポーツランド（テニスコート、ゲートボール場）
温泉	単純泉

## ⑨ 盛岡



所在地	岩手県盛岡市
開設	1970年3月14日（客室24室、定員80人）
改築	1993年2月1日（客室36室、定員130人）
廃止	2006年3月31日
敷地面積（㎡）	13,032
建物延床面積（㎡）	5,852
構造	鉄筋コンクリート造5階・塔屋1階
付帯施設	会議室、多目的ホール
温泉	単純泉

## ⑩ 一関



所在地	岩手県一関市
開設	1970年3月18日（客室28室、定員92人）
改築	1999年3月13日（客室55室、定員180人）
廃止（※譲渡）	2022年4月5日
敷地面積（㎡）	50,579
建物延床面積（㎡）	9,209
構造	鉄骨鉄筋コンクリート造8階
付帯施設	会議室、露天風呂、貸切風呂、カラオケルーム
温泉	ナトリウム-塩化物泉

## ⑪ 男鹿



所在地	秋田県男鹿市
開設	1979年7月1日（客室31室、定員122人）
改築	-
廃止	2004年3月31日
敷地面積（㎡）	14,272
建物延床面積（㎡）	4,531
構造	鉄筋コンクリート造3階
付帯施設	会議室
温泉	含硫黄-ナトリウム・カルシウム-塩化物泉

## ⑫ 横手



所在地	秋田県横手市
開設	1970年2月14日（客室24室、定員80人）
改築	1995年12月28日（客室42室、定員151人）
廃止	2014年9月30日
敷地面積（㎡）	15,370
建物延床面積（㎡）	8,270
構造	鉄筋コンクリート造3階・塔屋1階
付帯施設	会議室、露天風呂、カラオケルーム
温泉	ナトリウム-塩化物泉

## ⑬ 白石



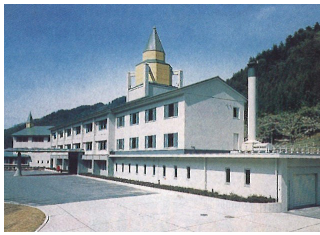
所在地	宮城県白石市
開設	1963年7月18日（客室28室、定員87人／長期棟20室、定員30人）
改築	1982年7月21日（客室38室、定員149人）
廃止	2006年3月31日
敷地面積（㎡）	21,635
建物延床面積（㎡）	6,146
構造	鉄筋コンクリート造5階・地下1階
付帯施設	会議室、カラオケルーム、テニスコート、ゲートボール場
温泉	ナトリウム-塩化物・硫酸塩泉

## ⑭ 松島



所在地	宮城県東松島市
開設	1975年12月24日（客室39室、定員154人）
改築	1996年11月3日（客室54室、定員201人）
廃止	2016年3月31日
敷地面積（㎡）	19,111
建物延床面積（㎡）	7,440
構造	鉄筋コンクリート造4階
付帯施設	会議室、露天風呂、家族風呂（露天風呂付）、アネックススポーツランド（フットサルコート・テニスコート、ゲートボール場、マレットゴルフ場、多目的グラウンド）
温泉	カルシウム・ナトリウム-塩化物泉

## 15 米沢



所在地	山形県米沢市
開設	1969年6月28日（客室25室、定員81人）
改築	1993年12月29日（客室34室、定員120人）
廃止	2006年3月31日
敷地面積（㎡）	12,743
建物延床面積（㎡）	5,074
構造	鉄筋コンクリート造3階・地下1階
付帯施設	会議室、露天風呂
温泉	カルシウム－硫酸塩泉

## 16 酒田



所在地	山形県酒田市
開設	1996年1月20日（客室39室、定員150人）※総合レクセンターとして開業、2011年からかんぼの宿
改築	－
廃止	2020年4月30日
敷地面積（㎡）	76,435
建物延床面積（㎡）	6,636
構造	鉄筋コンクリート造5階
付帯施設	会議室、露天風呂、（屋内）テニスコート兼ゲートボール場兼フットサルコート、（屋外）テニスコート、ゲートボール場
温泉	単純泉

## 17 郡山



所在地	福島県郡山市
開設	1968年4月27日（客室24室、定員80人）
改築	1981年4月18日（客室36室、定員142人）
廃止	2020年1月31日
敷地面積（㎡）	26,852
建物延床面積（㎡）	6,325
構造	鉄筋コンクリート造3階・地下1階・塔屋1階
付帯施設	会議室、露天風呂、貸切風呂、カラオケルーム、マレットゴルフ場、すこやかサロン
温泉	アルカリ性単純泉

## 18 いわき



所在地	福島県いわき市
開設	1973年11月21日（客室42室、定員155人）
改築	1998年12月6日（客室59室、定員200人）
廃止（※譲渡）	2022年4月1日
敷地面積（㎡）	27,048
建物延床面積（㎡）	10,341
構造	鉄筋コンクリート造8階・塔屋1階
付帯施設	会議室、露天風呂、貸切風呂、カラオケルーム、テニスコート
温泉	ナトリウム－塩化物強塩泉

## 19 大洗



所在地	茨城県大洗町
開設	1969年2月1日（客室25室、定員84人）
改築	1988年9月11日（客室52室、定員200人）
廃止（※譲渡）	2022年4月5日
敷地面積（㎡）	17,438
建物延床面積（㎡）	7,312
構造	鉄筋コンクリート造5階・地下1階
付帯施設	会議室、露天風呂、貸切風呂
温泉	ナトリウム－塩化物冷鉱泉

## 20 潮来



所在地	茨城県潮来市
開設	1971年3月11日（客室24室、定員75人）
改築	1995年8月7日（客室58室、定員214人）
廃止（※譲渡）	2022年4月5日
敷地面積（㎡）	12,839
建物延床面積（㎡）	8,059
構造	鉄筋コンクリート造4階
付帯施設	会議室、カラオケルーム、テニスコート
温泉	ナトリウム-塩化物泉

## 21 塩原



所在地	栃木県那須塩原市
開設	1966年10月1日（客室20室、定員70人）
改築	1983年11月19日（客室39室、定員153人）
廃止（※譲渡）	2022年4月5日
敷地面積（㎡）	11,052
建物延床面積（㎡）	5,802
構造	鉄筋コンクリート造4階・地下1階
付帯施設	会議室、露天風呂、カラオケルーム
温泉	ナトリウム・カルシウム-塩化物泉

## 22 栃木喜連川温泉



所在地	栃木県さくら市
開設	1987年7月17日（客室53室、定員200人）
改築	-
廃止（※譲渡）	2022年4月5日
敷地面積（㎡）	66,540（日帰り館含む）
建物延床面積（㎡）	12,136（日帰り館含む）
構造	鉄筋コンクリート造5階・地下1階
付帯施設	会議室、露天風呂、貸切風呂、カラオケルーム、カラオケボックス、ゲートボール場、テニスコート、グラウンドゴルフ場
温泉	含硫黄-ナトリウム-塩化物泉

## 23 草津



所在地	群馬県草津町
開設	1983年7月22日（客室48室、定員180人）
改築	-
廃止	2014年9月30日
敷地面積（㎡）	49,740
建物延床面積（㎡）	6,396
構造	鉄筋コンクリート造4階
付帯施設	会議室、露天風呂、家族風呂、カラオケルーム
温泉	酸性-塩化物・硫酸塩泉

## 24 磯部



所在地	群馬県安中市
開設	1966年6月20日（客室42室、定員155人）
改築	1985年3月24日（客室51室、定員205人）
廃止	2020年1月31日
敷地面積（㎡）	14,313
建物延床面積（㎡）	7,617
構造	鉄筋コンクリート造4階・塔屋1階
付帯施設	会議室、露天風呂、カラオケルーム
温泉	ナトリウム-塩化物・炭酸水素塩泉

## 25 寄居



所在地	埼玉県寄居町
開設	1970年8月27日（客室24室、定員78人）
改築	1990年6月23日（客室51室、定員183人）
廃止（※譲渡）	2022年4月5日
敷地面積（㎡）	15,817
建物延床面積（㎡）	7,492
構造	鉄筋コンクリート造6階・塔屋1階
付帯施設	会議室、露天風呂、貸切風呂（介護機能付）、カラオケルーム、多目的ルーム
温泉	アルカリ性単純泉

## 26 青梅



所在地	東京都青梅市
開設	1972年3月20日（客室42室、定員165人）
改築	1995年4月15日（客室52室、定員200人）
廃止（※譲渡）	2022年4月5日
敷地面積（㎡）	6,651
建物延床面積（㎡）	8,235
構造	鉄骨鉄筋コンクリート造7階・塔屋1階
付帯施設	会議室、小浴場（貸切風呂）、麻雀ルーム
温泉	アルカリ性単純温泉

## 27 伊豆大島



所在地	東京都大島町
開設	1977年3月25日（客室28室、定員107人）
改築	-
廃止	2000年3月31日
敷地面積（㎡）	10,916
建物延床面積（㎡）	3,209
構造	鉄筋コンクリート造3階
付帯施設	ゲートボール場
温泉	トロン泉

## 28 鴨川



所在地	千葉県鴨川市
開設	1965年2月25日（客室38室、定員124人／長期棟59室、定員86人）
改築	1989年6月11日（客室53室、定員200人） 2021年3月6日（客室103室、定員243人）
廃止（※譲渡）	2022年4月5日
敷地面積（㎡）	19,223
建物延床面積（㎡）	10,114
構造	鉄骨鉄筋コンクリート造7階
付帯施設	会議室、貸切風呂、カラオケルーム
温泉	ミネラル泉

## 29 旭



所在地	千葉県旭市
開設	1974年10月3日（客室38室、定員140人）
改築（移転）	1999年4月12日（客室61室、定員200人） <small>※旭市内で移転 ※定員にはコテージ（56人）を含まない</small>
廃止（※譲渡）	2022年4月5日
敷地面積（㎡）	26,063
建物延床面積（㎡）	11,012
構造	鉄筋コンクリート造10階・塔屋1階
付帯施設	コテージ（10棟）、会議室、露天風呂、カラオケルーム
温泉	ナトリウム-塩化物強塩泉

### 30 勝浦



所在地	千葉県勝浦市
開設	1980年7月17日（客室50室、定員201人）
改築	-
廃止	2020年1月31日
敷地面積（㎡）	16,787
建物延床面積（㎡）	6,106
構造	鉄筋コンクリート造5階・塔屋1階
付帯施設	会議室、露天風呂、カラオケルーム、カラオケ広場
温泉	ナトリウム-塩化物泉

### 31 箱根



所在地	神奈川県箱根町
開設	1970年10月1日（客室30室、定員111人）
改築	1990年12月28日（客室29室、定員115人）
廃止	2020年1月31日
敷地面積（㎡）	7,584
建物延床面積（㎡）	3,135
構造	鉄筋コンクリート造4階
付帯施設	露天風呂
温泉	単純泉

### 32 石和



所在地	山梨県笛吹市
開設	1966年9月20日（客室24室、定員85人）
改築	1977年7月21日（客室38室、定員147人） 1991年12月25日（客室54室、定員200人）
廃止（※譲渡）	2022年4月1日
敷地面積（㎡）	16,785
建物延床面積（㎡）	7,706
構造	鉄筋コンクリート造5階・塔屋1階
付帯施設	会議室、露天風呂、貸切風呂、カラオケルーム、テニスコート、麻雀ルーム
温泉	単純泉

### 33 山中湖



所在地	山梨県山中湖村
開設	1978年7月12日（客室28室、定員113人）
改築	-
廃止	2007年3月31日
敷地面積（㎡）	9,813
建物延床面積（㎡）	3,387
構造	鉄筋コンクリート造3階
付帯施設	露天風呂、カラオケルーム、テニスコート、マレットゴルフ場
温泉	アルカリ性単純泉

### 34 柏崎



所在地	新潟県柏崎市
開設	1964年8月20日（客室24室、定員80人／長期棟13室、定員18人）
改築	1982年7月17日（客室34室、定員130人）
廃止	2016年5月24日
敷地面積（㎡）	27,361
建物延床面積（㎡）	5,456
構造	鉄筋コンクリート造3階・地下1階
付帯施設	会議室
温泉	アルカリ性単純泉



### 35 佐渡



所在地	新潟県佐渡市
開設	1972年7月28日 (客室29室、定員100人)
改築	1995年4月18日 (客室40室、定員150人)
廃止	2006年3月31日
敷地面積 (㎡)	8,565
建物延床面積 (㎡)	6,417
構造	鉄筋コンクリート造4階
付帯施設	会議室、カラオケルーム、ゲームコーナー
温泉	ナトリウム-塩化物泉

### 36 妙高高原 (旧 妙高)



所在地	新潟県妙高市
開設	1965年12月5日 (客室36室、定員121人)
改築	1986年11月2日 (客室34室、定員141人)
廃止	2006年3月31日
敷地面積 (㎡)	50,916
建物延床面積 (㎡)	5,966
構造	鉄筋コンクリート造3階・地下1階
付帯施設	会議室、テニスコート
温泉	単純硫黄泉

### 37 鹿教湯



所在地	長野県上田市
開設	1967年3月5日 (客室30室、定員93人)
改築	1985年3月23日 (客室29室、定員103人)
廃止	2007年3月31日
敷地面積 (㎡)	9,720
建物延床面積 (㎡)	4,703
構造	鉄筋コンクリート造4階・塔屋1階
付帯施設	会議室、貸切風呂 (介護機能付)
温泉	単純泉

### 38 諏訪



所在地	長野県諏訪市
開設	1968年8月10日 (客室22室、定員74人)
改築	1991年9月19日 (客室36室、定員130人)
廃止	2020年1月31日
敷地面積 (㎡)	11,751
建物延床面積 (㎡)	6,293
構造	鉄筋コンクリート造5階・地下1階
付帯施設	会議室、カラオケルーム
温泉	単純泉

### 39 富山



所在地	富山県富山市
開設	1968年11月12日 (客室25室、定員82人)
改築	1988年6月24日 (客室40室、定員150人)
廃止	2020年1月31日
敷地面積 (㎡)	13,416
建物延床面積 (㎡)	6,521
構造	鉄筋コンクリート造5階
付帯施設	会議室、露天風呂、貸切風呂、カラオケルーム
温泉	ナトリウム-塩化物・炭酸水素泉

## 40 越中庄川峡



所在地	富山県利賀村（現南砺市）
開設	1984年10月29日（客室17室、定員74人）
改築	-
廃止	2004年3月31日
敷地面積（㎡）	17,130
建物延床面積（㎡）	4,739
構造	鉄筋コンクリート造5階
付帯施設	テニスコート
温泉	ナトリウム・カルシウム-塩化物・硫酸塩泉

## 41 和倉



所在地	石川県七尾市
開設	1962年5月25日（客室37室、定員110人／長期棟13室、定員18人）
改築	1981年4月1日（客室42室、定員150人）
廃止	2002年3月31日
敷地面積（㎡）	27,393
建物延床面積（㎡）	5,863
構造	鉄筋コンクリート造3階
付帯施設	会議室、屋内ゲートボール場、ファミリーゴルフ場
温泉	含塩化土類・食塩泉

## 42 山代



所在地	石川県加賀市
開設	1967年11月25日（客室22室、定員76人）
改築	1975年7月1日（客室41室、定員155人） 1991年9月28日（客室46室、定員170人）
廃止	2014年9月30日
敷地面積（㎡）	8,804
建物延床面積（㎡）	6,203
構造	鉄筋コンクリート造3階・塔屋1階
付帯施設	会議室、露天風呂、カラオケルーム
温泉	アルカリ性単純泉

## 43 福井



所在地	福井県福井市
開設	1969年12月12日（客室24室、定員80人）
改築	1996年3月6日（客室33室、定員124人）
廃止（※譲渡）	2022年4月5日
敷地面積（㎡）	16,780
建物延床面積（㎡）	7,391
構造	鉄筋コンクリート造3階・地下1階
付帯施設	会議室、カラオケルーム
温泉	-

## 44 熱海本館



所在地	静岡県熱海市
開設	1955年10月5日（客室28室、定員84人／中・長期棟133室、定員183人）
改築	1972年4月16日（客室27室、定員91人） 1998年10月11日（客室159室、定員318人）
廃止（※譲渡）	2022年4月5日
敷地面積（㎡）	21,848
建物延床面積（㎡）	16,414
構造	鉄骨鉄筋コンクリート造9階
付帯施設	会議室、露天風呂、カラオケルーム、麻雀室、整体ルーム、図書室
温泉	カルシウム・ナトリウム-塩化物・硫酸塩泉

## 45 熱海別館



所在地	静岡県熱海市
開設	1979年4月1日（客室45室、定員178人）
改築	2000年7月8日（客室45室、定員164人）
廃止（※譲渡）	2022年4月5日
敷地面積（㎡）	—
建物延床面積（㎡）	4,578
構造	鉄骨鉄筋コンクリート造7階一部1階
付帯施設	半露天風呂、貸切風呂、カラオケルーム
温泉	カルシウム・ナトリウム-塩化物・硫酸塩泉

## 46 修善寺



所在地	静岡県伊豆市
開設	1967年3月13日（客室29室、定員89人／長期棟30室、定員45人）
改築	1986年8月3日（客室32室、定員121人）
廃止	2014年9月30日
敷地面積（㎡）	9,960
建物延床面積（㎡）	5,336
構造	鉄筋コンクリート造3階
付帯施設	会議室、露天風呂、カラオケルーム
温泉	アルカリ性単純泉

## 47 伊豆高原



所在地	静岡県伊東市
開設	1988年7月15日（客室59室、定員225人）
改築	2021年4月1日（客室55室、定員168人）※JPリゾート伊豆高原に名称変更
廃止（※譲渡）	2022年4月5日
敷地面積（㎡）	26,778
建物延床面積（㎡）	8,898
構造	鉄筋コンクリート造3階・地下1階
付帯施設	会議室、露天風呂、貸切風呂、カラオケルーム、テニスコート
温泉	ナトリウム・カルシウム-塩化物・硫酸塩泉

## 48 焼津



所在地	静岡県焼津市
開設	1968年8月24日（客室20室、定員70人）
改築	1977年3月16日（客室38室、定員149人） 1992年3月16日（客室43室、定員160人）
廃止（※譲渡）	2022年4月5日
敷地面積（㎡）	9,296
建物延床面積（㎡）	6,831
構造	鉄骨鉄筋コンクリート造8階・塔屋1階
付帯施設	会議室、展望大浴場、カラオケルーム
温泉	カルシウム・ナトリウム-塩化物温泉

## 49 浜名湖三ヶ日



所在地	静岡県浜松市
開設	1984年2月9日（客室41室、定員150人）
改築	—
廃止	2020年1月31日
敷地面積（㎡）	10,074
建物延床面積（㎡）	5,542
構造	鉄筋コンクリート造4階・地下1階
付帯施設	会議室、露天風呂、カラオケルーム
温泉	ナトリウム・カルシウム-塩化物泉

## 50 三ヶ根



所在地	愛知県西尾市
開設	1965年12月25日（客室25室、定員87人）
改築	1982年3月29日（客室32室、定員124人）
廃止	2015年9月30日
敷地面積（㎡）	93,592
建物延床面積（㎡）	4,342
構造	鉄筋コンクリート造3階・地下2階
付帯施設	会議室、露天風呂、家族風呂、カラオケルーム
温泉	ナトリウム-炭酸水素塩泉

## 51 知多美浜



所在地	愛知県美浜町
開設	1977年6月14日（客室43室、定員163人）
改築	2016年2月4日（客室45室、定員144人）
廃止（※譲渡）	2022年4月5日
敷地面積（㎡）	14,883
建物延床面積（㎡）	5,419
構造	鉄筋コンクリート造5階・塔屋1階
付帯施設	多目的室、露天風呂、カラオケルーム、グラウンドゴルフ場
温泉	ナトリウム-塩化物・炭酸水素塩泉

## 52 恵那



所在地	岐阜県恵那市
開設	1965年1月25日（客室31室、定員102人）
改築	1982年3月24日（客室38室、定員141人） 2001年10月12日（客室54室、定員160人）
廃止（不動産売却）	2023年3月10日
敷地面積（㎡）	20,488
建物延床面積（㎡）	12,062
構造	鉄筋コンクリート造7階
付帯施設	会議室、露天風呂、貸切風呂、カラオケルーム
温泉	単純弱放射能冷鉱泉

## 53 岐阜羽島（旧 羽島）



所在地	岐阜県羽島市
開設	1981年4月10日（客室40室、定員152人）
改築	-
廃止	2020年1月31日
敷地面積（㎡）	41,418
建物延床面積（㎡）	8,956
構造	鉄筋コンクリート造3階・塔屋1階
付帯施設	会議室、カラオケルーム、体育館、テニスコート、グラウンドゴルフ場
温泉	含塩化土類食塩泉

## 54 鳥羽



所在地	三重県鳥羽市
開設	1968年11月15日（客室47室、定員205人）
改築	1987年4月1日（客室60室、定員220人）
廃止（※譲渡）	2022年4月5日
敷地面積（㎡）	44,838
建物延床面積（㎡）	8,700
構造	鉄筋コンクリート造4階・塔屋2階
付帯施設	会議室、カラオケルーム、オートキャンプ場
温泉	ミネラル泉

## 55 熊野



所在地	三重県熊野市
開設	1979年11月17日（客室27室、定員100人）
改築	－
廃止	2015年9月30日
敷地面積（㎡）	10,996
建物延床面積（㎡）	4,022
構造	鉄筋コンクリート造4階
付帯施設	会議室、カラオケボックス、ゲートボール場
温泉	単純泉

## 56 彦根



所在地	滋賀県彦根市
開設	1970年3月11日（客室24室、定員78人）
改築	1991年12月6日（客室41室、定員152人）
廃止（※譲渡）	2022年4月5日
敷地面積（㎡）	10,650
建物延床面積（㎡）	6,517
構造	鉄筋コンクリート造6階・塔屋1階
付帯施設	会議室、貸切風呂（介護機能付）、カラオケルーム
温泉	単純泉

## 57 舞鶴



所在地	京都府舞鶴市
開設	1977年11月3日（客室31室、定員126人）
改築	－
廃止	2022年3月31日
敷地面積（㎡）	6,337
建物延床面積（㎡）	3,360
構造	鉄筋コンクリート造5階
付帯施設	カラオケルーム、ゲームコーナー
温泉	トロン泉

## 58 能勢



所在地	大阪府能勢町
開設	1978年4月1日（客室40室、定員150人）
改築	－
廃止	2007年3月31日
敷地面積（㎡）	34,185
建物延床面積（㎡）	4,234
構造	鉄筋コンクリート造4階・塔屋1階
付帯施設	会議室
温泉	単純弱放射能泉

## 59 富田林



所在地	大阪府富田林市
開設	1985年8月13日（客室43室、定員160人）
改築	－
廃止（※譲渡）	2022年4月5日
敷地面積（㎡）	18,113
建物延床面積（㎡）	6,535
構造	鉄筋コンクリート造4階・地下1階
付帯施設	会議室、露天風呂、カラオケルーム、テニスコート
温泉	ナトリウム・カルシウム-塩化物泉

## 60 大和平群 (旧 信貴)



所在地	奈良県平群町
開設	1967年8月10日 (客室22室、定員73人/長期棟33室、定員48人)
改築	1988年3月23日 (客室34室、定員120人)
廃止 (※譲渡)	2022年4月5日
敷地面積 (㎡)	19,037
建物延床面積 (㎡)	8,070
構造	鉄筋コンクリート造3階・地下1階
付帯施設	会議室、露天風呂、カラオケルーム
温泉	単純泉

## 61 奈良



所在地	奈良県奈良市
開設	1966年9月27日 (客室29室、定員102人)
改築	1982年4月9日 (客室40室、定員152人) 2016年3月4日 (客室42室、定員151人)
廃止 (※譲渡)	2022年4月5日
敷地面積 (㎡)	12,004
建物延床面積 (㎡)	5,794
構造	鉄筋コンクリート造3階・地下1階
付帯施設	会議室、露天風呂、カラオケルーム
温泉	ナトリウム-塩化物泉

## 62 白浜



所在地	和歌山県白浜町
開設	1963年12月15日 (客室25室、定員80人/長期棟32室、定員48人)
改築	1984年2月15日 (客室31室、定員120人)
廃止	2015年9月30日
敷地面積 (㎡)	11,607
建物延床面積 (㎡)	6,207
構造	鉄筋コンクリート造4階・塔屋1階
付帯施設	会議室、露天風呂、家族風呂、カラオケルーム
温泉	ナトリウム - 塩化物・炭酸水素塩泉

## 63 紀伊田辺



所在地	和歌山県田辺市
開設	1973年9月20日 (客室36室、定員130人)
改築	1996年3月16日 (客室52室、定員200人)
廃止 (※譲渡)	2022年4月5日
敷地面積 (㎡)	9,553
建物延床面積 (㎡)	7,940
構造	鉄筋コンクリート造5階
付帯施設	会議室、露天風呂、カラオケルーム
温泉	含鉄-ナトリウム-塩化物・炭酸水素塩泉

## 64 但馬海岸豊岡



所在地	兵庫県豊岡市
開設	1984年4月6日 (客室23室、定員90人)
改築	-
廃止	2007年3月31日
敷地面積 (㎡)	14,385
建物延床面積 (㎡)	4,027
構造	鉄筋コンクリート造2階
付帯施設	会議室、カラオケルーム、テニスコート
温泉	トロン泉

## 65 有馬



所在地	兵庫県神戸市
開設	1963年12月1日（客室34室、定員121人）
改築	1977年12月26日（客室31室、定員135人） 1994年4月1日（客室53室、定員200人）
廃止（※譲渡）	2022年4月5日
敷地面積（㎡）	18,090
建物延床面積（㎡）	8,763
構造	鉄筋コンクリート造6階・地下1階
付帯施設	会議室、カラオケボックス
温泉	含鉄-ナトリウム-塩化物強塩高温泉

## 66 赤穂



所在地	兵庫県赤穂市
開設	1974年6月27日（客室38室、定員145人）
改築	1998年8月6日（客室50室、定員176人）
廃止（※譲渡）	2022年4月5日
敷地面積（㎡）	11,516
建物延床面積（㎡）	7,885
構造	鉄筋コンクリート造4階・地下1階
付帯施設	会議室、露天風呂、カラオケルーム
温泉	カルシウム・ナトリウム-塩化物強塩低温泉

## 67 淡路島



所在地	兵庫県淡路市
開設	1971年4月1日（客室24室、定員75人）
改築	1994年7月6日（客室40室、定員140人）
廃止（※譲渡）	2022年4月5日
敷地面積（㎡）	10,428
建物延床面積（㎡）	5,530
構造	鉄筋コンクリート造5階
付帯施設	会議室、カラオケルーム
温泉	規定泉（低張性中性冷鉱泉）

## 68 鳥取岩井（旧 因幡岩井）



所在地	鳥取県岩美町
開設	1978年7月26日（客室31室、定員119人）
改築	-
廃止	2007年3月31日
敷地面積（㎡）	13,717
建物延床面積（㎡）	3,681
構造	鉄筋コンクリート造3階
付帯施設	会議室
温泉	カルシウム・ナトリウム-硫酸塩泉

## 69 皆生



所在地	鳥取県米子市
開設	1964年12月1日（客室25室、定員80人／長期棟20室、定員30人）
改築	1983年4月1日（客室35室、定員130人）
廃止	2015年9月30日
敷地面積（㎡）	21,597
建物延床面積（㎡）	5,793
構造	鉄筋コンクリート造3階・塔屋1階
付帯施設	会議室、露天風呂、カラオケルーム、グラウンドゴルフ場
温泉	ナトリウム・カルシウム-塩化物泉

## 70 三瓶



所在地	島根県大田市
開設	1967年11月1日（客室29室、定員110人）
改築	1991年10月8日（客室35室、定員130人）
廃止	2007年3月31日
敷地面積（㎡）	16,862
建物延床面積（㎡）	5,010
構造	鉄筋コンクリート造3階・地下1階
付帯施設	会議室、露天風呂、カラオケルーム
温泉	ナトリウム-塩化物泉

## 71 美作湯郷



所在地	岡山県美作市
開設	1979年11月23日（客室35室、定員140人）
改築	-
廃止	2015年9月30日
敷地面積（㎡）	14,793
建物延床面積（㎡）	4,150
構造	鉄筋コンクリート造4階
付帯施設	会議室、家族風呂、カラオケルーム
温泉	土類食塩泉

## 72 遙照山



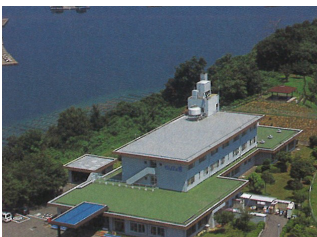
所在地	岡山県浅口市
開設	1969年3月20日（客室22室、定員74人）
改築	1990年5月14日（客室37室、定員140人）
廃止	2007年3月31日
敷地面積（㎡）	28,732
建物延床面積（㎡）	7,128
構造	鉄筋コンクリート造4階・地下1階
付帯施設	天文台、アネックススポーツランド（テニスコート、ゲートボール場、ファミリーゴルフ場）
温泉	トロン泉

## 73 竹原



所在地	広島県竹原市
開設	1970年2月20日（客室24室、定員80人）
改築	1989年12月16日（客室40室、定員154人）
廃止	2020年1月31日
敷地面積（㎡）	20,278
建物延床面積（㎡）	7,259
構造	鉄筋コンクリート造3階・塔屋1階
付帯施設	会議室、露天風呂、貸切風呂、カラオケルーム
温泉	単純弱放射能冷鉱泉

## 74 安芸能美



所在地	広島県江田島市
開設	1977年12月4日（客室20室、定員80人）
改築	-
廃止	2006年3月31日
敷地面積（㎡）	23,325
建物延床面積（㎡）	2,767
構造	鉄筋コンクリート造3階
付帯施設	カラオケルーム
温泉	トロン泉



## 75 光



所在地	山口県光市
開設	1973年3月11日（客室40室、定員150人）
改築	1993年12月1日（客室40室、定員150人）
廃止（※譲渡）	2022年4月5日
敷地面積（㎡）	14,847
建物延床面積（㎡）	5,685
構造	鉄筋コンクリート造6階・地下1階
付帯施設	会議室、カラオケルーム、アネックススポーツランド（開閉式ドーム〈テニスコート、ゲートボール場、グラウンドゴルフ場〉、屋外テニスコート）
温泉	単純泉

## 76 湯田



所在地	山口県山口市
開設	1965年11月6日（客室40室、定員145人）
改築	1986年7月21日（客室40室、定員155人）
廃止	2020年1月31日
敷地面積（㎡）	13,377
建物延床面積（㎡）	6,243
構造	鉄筋コンクリート造3階
付帯施設	会議室、露天風呂、カラオケルーム、バターゴルフ場
温泉	アルカリ性単純泉

## 77 観音寺



所在地	香川県観音寺市
開設	1968年12月21日（客室22室、定員69人／長期棟18室、定員30人）
改築	1984年10月16日（客室22室、定員69人） ※防火改修 1995年9月28日（客室39室、定員150人）
廃止（※譲渡）	2022年4月5日
敷地面積（㎡）	20,437
建物延床面積（㎡）	7,108
構造	鉄筋コンクリート造5階
付帯施設	会議室、露天風呂、カラオケルーム、ゲートボール場（多目的広場）
温泉	単純低温泉

## 78 坂出



所在地	香川県坂出市
開設	1968年12月25日（客室20室、定員66人）
改築	1989年11月24日（客室41室、定員151人）
廃止	2015年9月30日
敷地面積（㎡）	22,658
建物延床面積（㎡）	6,001
構造	鉄筋コンクリート造4階
付帯施設	会議室、露天風呂、カラオケルーム
温泉	ミネラル泉

## 79 徳島



所在地	徳島県徳島市
開設	1973年6月7日（客室40室、定員150人）
改築	1996年11月1日（客室46室、定員180人）
廃止	2020年1月31日
敷地面積（㎡）	17,863
建物延床面積（㎡）	6,536
構造	鉄筋コンクリート造5階
付帯施設	会議室、露天風呂、カラオケルーム
温泉	アルカリ性単純硫黄泉

## 80 阿波池田



所在地	徳島県三好市
開設	1967年7月10日（客室23室、定員80人）
改築	1986年4月1日（客室26室、定員95人）
廃止	2006年3月31日
敷地面積（㎡）	17,285
建物延床面積（㎡）	4,547
構造	鉄筋コンクリート造3階
付帯施設	ゲートボール場
温泉	トロン泉

## 81 道後



所在地	愛媛県松山市
開設	1965年1月20日（客室26室、定員82人／長期棟23室、定員33人）
改築	1987年4月1日（客室32室、定員122人）
廃止	2015年9月30日
敷地面積（㎡）	16,741
建物延床面積（㎡）	7,212
構造	鉄筋コンクリート造3階・地下1階
付帯施設	会議室、露天風呂、カラオケルーム
温泉	アルカリ性単純泉

## 82 伊予肱川



所在地	愛媛県肱川町（現大洲市）
開設	1972年1月29日（客室19室、定員70人）
改築	-
廃止	2004年3月31日
敷地面積（㎡）	10,475
建物延床面積（㎡）	2,100
構造	鉄筋コンクリート造3階
付帯施設	ゲートボール場
温泉	弱アルカリ性冷鉱泉

## 83 伊野



所在地	高知県いの町
開設	1964年9月5日（客室29室、定員99人）
改築	1984年7月26日（客室29室、定員99人）※防火改修 1997年4月17日（客室52室、定員180人）
廃止（※譲渡）	2022年4月5日
敷地面積（㎡）	20,711
建物延床面積（㎡）	8,198
構造	鉄骨鉄筋コンクリート造9階・地下1階・塔屋1階
付帯施設	会議室、露天風呂、カラオケルーム
温泉	ナトリウム-塩化物泉

## 84 土佐中村



所在地	高知県中村市（現四万十市）
開設	1969年4月26日（客室15室、定員47人）
改築	-
廃止	2004年3月31日
敷地面積（㎡）	8,800
建物延床面積（㎡）	2,091
構造	鉄筋コンクリート造3階
付帯施設	-
温泉	メタホウ酸泉

## 85 北九州



所在地	福岡県北九州市
開設	1973年6月13日（客室47室、定員175人）
改築	1997年7月18日（客室50室、定員200人）
廃止（※譲渡）	2022年4月5日
敷地面積（㎡）	11,164
建物延床面積（㎡）	7,809
構造	鉄筋コンクリート造4階
付帯施設	会議室、露天風呂、カラオケルーム
温泉	ナトリウム・カルシウム－塩化物泉

## 86 柳川



所在地	福岡県柳川市
開設	1969年12月1日（客室22室、定員76人）
改築	1990年9月22日（客室40室、定員152人）
廃止（※譲渡）	2022年4月5日
敷地面積（㎡）	10,725
建物延床面積（㎡）	6,462
構造	鉄筋コンクリート造5階・塔屋1階
付帯施設	会議室、露天風呂、貸切風呂、カラオケルーム、卓球室
温泉	ナトリウム－塩化物・炭酸水素塩高温泉

## 87 武雄



所在地	佐賀県武雄市
開設	1970年2月17日（客室24室、定員78人）
改築	1987年3月28日（客室32室、定員120人）
廃止	2007年3月31日
敷地面積（㎡）	15,368
建物延床面積（㎡）	5,356
構造	鉄筋コンクリート造4階・塔屋1階
付帯施設	会議室、カラオケルーム、アネックススポーツランド（温泉遊浴場、グラウンドゴルフ場）
温泉	弱アルカリ性単純泉

## 88 島原



所在地	長崎県島原市
開設	1967年2月15日（客室21室、定員74人）
改築	1981年7月1日（客室35室、定員134人）
廃止	2022年3月31日
敷地面積（㎡）	15,892
建物延床面積（㎡）	416
構造	鉄筋コンクリート造3階・地下1階
付帯施設	会議室、多目的ホール
温泉	重炭酸土類泉

## 89 別府



所在地	大分県別府市
開設	1958年4月1日（客室52室、定員191人／長期棟21室、定員31人）
改築	1985年6月28日（客室49室、定員191人）
廃止	2020年1月31日
敷地面積（㎡）	14,422
建物延床面積（㎡）	8,151
構造	鉄骨鉄筋コンクリート造5階
付帯施設	会議室、露天風呂、カラオケルーム、ミニグラウンドゴルフ場
温泉	単純泉

## 90 日田



所在地	大分県日田市
開設	1975年12月17日（客室38室、定員156人）
改築	1998年12月20日（客室53室、定員180人）
廃止（※譲渡）	2022年4月1日
敷地面積（㎡）	10,706
建物延床面積（㎡）	9,253
構造	鉄骨鉄筋コンクリート造7階・地下1階
付帯施設	会議室、露天風呂、カラオケルーム
温泉	ナトリウム・マグネシウム-炭酸水素塩泉

## 91 山鹿



所在地	熊本県山鹿市
開設	1967年12月10日（客室22室、定員76人）
改築	1986年4月1日（客室28室、定員100人）
廃止	2015年9月30日
敷地面積（㎡）	19,844
建物延床面積（㎡）	5,331
構造	鉄筋コンクリート造3階
付帯施設	会議室、露天風呂、家族風呂、カラオケルーム、グラウンドゴルフ場、すこやかサロン
温泉	アルカリ性単純泉

## 92 阿蘇



所在地	熊本県阿蘇市
開設	1972年7月1日（客室43室、定員165人）
改築	2001年11月21日（客室66室、定員200人）
廃止（※譲渡）	2022年4月5日
敷地面積（㎡）	156,358
建物延床面積（㎡）	9,772
構造	鉄骨鉄筋コンクリート造6階・塔屋1階
付帯施設	会議室、露天風呂、キッズコーナー、カラオケルーム、図書コーナー、卓球室、テニスコート、グラウンドゴルフ場、パークゴルフ場
温泉	ナトリウム・カルシウム・マグネシウム-炭酸水素塩・硫酸塩泉

## 93 日向



所在地	宮崎県日向市
開設	1979年9月15日（客室26室、定員100人）
改築	-
廃止	2004年3月31日
敷地面積（㎡）	14,355
建物延床面積（㎡）	3,945
構造	鉄筋コンクリート造3階
付帯施設	会議室、露天風呂
温泉	ナトリウム-塩化物強塩泉

## 94 日南



所在地	宮崎県日南市
開設	1968年12月12日（客室24室、定員82人）
改築（移転）	1984年7月26日（客室24室、定員82人） ※防火改修 2002年4月18日（客室46室、定員152人） ※日南市内で移転
廃止	2020年1月31日
敷地面積（㎡）	46,439
建物延床面積（㎡）	8,255
構造	鉄筋コンクリート造5階・塔屋1階
付帯施設	会議室、露天風呂、貸切風呂、カラオケルーム
温泉	ナトリウム-塩化物・炭酸水素塩泉

## 95 指宿



所在地	鹿児島県指宿市
開設	1969年3月1日（客室24室、定員82人）
改築	1989年6月7日（客室33室、定員126人）
廃止	2007年3月31日
敷地面積（㎡）	13,409
建物延床面積（㎡）	5,540
構造	鉄筋コンクリート造5階
付帯施設	会議室、カラオケルーム、ゲームコーナー、グラウンドゴルフ場、ゲートボール場
温泉	塩化物泉

## 96 那覇レクセンター



所在地	沖縄県那覇市
開設	1980年3月20日（宿泊なし） ※レクセンターとして開業、2007年からかんぼの宿
改築	1996年12月22日（客室76室、定員120人）
廃止	2015年9月30日
敷地面積（㎡）	7,646
建物延床面積（㎡）	5,635
構造	鉄筋コンクリート造3階一部平屋建
付帯施設	会議室、サウナ、カラオケルーム、フィットネススタジオ、大小体育室、屋内温水プール、トレーニングルーム
温泉	トロン泉

## 97 浦安

（介護機能付終身利用型加入者ホーム「カーサ・デ・かんぼ浦安」）



所在地	千葉県浦安市
開設	1991年7月1日（客室162室、定員324人）
改築	-
廃止	2007年6月30日
敷地面積（㎡）	10,000
建物延床面積（㎡）	13,998
構造	鉄骨鉄筋コンクリート造10階・塔屋1階
付帯施設	健康管理室、機能回復室、介護室、ナースステーション、レストラン、趣味・サークル室、娯楽室、集会ホール等
温泉	-

## II レクリエーション施設

### 1) かんぼの郷 (旧総合レクセンター)

※ すべてのかんぼの郷にレストラン、売店、大浴場を付帯している

#### ① 白山尾口



所在地	石川県白山市
開設	2000年7月1日 (客室43室、定員130人)
廃止	2014年12月31日
敷地面積 (㎡)	65,509
建物延床面積 (㎡)	8,255
構造	鉄筋コンクリート造5階
主要施設	テニスコート、フットサルコート、ジョギングロード、体育室、流水プール、コテージ、オートキャンプ場

#### ② 峰山高原



所在地	兵庫県大河内町 (現神河町)
開設 (本館)	1976年10月7日 (客室65室、定員130人)
開設 (別館)	1981年3月1日 (客室12室、定員206人)
廃止	2000年3月31日
敷地面積 (㎡)	1,152,307 (別館を含む)
建物延床面積 (㎡)	7,086 (本館)
建物延床面積 (㎡)	2,410 (別館)
主要施設	体育館、研修室、多目的運動広場、テニスコート、バタールゴルフ場、キャンプ場 (200人)、サイクリングロード、フィールドアスレチック場、遊歩道

#### ③ 庄原



所在地	広島県庄原市
開設	2001年4月18日 (客室62室、定員200人)
廃止	2021年12月20日
敷地面積 (㎡)	160,991
建物延床面積 (㎡)	9,806
構造	鉄骨鉄筋コンクリート造7階・塔屋1階
主要施設	テニスコート、フットサルコート、ストリートバスケットコート、ジョギングロード、カラオケルーム

#### ④ 宇佐



所在地	大分県宇佐市
開設	1995年11月25日 (客室32室、定員120人)
廃止	2015年3月31日
敷地面積 (㎡)	93,982
建物延床面積 (㎡)	5,758
構造	鉄筋コンクリート造4階
主要施設	ゲートボール場、テニスコート、グラウンドゴルフ場、ファミリーゴルフ場、体育館、プール

## 2) かんぽレクセンター（旧東京青少年レクセンター／レクセンター）

### ① 東京

所在地	東京都世田谷区
開設	1969年7月17日
統合	2003年3月1日
敷地面積（㎡）	24,666
建物延床面積（㎡）	5,374
主要施設	温水プール、体育館、フィットネススタジオ、テニスコート



※東京青少年レクセンターの組織を廃止し、東京会館と統合（ゆうぼうと世田谷レクセンター）

### ② 羽島

所在地	岐阜県羽島市
開設	1984年3月26日
廃止	2003年3月1日
敷地面積（㎡）	11,685
建物延床面積（㎡）	2,776
主要施設	ゲートボール場、テニスコート、体育館



※組織を廃止し保養センターに統合

### ③ 筑後小郡

所在地	福岡県小郡市
開設	1979年3月15日
廃止	2000年3月31日
敷地面積（㎡）	286,723
建物延床面積（㎡）	1,757
主要施設	プール、テニスコート、多目的グラウンド



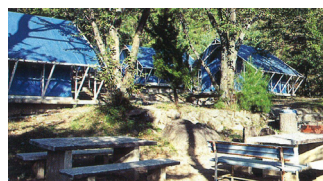
## 3) キャンプセンター

### ① 駒ヶ根



所在地	長野県駒ヶ根市
開設	1976年7月6日
改築	1996年4月26日
廃止	2002年3月31日
敷地面積（㎡）	24,103
建物延床面積（㎡）	793

### ② 能勢



所在地	大阪府能勢町
開設	1978年7月1日
廃止	2002年3月31日
敷地面積（㎡）	保養センター内
建物延床面積（㎡）	670

※組織を廃止し保養センターに統合

### ③ 阿蘇



所在地	熊本県一の宮町（現阿蘇市）
開設	1976年7月16日
廃止	2002年3月31日
敷地面積（㎡）	保養センター内
建物延床面積（㎡）	611

※組織を廃止し保養センターに統合

# Ⅲ 診療施設

## 1) 診療所

### ① 釧路



所在地	北海道釧路市
開設	1956年7月13日
廃止	1989年7月1日

### ② 札幌



所在地	北海道札幌市
開設	1955年3月15日
廃止	1989年7月1日

### ③ 札幌大通分室



所在地	北海道札幌市
開設	1954年10月1日
廃止	1989年7月1日

※1981年札幌診療所に統合

### ④ 盛岡



所在地	岩手県盛岡市
開設	1957年3月1日
廃止	1996年2月1日

### ⑤ 秋田



所在地	秋田県秋田市
開設	1957年6月20日
廃止	1995年6月30日

### ⑥ 仙台



所在地	宮城県仙台市
開設	1954年10月1日
廃止	1996年2月1日

※事務センター敷地内に所在

### ⑦ 宇都宮



所在地	栃木県宇都宮市
開設	1957年3月16日
廃止	1994年2月1日

### ⑧ 前橋



所在地	群馬県前橋市
開設	1955年4月18日
廃止	1994年2月1日

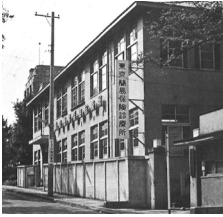
### ⑨ 千葉



所在地	千葉県千葉市
開設	1958年8月16日
廃止	1994年2月1日



## 10 東京



所在地	東京都港区
開設	1954年10月1日
廃止	1994年2月1日

※事務センター敷地内に所在

## 11 東京池袋



所在地	東京都豊島区
開設	1944年10月1日
廃止	1994年2月1日

※健診用地として使用

## 12 燕



所在地	新潟県燕市
開設	1957年10月5日
廃止	1996年8月31日

## 13 長野



所在地	長野県長野市
開設	1955年12月15日
廃止	2003年2月28日

## 14 名古屋



所在地	愛知県名古屋
開設	1955年3月25日
廃止	1987年4月1日

※健診用地として使用

## 15 岐阜



所在地	岐阜県岐阜市
開設	1954年10月1日
廃止	1987年4月1日

※事務センター敷地内に所在

## 16 清水



所在地	静岡県清水市
開設	1958年3月25日
廃止	1987年4月1日

## 17 金沢



所在地	石川県金沢市
開設	1956年1月10日
廃止	2003年2月28日

## 18 京都



所在地	京都府京都市
開設	1954年10月1日
廃止	1986年4月1日

※会館建物内に所在

## 19 大阪



所在地	大阪府大阪市
開設	1955年4月11日
廃止	1986年4月1日

※健診用地として使用

## 20 和歌山



所在地	和歌山県和歌山市
開設	1958年1月27日
廃止	1986年4月1日

## 21 出雲



所在地	島根県出雲市
開設	1956年4月16日
廃止	1996年8月31日

## 22 広島



所在地	広島県広島市
開設	1955年4月11日
廃止	1999年6月1日

※健診用地として使用

## 23 小松島



所在地	徳島県小松島市
開設	1958年2月8日
廃止	1995年6月30日

## 24 高松



所在地	香川県高松市
開設	1954年10月1日
廃止	1996年8月31日

※事務センター敷地内に所在

## 25 松山



所在地	愛媛県松山市
開設	1955年3月17日
廃止	2003年2月28日

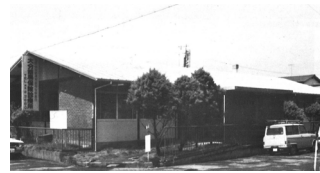
## 26 福岡



所在地	福岡県福岡市
開設	1954年10月1日
廃止	1996年8月31日

※事務センター敷地内に所在

## 27 大分



所在地	大分県大分市
開設	1958年12月1日
廃止	1995年8月31日

## 28 熊本



所在地	熊本県熊本市
開設	1955年3月23日
廃止	2003年2月28日

## 29 宮崎



所在地	宮崎県宮崎市
開設	1958年1月16日
廃止	1995年8月31日

## 2) かんぽヘルスプラザ（総合健診センター）

### ① 札幌

所在地	北海道札幌市
開設	1989年9月1日
廃止	2007年8月31日
敷地面積 (㎡)	2,030
建物延床面積 (㎡)	5,779
構造	鉄骨鉄筋コンクリート造5階・地下2階



### ② 仙台

所在地	宮城県仙台市
開設	1996年5月1日（休養室60室、定員100人）
廃止	2007年8月31日
敷地面積 (㎡)	3,500
建物延床面積 (㎡)	9,446
構造	鉄骨鉄筋コンクリート造5階・地下1階



### ③ 東京

所在地	東京都豊島区
開設	1994年5月1日（休養室40室、定員70人）
廃止	2007年8月31日
敷地面積 (㎡)	2,040
建物延床面積 (㎡)	14,915
構造	鉄骨鉄筋コンクリート造7階・地下3階



### ④ 名古屋

所在地	愛知県名古屋市
開設	1987年6月15日
廃止	2007年8月31日
敷地面積 (㎡)	1,232
建物延床面積 (㎡)	5,635
構造	鉄筋コンクリート造5階・地下1階・塔屋1階



### ⑤ 大阪

所在地	大阪府大阪市
開設	1986年6月2日
廃止	2007年8月31日
敷地面積 (㎡)	936
建物延床面積 (㎡)	4,033
構造	鉄筋コンクリート造7階・地下1階



### ⑥ 広島

所在地	広島県広島市
開設	1999年9月1日（休養室74室、定員80人）
廃止	2007年8月31日
敷地面積 (㎡)	3,196
建物延床面積 (㎡)	6,053
構造	鉄骨鉄筋コンクリート造7階・地下1階・塔屋1階



### 3) 総合健康増進センター

ラフレさいたま



所在地	埼玉県さいたま市
開設	2000年9月1日
廃止	2021年7月29日
敷地面積 (㎡)	5,500
建物延床面積 (㎡)	12,856
構造	鉄骨鉄筋コンクリート造16階・地下2階
主要施設	客室187室 (ハンディキャップルーム2、和室2を含む) 多目的ホール (500人収容) メディカルケアセンター フィットネスクラブ 温泉 (ナトリウム・塩化物温泉) レストラン、宴会場、フラワーショップ コンビニエンスストア (ローソン)

## IV 会館

### 東京 (ゆうぽうと)



所在地	東京都品川区
開設	1982年4月1日 (客室240室、定員395人)
廃止	2015年9月30日
敷地面積 (㎡)	7,102
建物延床面積 (㎡)	49,897
構造	鉄骨鉄筋コンクリート造14階・地下3階
主要施設	婚礼 (挙式場、披露宴会場、着付室、美容室、写真室) 宴会・会議室 (17室) ホール (定員2007人) 教室7室 (茶室1室を含む)、カルチャースクール 体育室、トレーニングジム、サウナ、スポーツスクール 健診センター (人間ドック)

### 京都 (かんぽーる京都)



所在地	京都府京都市
開設	1973年12月15日 (客室74室、定員248人)
廃止	2002年3月31日
敷地面積 (㎡)	9,407
建物延床面積 (㎡)	9,767
構造	鉄筋コンクリート造5階・地下1階
主要施設	婚礼 (挙式場、チャペル、控室、披露宴会場、着付室、美容室、写真室、衣装室) 宴会・会議室 (15室) フィットネスルーム、サウナ、テニスコート、プール